

PROPOSTA FINANCEIRA

AO
MUNICÍPIO DE COTIPORÃ-RS
PREGÃO ELETRÔNICO Nº 0008/2021
 A/C PREGOEIRO OFICIAL

Lote	Item	Qtd	UND	Marca	Modelo	Descrição do Produto	Valor Unitário	Valor Total
9	9	5	UND	HPE	Aruba Instant On 1930 24G POE ,4SFP+	Descrição do Produto Conforme Anexo de Referência deste Edital ou Anexo de Referência contido nesta proposta.	R\$ 3.300,00	R\$ 16.500,00

Preços cotados para entrega e instalação conforme edital;

1. **Prazo de entrega: Conforme Edital;**
2. **Período de Garantia e Assistência Técnica Conforme Edital;**
 - a. A Verlin dispõe de Serviço 0800 para chamadas gratuitas, para fins de esclarecimentos técnicos e abertura de atendimentos e chamados através do número 0800 887 8800.
3. **Prazo de pagamento conforme termos do edital;**
4. **Cumpra-nos informar-lhes ainda que examinamos os documentos da licitação, inteirando-nos dos mesmos para elaboração da presente proposta. E em consonância aos referidos documentos, declaramos:**
 - a. Que estamos cientes e concordamos com os Termos do Edital em epígrafe e das cláusulas da minuta do contrato em anexo;
 - b. Que o prazo de validade da presente proposta, contados a partir da data de abertura do conjunto proposta, é de 60 (sessenta) dias ou conforme edital;
 - c. Que nos preços apresentados já estão contemplados todos os encargos, principalmente os impostos e ou descontos ou vantagens, e frete para a entrega dos materiais.
5. **Obs.: O preenchimento da presente proposta acarretará na íntegra conformidade de nossa empresa com todas as características do objeto e exigências constantes no edital.**
6. **Contas Bancárias**
 - a. Banco do Brasil, Agência: 2969-6, Conta Corrente: 19919-2;
 - b. Caixa Econômica Federal, Agência: 3060, Conta Corrente: 933-4 OP: 003;
 - c. Banrisul, Agência: 0128, Conta Corrente: 06.040764.0-6;
7. **O responsável pela assinatura do contrato é o representante legal Willian Verlin de Oliveira, CPF: 754.636.012-91, RG: 001244674 SSP/MS, residente na Rua Antônio Michelon, 722 Apto 2, bairro Santa Rita na cidade de Bento Gonçalves/RS.**

Verlin Soluções em TI

Verlin Tecnologia da Informação LTDA (CNPJ: 10.894.828/0001-94)
 Rua Lino Colussi, 123, Vinosul - Bento Gonçalves/RS (CEP 95701-504)
contato@verlin.com.br / www.verlin.com.br - (54) 3451-9505/ 3454-5554



DESCRIÇÃO GERAL DOS ITENS OFERTADOS

ITEM 9

HPE Aruba Instant On 1930 24G POE ,4SFP+- JL683A

QuickSpecs: <https://h20195.www2.hpe.com/v2/GetDocument.aspx?docname=a50000620enw>

Datasheet: https://www.arubainstanton.com/files/DS_AIO_1930SwitchSeries_pt-br.pdf

Especificações: <https://buy.hpe.com/br/pt/networking/switches/fixed-port-web-managed-ethernet-switches/aruba-1900-switch-products/aruba-instant-on-1930-switch-series/aruba-instant-on-1930-24g-class4-poe-4sfp-sfp-195w-switch/p/JL683A>

<https://support.hpe.com/hpsc/wc/public/home?lang=pt-BR>

<https://www.hpe.com/br/pt/contact-hpe.html>

SWITCH 24 PORTAS GIGABIT GERENCIÁVEL, COM AS SEGUINTE CARACTERÍSTICAS MÍNIMAS: OS EQUIPAMENTOS DEVEM SER NOVOS, SEM USO E ESTAR EM LINHA DE PRODUÇÃO. ROTEAMENTO ESTÁTICO DE CAMADA 3 COM 32 ROTAS PARA SEGMENTAÇÃO E EXPANSÃO DA REDE. DEVERÁ POSSUIR 24 PORTAS COM CONECTORES RJ-45, ETHERNET 10/100/1000 (IEEE 802.3 TYPE 10BASE-T, IEEE 802.3U TYPE 100BASE-TX, IEEE 802.3AB TYPE 1000BASE-T), SELEÇÃO/DETECÇÃO AUTOMÁTICA DE VELOCIDADE, PELO MENOS 12 PORTAS COM RECURSO POE+ 185W DE ACORDO COM OS PROTOCOLOS IEEE 802.3AF POE, IEEE 802.3AT POE+ E IEEE 802.3AZ. DEVERÁ POSSUIR RECURSOS DE MODO DUPLEX 10BASE-T/100BASE-TX 12ECN OR FULL E 1000BASE-T FULL ONLY. DEVERÁ POSSUIR 04 (QUATRO) SLOTS PARA INTERFACES UPLINKS, PADRÃO SFP+, SENDO DESTAS PELO MENOS 02 (DUAS) COM VELOCIDADE 10GBE. PROCESSADOR DO TIPO ARM OU SIMILAR SUPERIOR A PERFORMANCE DE 800 MHZ DE FREQUÊNCIA. MEMÓRIA 512 MB SDRAM E 256 MB FLASH. PACOTE BUFFER DE 1.5 MB. TAMANHO DE NO MÁXIMO 1U (RACK UNIT), ACOMPANHADO DE SUPORTES ORIGINAIS DO FABRICANTE PARA INSTALAÇÃO EM RACKS 19". TAXA DE TRANSFERÊNCIA DE 95 MPPS POR PACOTES DE 64 BYTES. CAPACIDADE DE ROTEAMENTO 128 GBPS. TABELA DE ROTEAMENTO PARA 32 ENTRADAS E 16.000 PARA ENDEREÇOS MAC. DEVE PERMITIR O GERENCIAMENTO VIA WEB GUI (HTTP E HTTPS), SNMP (V1, V2C E V3), RMON E GERENCIAMENTO BASEADO EM NUVEM PARA TODA A REDE, COM RECURSO DE GERENCIA POR INTERMÉDIO DE DISPOSITIVOS MOVEIS. FONTE DE ALIMENTAÇÃO 100-240 VAC / 60 HZ, COM RESPECTIVOS CABOS DE ENERGIA NO PADRÃO NBR 14136. SUPORTE AO PADRÃO IEEE 802.1Q, COM PELO MENOS 256 VLANS ATIVAS SIMULTANEAMENTE. SUPORTE AO PADRÃO DE AUTENTICAÇÃO IEEE 802.1X RADIUS. SUPORTE AOS PADRÕES IEEE 802.1D SPANNING TREE PROTOCOL, IEEE 802.1S MULTIPLE SPANNING TREES, IEEE 802.1W RAPID SPANNING TREE PROTOCOL (RSTP), IEEE 802.1P COS PRIORITIZATION. PERMITIR A IMPLEMENTAÇÃO DOS RECURSOS DE CONTROLE DE BROADCAST, PRIORIZAÇÃO DE TRÁFEGO VOIP E VÍDEO, "ARP ATTACK PROTECTION", LINK AGGREGATION CONTROL PROTOCOL (LACP), "CLASS OF SERVICE" – COS (BASEADA EM IEEE 802.1P TAG BASEADA EM ENDEREÇO IP), PROTOCOLO LAYER 3, CONTROLE DE FLUXO IEEE 802.3X, LIMITAÇÃO DE BANDA POR PORTA ("RATE LIMIT"), ACLS (BASEADAS EM ENDEREÇOS MAC, ENDEREÇOS IP E "TIME-BASED"), IGMP SNOOPING, STP BPDU PORT PROTECTION E BPDU FILTERING. ADDRESS RESOLUTION PROTOCOL (ARP), DHCP RELAY, ROTEAMENTO ESTÁTICO IPV4/IPV6 (COM PELO MENOS 30 ROTAS ESTÁTICAS E 8 INTERFACES VLAN VIRTUAIS). **GARANTIA** VITALÍCIA PRESTADA PELO FABRICANTE DO EQUIPAMENTO, COM ATENDIMENTO PELO PRÓPRIO OU ATRAVÉS DE SUA REDE AUTORIZADA NO BRASIL. O FABRICANTE DEVERÁ POSSUIR CENTRAL DE LIGAÇÕES GRATUITAS (0800) OU CHAT, COM ATENDIMENTO 24X7 PARA DÚVIDAS TÉCNICAS QUANTO A INSTALAÇÃO E CONFIGURAÇÃO DO EQUIPAMENTO, DEVENDO ESTE SER DESTACADO NA PROPOSTA (INFORMAR NÚMERO OU LINK PARA CHAT). A GARANTIA DEVE ESTAR EM NOME DO CONTRATANTE, NÃO SENDO ACEITO OFERTA DE EQUIPAMENTO COM GARANTIA EM NOME DE TERCEIROS. DEVERÁ SER APRESENTADA COMPROVAÇÃO DO FABRICANTE DO EQUIPAMENTO, (ANEXAR À PROPOSTA), FRENTE O PRAZO DE GARANTIA E ATENDIMENTO OFERTADO. DURANTE O PRAZO DE GARANTIA SERÁ SUBSTITUÍDA SEM ÔNUS PARA O CONTRATANTE, A PARTE OU PEÇA DEFEITUOSA, SALVO QUANDO O DEFEITO FOR PROVOCADO POR USO INADEQUADO DOS EQUIPAMENTOS. O FABRICANTE DEVE POSSUIR CENTRAL DE ATENDIMENTO TIPO (0800) PARA ABERTURA DOS CHAMADOS DE GARANTIA, MANTENDO REGISTROS DOS MESMOS CONSTANDO A DESCRIÇÃO DO PROBLEMA (INFORMAR NÚMERO), O LICITANTE DEVERÁ APRESENTAR JUNTAMENTE COM A PROPOSTA, COMPROVAÇÃO EMITIDA PELO FABRICANTE COMPROVANDO QUE ESTÁ AUTORIZADO A REVENDER SEUS PRODUTOS, AFIM DE QUE OS PADRÕES DE GARANTIA SOLICITADOS SEJAM MANTIDOS PELO FABRICANTE NAS LIMITAÇÕES DO BRASIL. COMPROVAÇÕES TÉCNICAS O FABRICANTE OU EQUIPAMENTO DEVERÁ ESTAR EM CONFORMIDADE COM OS SEGUINTE PADRÕES ROHS, EN55024, CISPR24, DMTF BOARD E IEC61000, ESTAS CERTIFICAÇÕES PODERÃO SER SUBSTITUÍDAS POR OUTRAS EQUIVALENTES DE ÂMBITO NACIONAL. A PROPOSTA DEVERÁ DESTACAR CLARAMENTE A MARCA, MODELO E PART NUMBER OU SKU DO EQUIPAMENTO OFERTADO, DEVENDO AINDA SER APRESENTADO JUNTAMENTE COM A PROPOSTA, COMPROVAÇÕES OFICIAIS DO FABRICANTE DESTACANDO MODELO OFERTADO, COMPONENTES E GARANTIA. NO CASO DAS CERTIFICAÇÕES EXTRAÍDAS DA INTERNET, APRESENTAR PÁGINA IMPRESSA ONDE CONSTA TAL INFORMAÇÃO, ESPECIFICANDO O ENDEREÇO ELETRÔNICO DA FONTE EXTRAÍDA. PERMITINDO QUE A COMISSÃO DE LICITAÇÃO, COMPROVE PLENO ATENDIMENTO DE TODAS AS CARACTERÍSTICAS TÉCNICAS EM CONFORMIDADE COM AS DESCRITAS NO EDITAL E SEUS ANEXOS, SOB PENA DE DESCLASSIFICAÇÃO DA PROPOSTA.

Switch Aruba Instant On série 1930

Switches de alto desempenho com gerenciamento inteligente criados pensando nas pequenas empresas



Se você possui um café, uma empresa de design ou uma startup de tecnologia, uma rede confiável e segura desempenha um papel crítico no sucesso de seus negócios. E você precisa de uma solução de rede que ofereça tranquilidade, permitindo que você se concentre em ampliar os negócios, em vez de gerenciar problemas na rede.

Com o Aruba Instant On, é fácil manter os usuários da rede felizes, os dispositivos móveis e de IoT conectados e a rede segura.

Os switches Aruba Instant On 1930 apresentam switches Gigabit avançados, com gerenciamento inteligente e configuração fixa, criados para pequenas empresas e que são fáceis de implantar e acessíveis. Eles foram desenvolvidos para suportar os aplicativos atuais que consomem muita largura de banda, como conferência de voz e vídeo, disponibilizando conectividade consistente para melhorar o desempenho.

Usando o aplicativo para celular Instant On ou o portal na Web baseado em nuvem, você pode configurar, monitorar e gerenciar rapidamente os switches série 1930, em qualquer lugar, a qualquer momento. Além disso, a entrega de alimentação PoE de até 30 W está disponível pronta para uso nos dispositivos PoE classe 4, como access points, câmeras de vigilância e telefones VoIP. Todos facilmente gerenciados na mesma plataforma.

Os recursos de segurança integrados protegem a rede contra o acesso não autorizado, permitindo segmentar o tráfego e definir o acesso a cada área da rede. **E tudo isso está incluído no preço do hardware** - não há taxas ocultas de assinatura ou licença.

RECURSOS PRINCIPAIS

Série de switches Ethernet de camada 2+ com gerenciamento inteligente, pronta para implantar em 8, 24 e 48 portas para modelos não PoE e PoE classe 4 (ou seja, PoE+)

PoE para alimentar APs e dispositivos de IoT, como telefones IP, câmeras de vigilância e fechaduras

Duas (2) portas de fibra dedicadas 1G SFP em modelos de 8 portas e quatro (4) portas de fibra dedicadas 1G/10G SFP+ em modelos de 24/48 portas para eliminar os gargalos de tráfego em toda a rede

Os controles de segurança permitem definir o acesso em cada área da rede, mantendo os dados corporativos seguros

Prático aplicativo para celular e GUI na Web para configuração, gerenciamento e solução de problemas

DESTAQUES



Simplicidade da melhor maneira

Switches plug-and-play que funcionam em conjunto com os Instant On APs prontos para uso

Aplicativo para celular para configurar, monitorar e gerenciar facilmente a rede



Segurança com que você pode contar

Proteja sua rede contra acesso não autorizado usando IEEE 802.1X, VLANs, Controle de acesso à rede (ACL) e Segurança de porta



Estamos protegendo você

Sem taxas extras de licenciamento ou assinatura

Garantia vitalícia limitada e suporte líderes do setor

OS DIFERENCIAIS DO INSTANT ON

FÁCIL CONFIGURAÇÃO E GERENCIAMENTO

O aplicativo para celular Aruba Instant On permite configurar, gerenciar e monitorar switches e access points Instant On diretamente no seu telefone. Dentro do aplicativo, você recebe instruções passo a passo para instalar os dispositivos Instant On e colocar a rede em funcionamento rapidamente - sem necessidade de conhecimento técnico. E o acesso em nuvem permite acessar a rede em qualquer lugar, a qualquer momento.

TODOS MELHORAMOS COM O INSTANT ON

O Instant On detecta e aplica automaticamente a prioridade de PoE mais alta (crítica) aos Access Points Instant On para obter fornecimento de energia e acesso à rede sem fio de forma contínua. O tráfego de voz com e sem fio é priorizado com uma alta prioridade de QoS ponta a ponta para gerar um desempenho de voz otimizado.

DESIGN DISCRETO E ELEGANTE

Os switches Aruba Instant On foram criados para complementar a aparência elegante e simples dos access points Instant On e para combinar discretamente com o ambiente do local. Os modelos de 8 portas e os modelos não PoE+ de 24 e 48 portas não possuem ventoinha, o que os torna ideais para implantações silenciosas em escritórios.

ALTO DESEMPENHO COM OPÇÕES FLEXÍVEIS

A série consiste em quatro (4) switches PoE (PoE+) Classe 4 e três (3) switches não POE, incluindo switches Ethernet Gigabit de 8, 24 e 48 portas. As duas (2) portas de fibra dedicadas 1G SFP em modelos de 8 portas e as quatro (4) portas de fibra dedicadas 1G/10G SFP+ em modelos de 24/48 portas asseguram o alto desempenho e eliminam os gargalos de tráfego em toda a rede. Os recursos personalizáveis incluem recursos básicos da camada 2, como VLANs e agregação de links, além de recursos avançados, como roteamento estático IPv4 da camada 3, ACLs, Spanning Tree Protocols e modo host IPv6.

EXPERIÊNCIA DO USUÁRIO OTIMIZADA

O aplicativo para celular Aruba Instant On fornece fluxos de trabalho comuns para switches e access points Instant On, facilitando a configuração, o monitoramento e o gerenciamento remotos da rede, sem a necessidade de hardware adicional, como chaves de nuvem ou VPN. Você também pode atualizar o firmware em seus dispositivos Instant On diretamente na nuvem sempre que quiser, onde estiver.

INVENTÁRIO DO LOCAL

O recurso de inventário do local no aplicativo para celular Instant On mostra todos os switches e APS em uma única tela, permitindo identificar rapidamente os dispositivos que não estão funcionando e solucionar problemas de acordo.

VISUALIZAÇÃO DA TOPOLOGIA

A visualização da topologia mostra um mapa intuitivo de todos os dispositivos Instant On implantados em uma rede, o que permite aos usuários identificar e solucionar problemas de rede com mais eficiência.

GERENCIAMENTO REMOTO DE VÁRIOS LOCAIS

A interface web hospedada na nuvem e o aplicativo para celular facilitam o gerenciamento remoto de vários sites, várias redes, implantações distribuídas e implantações de vários locais. Cada local é separado de forma lógica e possui sua própria configuração, estatísticas, portal para visitantes e privilégios de leitura/gravação do administrador.

SEGURANÇA INTEGRADA

Recursos de segurança integrados protegem a rede contra ameaças externas, bloqueando ataques de malware e mantendo usuários não autorizados fora da rede. O tráfego de rede pode ser filtrado e o acesso restrito com base no endereço MAC e IP.

SEM TAXAS OCULTAS

Todos os recursos estão incluídos no preço do hardware - não há taxas recorrentes de assinatura ou licença. Também estão incluídos suporte em nível de especialista e garantia vitalícia limitada líderes do setor, além do suporte por bate-papo durante a vida útil do produto.

RECURSOS PRINCIPAIS

GERENCIAMENTO

Gerenciamento em nuvem para toda a rede

A interface na Web hospedada em nuvem e o aplicativo para celular facilitam o gerenciamento de redes com APs e switches Instant On.

Gerenciamento simples da GUI na web local

Para o gerenciamento de switches individuais, a GUI na Web intuitiva simplifica o gerenciamento, mesmo para usuários não técnicos. Comporta até cinco (5) sessões HTTP e HTTP Secure (HTTPS).

Atualização de firmware

Fornecer a notificação do firmware mais recente com a capacidade de agendar a atualização em um horário preferencial por meio do aplicativo para celular Instant On e do portal da Web em nuvem.

Modo de cliente DHCP padrão

Permite que o switch seja conectado diretamente a uma rede, permitindo a operação plug-and-play. Na ausência de um servidor DHCP na rede, o switch retorna para o endereço estático 192.168.1.1.

Espelhamento de porta

Permite que o tráfego em uma porta ou VLAN seja enviado simultaneamente a um analisador de rede para monitoramento.

Registro de eventos e alertas

Fornecer informações detalhadas para identificação e resolução de problemas.

Gerenciamento de conta

Permite aos administradores adicionar, modificar, excluir e transferir contas e senhas de gerenciamento para acesso seguro à solução de gerenciamento em nuvem Instant.

LED do localizador

Permite que os usuários definam o LED do localizador em um switch específico para ligar, piscar ou desligar. Simplifica a solução de problemas, facilitando a localização de um switch específico em um rack de switches semelhantes.

QUALIDADE DE SERVIÇO (QoS)

Priorização de tráfego

Fornecer pacotes sensíveis ao tempo (como VoIP e vídeo) com prioridade sobre outro tráfego com base na classificação DSCP ou IEEE 802.1p.

Rede de voz automática

Reconhece automaticamente telefones IP e prioriza o tráfego de voz. Configuração fácil para segmentar o tráfego de voz em uma rede de voz dedicada para obter um desempenho otimizado.

Marcação de VLAN IEEE 802.1p/Q

Entrega dados aos dispositivos com base na prioridade e no tipo de tráfego; é compatível com IEEE 802.1Q.

Classe de serviço (CoS)

Define a prioridade IEEE 802.1p/DSCP para o mapeamento de filas (4 filas). oferece suporte para enfileiramento de prioridade restrita (SP) ou enfileiramento de round robin ponderado (WRR). O enfileiramento de SP e WRR pode ser configurado em portas de switch individuais.

QoS baseado em classificador avançado

Classifica o tráfego usando vários critérios de correspondência com base nas informações das camadas 2, 3 e 4.

SWITCHING DE ACESSO

Conectividade de fibra SFP/SFP+

Fornecer conexões de fibra para uplinks e outras conexões por distâncias maiores do que o cabeamento de cobre pode suportar. As portas SFP são adicionadas às portas Ethernet de cobre disponíveis, fornecendo um número total maior de portas disponíveis. Duas (2) portas 1 G SFP disponíveis nos modelos de 8 portas e quatro (4) portas 1 G/10 G SFP+ nos modelos de 24/48 portas.

PoE Classe 4 certificado pela Ethernet Alliance (PoE+; IEEE 802.3at)

Fornecer até 30 W por porta, o que permite o suporte a dispositivos compatíveis com PoE classe 4 (ou seja, PoE+), como telefones IP de vídeo, access points sem fio e câmeras de segurança avançadas de panorâmica/inclinação/zoom, bem como qualquer dispositivo final em conformidade com IEEE 802.3af de 15,4 W. Mitiga o custo de cabos e circuitos elétricos adicionais que seriam necessários nas implantações de telefones IP e WLAN.

Autoconfiguração de alimentação PoE

O switch atribui automaticamente a alimentação necessária a uma porta para um dispositivo PD com base no LLDP (Link Layer Discovery Protocol).

Alocação de alimentação PoE

Oferece suporte a vários métodos (LLDP-MED automático, classe de PoE ou com base no uso) para alocar alimentação PoE para economia de energia mais eficiente.

Auto MDI/MDI-X

Ajusta-se automaticamente para cabos diretos ou cruzados em todas as portas 10/100/1000.

RECURSOS PRINCIPAIS

Programação de PoE

Permite que o usuário configure um dia/horário específico da semana (por exemplo, o horário comercial) para que os switches Instant On forneçam energia aos dispositivos conectados (por exemplo, para câmeras de vigilância, access points etc.)

SEGURANÇA DE REDE

Segurança baseada em TPM

Inclui um TPM (Trusted Platform Module) para geração e armazenamento seguros baseados em hardware das chaves criptográficas usadas para obter uma conexão segura com o portal em nuvem Instant On.

Suporte de VLAN IEEE 802.1Q

Suporte para até 256 VLANs com um intervalo de ID de VLAN de 2-4093

Controle de acesso à rede

Ative o acesso restrito para proteger a rede, permitindo que os dispositivos conectados alcancem apenas destinos específicos.

Controle de acesso a portas IEEE 802.1X

Autenticação de usuários de rede de acordo com a porta antes de permitir o acesso à rede. A autenticação de portas inclui VLAN atribuída por RADIUS ou criação de VLAN dinâmica.

Segurança da porta - Lista de permissões

Permite que os usuários limitem o acesso à rede a clientes específicos por porta.

Proteção automática contra negação de serviço

Monitora ataques mal-intencionados e protege a rede bloqueando os ataques.

DHCP snooping

Fornecer segurança de rede filtrando mensagens DHCP não confiáveis.

Prevenção de ataques ARP

A proteção ARP dinâmica bloqueia as transmissões de ARP de hosts não autorizados, impedindo a interceptação ou roubo de dados da rede.

Proteção contra tempestade de pacotes

Protege contra tempestades desconhecidas de unicast, broadcast e multicast com limites definidos pelo usuário.

RADIUS

O switch é compatível com a autenticação RADIUS com configuração de servidor primário e de backup.

Contabilidade de RADIUS

Um conjunto robusto de atributos e estatísticas está disponível para coletar informações do switch.

ID de VLAN de gerenciamento

Fornecer acesso de gerenciamento seguro aos administradores na VLAN especificada.

Prevenção de link flap

Minimiza a interrupção da rede, detectando e desativando automaticamente as portas que apresentam eventos de link flap.

DESEMPENHO E EFICIÊNCIA

EEE (Energy Efficient Ethernet, Ethernet com eficiência energética)

Compatível com os requisitos padrão IEEE 802.3az para economizar energia durante períodos de baixa atividade de dados.

Desligamento automático de portas

O switch economiza energia, desligando automaticamente as portas inativas. A energia é restaurada em uma porta após a detecção do link.

Status de economia de energia

O switch fornece uma economia de energia acumulada estimada devido à ativação dos recursos ecológicos Ethernet.

Refrigeração com eficiência energética

Inclui ventoinhas de velocidade variável que operam apenas na velocidade necessária para manter a temperatura operacional, a fim de reduzir o excesso de ruído e o consumo de energia.

Operação sem ventoinha

Design sem ventoinha para modelos de 8 portas e modelos não PoE de 24 e 48 portas, tornando os switches ideais para implantações de escritório.

RECURSOS DE ROTEAMENTO

Roteamento IPv4 estático

É compatível com atribuições manuais de endereços IP ou DHCP para VLAN individuais.

RECURSOS DE SWITCHING

Controle de fluxo IEEE 802.3x

Fornecer um mecanismo de otimização de fluxo propagado pela rede para evitar a perda de pacotes em um nó congestionado.

Spanning Tree Protocol (STP)

É compatível com STP IEEE 802.1D padrão, RSTP (Rapid Spanning Tree Protocol) IEEE 802.1w para uma convergência mais rápida e MSTP (Multiple Spanning Tree Protocol) IEEE 802.1s na Web local.

RECURSOS PRINCIPAIS

Proteção contra loop

Se o switch detectar um loop, este recurso desativa a porta de origem dos pacotes de dados de encaminhamento originários do switch para evitar tempestades de broadcast.

Filtragem de BPDU

Descarta pacotes BPDU quando o STP é ativado globalmente, mas desativado em uma porta específica.

Suporte a quadros jumbo

Comporta quadros de até 9216 bytes para melhorar o desempenho de grandes transferências de dados.

IGMP snooping v1/v2

Melhora o desempenho da rede por meio da filtragem multicast, em vez de inundar o tráfego em todas as portas.

Agregação de links

Agrupa várias portas até no máximo oito (8) portas por tronco automaticamente, usando o LACP (Link Aggregation Control Protocol), ou manualmente, para formar uma conexão que consome muita largura de banda para o backbone da rede, o que ajuda a evitar gargalos no tráfego. Os modelos de 8 portas comportam 4 troncos, os modelos de 24 portas comportam 8 troncos e os modelos de 48 portas comportam 16 troncos.

LLDP/LLDP-MED (Media Endpoint Discovery)

Define uma extensão padrão do LLDP que armazena valores para parâmetros, como QoS e VLAN, para configuração automática dos dispositivos de rede, como telefones IP.

Protocolo ARP (Address Resolution Protocol)

A tabela de ARP exibe todos os endereços IP que foram resolvidos para endereços MAC, dinamicamente ou através da configuração de entrada estática.

RECURSOS ADICIONAIS ACESSADOS POR MEIO DA INTERFACE DE GERENCIAMENTO NA WEB LOCAL

Listas de controle de acesso (ACLs)

Permite a filtragem de tráfego de rede criando uma ACL, adiciona regras e combina critérios com uma ACL e aplica a ACL para permitir ou negar uma ou mais interfaces ou uma VLAN. Oferece suporte para 50 ACLs IPv4 e MAC de entrada com até 480 ACEs.

Host IPv6

Permite que os switches sejam gerenciados e implantados na borda da rede IPv6.

Limitação de taxa

Define e aplica limites de tráfego de entrada por porta com base em porcentagens ou pacotes por segundo.

Portas protegidas

As portas de um grupo de isolamento de portas são impedidas de encaminhar o tráfego da Camada 2 entre as portas desse grupo, fornecendo privacidade e segurança dos dados.

Transferência de arquivos SCP e TFTP

Fornece diferentes mecanismos para transferência segura de arquivos por meio do SCP (Secure Copy Protocol) ou TFTP.

Suporte de imagem dupla

Fornece imagens de software primário e secundário independentes para backup durante a atualização.

Gerenciamento de conta de usuário

O recurso de verificação de força e validade da senha fornece maior segurança para a administração de conta de usuário na interface de gerenciamento na Web local.

Secure Sockets Layer (SSL)

Criptografa todo o tráfego HTTP, protege o acesso ao gerenciamento baseado em navegador local do switch.

SNMPv1, v2c e v3

Facilite o gerenciamento do switch, pois o dispositivo pode ser detectado e monitorado a partir de uma estação de gerenciamento SNMP.

Monitoramento remoto (RMON)

O monitoramento remoto (RMON) fornece recursos avançados de monitoramento e geração de relatórios para estatísticas, histórico, alarmes e eventos. Os dados de RMON são recuperados do switch por meio de uma plataforma de gerenciamento de rede através do SNMP.

GARANTIA, SERVIÇO E SUPORTE

O suporte vitalício limitado por tempo do Aruba Instant On oferece suporte telefônico 24 horas por dia, 7 dias por semana nos primeiros 90 dias e suporte por bate-papo durante todo o período de garantia. O suporte da comunidade está incluído durante a vida útil do produto.

Consulte o site da Hewlett Packard Enterprise em hpe.com/networking/services para obter detalhes sobre as descrições no nível de serviço e os números dos produtos. Para obter detalhes sobre serviços e tempos de resposta em sua área, entre em contato com o escritório de vendas local da Hewlett Packard Enterprise.

ESPECIFICAÇÕES TÉCNICAS

Especificações	Switch Aruba Instant On 1930 8G 2SFP (JL680A)	Switch Aruba Instant On 1930 8G Class4 PoE 2SFP 124W (JL681A)	Switch Aruba Instant On 1930 24G 4SFP/SFP+ (JL682A)	Switch Aruba Instant On 1930 24G Class4 PoE 4SFP/SFP+ 195W (JL683A)
Portas e slots de E/S				
	8 portas RJ-45 com detecção automática 10/100/1000 (IEEE 802.3 tipo 10BASE-T, IEEE 802.3u tipo 100BASE-TX, IEEE 802.3ab tipo 1000BASE-T); duplex: 10BASE-T/100BASE-TX: semicompleto ou completo; 1000BASE-T: somente completo 2 portas SFP 1GbE	8 portas RJ-45 com detecção automática 10/100/1000 PoE Classe 4 (IEEE 802.3 tipo 10BASE-T, IEEE 802.3u tipo 100BASE-TX, IEEE 802.3ab tipo 1000BASE-T); duplex: 10BASE-T/100BASE-TX: semicompleto ou completo; 1000BASE-T: somente completo 2 portas SFP 1GbE	24 portas RJ-45 com detecção automática 10/100/1000 (IEEE 802.3 tipo 10BASE-T, IEEE 802.3u tipo 100BASE-TX, IEEE 802.3ab tipo 1000BASE-T); duplex: 10BASE-T/100BASE-TX: semicompleto ou completo; 1000BASE-T: somente completo 4 portas SFP+ 1/10GbE	24 portas RJ-45 com detecção automática 10/100/1000 PoE Classe 4 (IEEE 802.3 tipo 10BASE-T, IEEE 802.3u tipo 100BASE-TX, IEEE 802.3ab tipo 1000BASE-T); duplex: 10BASE-T/100BASE-TX: semicompleto ou completo; 1000BASE-T: somente completo 4 portas SFP+ 1/10GbE
Características físicas				
Dimensões	10 (l) x 6,28 (p) x 1,73 (a) pol. (25,4 x 15,95 x 4,39 cm) (1U de altura)	10 (l) x 10 (p) x 1,73 (a) pol. (25,4 x 25,4 x 4,39 cm) (1U de altura)	17,42 (l) x 8,72 (p) x 1,73 (a) pol. (44,25 x 22,15 x 4,39 cm) (1U de altura)	17,42 (l) x 10,42 (p) x 1,73 (a) pol. (44,25 x 26,47 x 4,39 cm) (1U de altura)
Peso	2,55 lb (0,82 kg.)	7,21 lb (1,16 kg.)	5,32 lb (2,41 kg.)	7,71 lb (3,50 kg.)
Processador e memória				
	ARM Cortex-A9 @ 800 MHz, 512 MB SDRAM, 256 MB flash; buffer do pacote: 1,5 MB	ARM Cortex-A9 @ 800 MHz, 512 MB SDRAM, 256 MB flash; buffer do pacote: 1,5 MB	ARM Cortex-A9 @ 800 MHz, 512 MB SDRAM, 256 MB flash; buffer do pacote: 1,5 MB	ARM Cortex-A9 @ 800 MHz, 512 MB SDRAM, 256 MB flash; buffer do pacote: 1,5 MB
Desempenho				
Latência de 100 Mb	< 5,2 uSec	< 5,2 uSec	< 4,7 uSec	< 4,7 uSec
tamanho do pacote	64B	64B	64B	64B
Latência de 1000 Mb	<3,0 uSec	<3,0 uSec	<2,4 uSec	<2,4 uSec
tamanho do pacote	64B	64B	64B	64B
Latência de 10000 Mb	n/a	n/a	< 1,3 uSec	< 1,3 uSec
tamanho do pacote	n/a	n/a	64B	64B
Taxa de transferência (Mpps)	14,88 Mpps	14,88 Mpps	95,23 Mpps	95,23 Mpps
tamanho do pacote	64B	64B	64B	64B
Capacidade de switching	20 Gbps	20 Gbps	128 Gbps	128 Gbps
Tamanho da tabela de roteamento (nº de entradas estáticas)	32 entradas estáticas	32 entradas estáticas	32 entradas estáticas	32 entradas estáticas
Tamanho da tabela de endereço MAC (nº de entradas)	8.000 entradas	8.000 entradas	16.000 entradas	16.000 entradas
Confiabilidade MTBF (anos)	178	95	158	76
Ambiente				
Temperatura operacional	32 °F a 104 °F (0 °C a 40 °C)	32 °F a 104 °F (0 °C a 40 °C)	32 °F a 104 °F (0 °C a 40 °C)	32 °F a 104 °F (0 °C a 40 °C)
Umidade relativa de operação	15% a 95% a 104 °F (40 °C)	15% a 95% a 104 °F (40 °C)	15% a 95% a 104 °F (40 °C)	15% a 95% a 104 °F (40 °C)
Temperatura não operacional/ armazenamento	-40°F a 158°F (-40°C a 70°C)	-40°F a 158°F (-40°C a 70°C)	-40°F a 158°F (-40°C a 70°C)	-40°F a 158°F (-40°C a 70°C)
Umidade relativa não operacional/ armazenamento	15% a 95% a 140 °F (60 °C)	15% a 95% a 140 °F (60 °C)	15% a 95% a 140 °F (60 °C)	15% a 95% a 140 °F (60 °C)
Altitude	Até 10.000 pés (3 km)	Até 10.000 pés (3 km)	Até 10.000 pés (3 km)	Até 10.000 pés (3 km)
Acústica	Alimentação: 0 dB sem ventoinha	Alimentação: 0 dB sem ventoinha	Alimentação: 0 dB sem ventoinha	Pressão: 46,1 dBA Alimentação: 60,5 dB

ESPECIFICAÇÕES TÉCNICAS

Especificações	Switch Aruba Instant On 1930 8G 2SFP (JL680A)	Switch Aruba Instant On 1930 8G Class4 PoE 2SFP 124W (JL681A)	Switch Aruba Instant On 1930 24G 4SFP/SFP+ (JL682A)	Switch Aruba Instant On 1930 24G Class4 PoE 4SFP/SFP+ 195W (JL683A)
Características elétricas				
Frequência	50/60 Hz	50/60 Hz	50/60 Hz	50/60 Hz
Tensão CA	100 - 240 VAC	100 - 127 / 200 - 240 VAC	100 - 127 / 200 - 240 VAC	100 - 127 / 200 - 240 VAC
Corrente	0,2 A	0,8/1,6 A	0,5/0,3 A	2,6/1,3 A
Classificação de alimentação máxima	11,0 W	150,2 W	22,6 W	234,0 W
Alimentação ociosa:	6,2 W	11,7 W	9,3 W	19,3 W
Alimentação PoE		124 W de PoE Classe 4		195 W de PoE Classe 4
Fonte de alimentação	Adaptador de alimentação externa (incluso)	Fonte de alimentação integrada	Fonte de alimentação integrada	Fonte de alimentação integrada
Segurança				
	UL 60950-1; IEC 60950-1; EN 60950-1; CAN/CSA-C22.2 No. 60950-1; EN 60825-1 UL 62368-1 Ed. 2; IEC 62368-1 Ed. 2; EN 62368-1:2014	UL 60950-1; IEC 60950-1; EN 60950-1; CAN/CSA-C22.2 No. 60950-1; EN 60825-1 UL 62368-1 Ed. 2; IEC 62368-1 Ed. 2; EN 62368-1:2014	UL 60950-1; IEC 60950-1; EN 60950-1; CAN/CSA-C22.2 No. 60950-1; EN 60825-1 UL 62368-1 Ed. 2; IEC 62368-1 Ed. 2; EN 62368-1:2014	UL 60950-1; IEC 60950-1; EN 60950-1; CAN/CSA-C22.2 No. 60950-1; EN 60825-1 UL 62368-1 Ed. 2; IEC 62368-1 Ed. 2; EN 62368-1:2014
Emissões				
	VCCI-CISPR 32, Classe A; CNS 13438; ICES-003 Emissão 6 Classe A; FCC CFR 47 Parte 15, Classe A; EN 55032: 2015 +AC:2016 / CISPR-32, Classe A	VCCI-CISPR 32, Classe A; CNS 13438; ICES-003 Emissão 6 Classe A; FCC CFR 47 Parte 15, Classe A; EN 55032: 2015 +AC:2016 / CISPR-32, Classe A	VCCI-CISPR 32, Classe A; CNS 13438; ICES-003 Emissão 6 Classe A; FCC CFR 47 Parte 15, Classe A; EN 55032: 2015 +AC:2016 / CISPR-32, Classe A	VCCI-CISPR 32, Classe A; CNS 13438; ICES-003 Emissão 6 Classe A; FCC CFR 47 Parte 15, Classe A; EN 55032: 2015 +AC:2016 / CISPR-32, Classe A
Imunidade				
Genérico	CISPR 24 / CISPR 35	CISPR 24 / CISPR 35	CISPR 24 / CISPR 35	CISPR 24 / CISPR 35
EN	EN 55024:2010 / EN 55035:2017	EN 55024:2010 / EN 55035:2017	EN 55024:2010 / EN 55035:2017	EN 55024:2010 / EN 55035:2017
ESD	IEC 61000-4-2	IEC 61000-4-2	IEC 61000-4-2	IEC 61000-4-2
Irradiada	IEC 61000-4-3	IEC 61000-4-3	IEC 61000-4-3	IEC 61000-4-3
EFT/Radiado	IEC 61000-4-4	IEC 61000-4-4	IEC 61000-4-4	IEC 61000-4-4
Pico	IEC 61000-4-5	IEC 61000-4-5	IEC 61000-4-5	IEC 61000-4-5
Conduzida	IEC 61000-4-6	IEC 61000-4-6	IEC 61000-4-6	IEC 61000-4-6
Campo magnético de frequência de alimentação	IEC 61000-4-8	IEC 61000-4-8	IEC 61000-4-8	IEC 61000-4-8
Quedas e interrupções de tensão	IEC 61000-4-11	IEC 61000-4-11	IEC 61000-4-11	IEC 61000-4-11
Harmônica	EN 61000-3-2, IEC 61000-3-2	EN 61000-3-2, IEC 61000-3-2	EN 61000-3-2, IEC 61000-3-2	EN 61000-3-2, IEC 61000-3-2
Cintilação	EN 61000-3-3, IEC 61000-3-3	EN 61000-3-3, IEC 61000-3-3	EN 61000-3-3, IEC 61000-3-3	EN 61000-3-3, IEC 61000-3-3
Gerenciamento de dispositivos				
	Solução Aruba Instant On; navegador da Web; gerenciador de SNMP	Portal Aruba Instant On; navegador da Web; gerenciador de SNMP	Portal Aruba Instant On; navegador da Web; gerenciador de SNMP	Portal Aruba Instant On; navegador da Web; gerenciador de SNMP

ESPECIFICAÇÕES TÉCNICAS

Especificações	Switch Aruba Instant On 1930 8G 2SFP (JL680A)	Switch Aruba Instant On 1930 8G Class4 PoE 2SFP 124W (JL681A)	Switch Aruba Instant On 1930 24G 4SFP/SFP+ (JL682A)	Switch Aruba Instant On 1930 24G Class4 PoE 4SFP/SFP+ 195W (JL683A)
Acessórios				
Transceptores	Aruba 1G SFP LC SX 500m MMF XCVR (J4858D) Aruba 1G SFP LC LX 10km SMF XCVR (J4859D) Aruba 1G SFP RJ45 T 100m Cat5e XCVR (J8177D)	Aruba 1G SFP LC SX 500m MMF XCVR (J4858D) Aruba 1G SFP LC LX 10km SMF XCVR (J4859D) Aruba 1G SFP RJ45 T 100m Cat5e XCVR (J8177D)	Transceptor MMF Aruba 1G SFP LC SX de 500 m (J4858D) Transceptor SMF Aruba 1G SFP LC LX de 10 km (J4859D) Transceptor Cat5e Aruba 1G SFP RJ45 T de 100 m (J8177D) Transceptor MMF Aruba 10G SFP+ LC SR de 300 m (J9150D) Transceptor SMF Aruba 10G SFP+ LC LR de 10 km (J9151E) Aruba 10G SFP+ to SFP+ 1m DAC (J9281D) Aruba 10G SFP+ to SFP+ 3m DAC (J9283D)	Transceptor MMF Aruba 1G SFP LC SX de 500 m (J4858D) Transceptor SMF Aruba 1G SFP LC LX de 10 km (J4859D) Transceptor Cat5e Aruba 1G SFP RJ45 T de 100 m (J8177D) Transceptor MMF Aruba 10G SFP+ LC SR de 300 m (J9150D) Transceptor SMF Aruba 10G SFP+ LC LR de 10 km (J9151E) Aruba 10G SFP+ to SFP+ 1m DAC (J9281D) Aruba 10G SFP+ to SFP+ 3m DAC (J9283D)

ESPECIFICAÇÕES TÉCNICAS

Especificações	Switch Aruba Instant On 1930 24G Class4 PoE 4SFP/SFP+ 370W (JL684A)	Switch Aruba Instant On 1930 48G 4SFP/SFP+ (JL685A)	Switch Aruba Instant On 1930 48G Class4 PoE 4SFP/SFP+ 370W (JL686A)
Portas e slots de E/S			
	24 portas RJ-45 com detecção automática 10/100/1000 PoE Classe 4 (IEEE 802.3 tipo 10BASE-T, IEEE 802.3u tipo 100BASE-TX, IEEE 802.3ab tipo 1000BASE-T); duplex: 10BASE-T/100BASE-TX: semicompleto ou completo; 1000BASE-T: somente completo 4 portas SFP+ 1/10GbE	48 portas RJ-45 com detecção automática 10/100/1000 (IEEE 802.3 tipo 10BASE-T, IEEE 802.3u tipo 100BASE-TX, IEEE 802.3ab tipo 1000BASE-T); duplex: 10BASE-T/100BASE-TX: semicompleto ou completo; 1000BASE-T: somente completo 4 portas SFP+ 1/10GbE	48 portas RJ-45 com detecção automática 10/100/1000 PoE Classe 4 (IEEE 802.3 tipo 10BASE-T, IEEE 802.3u tipo 100BASE-TX, IEEE 802.3ab tipo 1000BASE-T); duplex: 10BASE-T/100BASE-TX: semicompleto ou completo; 1000BASE-T: somente completo 4 portas SFP+ 1/10GbE
Características físicas			
Dimensões	17,42 (l) x 10,42 (p) x 1,73 (a) pol. (44,25 x 26,47 x 4,39 cm) (1U de altura)	17,42 (l) x 11,12 (p) x 1,73 (a) pol. (44,25 x 28,24 x 4,39 cm) (1U de altura)	17,42 (l) x 12,7 (p) x 1,73 (a) pol. (44,25 x 32,26 x 4,39 cm) (1U de altura)
Peso	8,10 lb (3,67 kg.)	6,91 lb (3,13 kg.)	9,97 lb (4,52 kg.)
Processador e memória			
	ARM Cortex-A9 @ 800 MHz, 512 MB SDRAM, 256 MB flash; buffer do pacote: 1,5 MB	ARM Cortex-A9 @ 800 MHz, 512 MB SDRAM, 256 MB flash; buffer do pacote: 1,5 MB	ARM Cortex-A9 @ 800 MHz, 512 MB SDRAM, 256 MB flash; buffer do pacote: 1,5 MB
Desempenho			
Latência de 100 Mb	< 4,7 uSec	< 4,5 uSec	< 4,5 uSec
tamanho do pacote	64B	64B	64B
Latência de 1000 Mb	< 2,4 uSec	< 2,2 uSec	< 2,2 uSec
tamanho do pacote	64B	64B	64B
Latência de 10000 Mb	< 1,3 uSec	< 1,2 uSec	< 1,2 uSec
tamanho do pacote	64B	64B	64B
Taxa de transferência (Mpps)	95,23 Mpps	130,95 Mpps	130,95 Mpps
tamanho do pacote	64B	64B	64B
Capacidade de switching	128 Gbps	176 Gbps	176 Gbps
Tamanho da tabela de roteamento (nº de entradas estáticas)	32 entradas estáticas	32 entradas estáticas	32 entradas
Tamanho da tabela de endereço MAC (nº de entradas)	16.000 entradas	16.000 entradas	16.000 entradas
Confiabilidade MTBF (anos)	71	114	57
Ambiente			
Temperatura operacional	32 °F a 104 °F (0 °C a 40 °C)	32 °F a 104 °F (0 °C a 40 °C)	32 °F a 104 °F (0 °C a 40 °C)
Umidade relativa de operação	15% a 95% a 104 °F (40 °C)	15% a 95% a 104 °F (40 °C)	15% a 95% a 104 °F (40 °C)
Temperatura não operacional/ armazenamento	-40°F a 158°F (-40°C a 70°C)	-40°F a 158°F (-40°C a 70°C)	-40°F a 158°F (-40°C a 70°C)
Umidade relativa não operacional/ armazenamento	15% a 95% a 140 °F (60 °C)	15% a 95% a 140 °F (60 °C)	15% a 95% a 140 °F (60 °C)
Altitude	Até 10.000 pés (3 km)	Até 10.000 pés (3 km)	Até 10.000 pés (3 km)
Acústica	Pressão: 32,2 dBA Alimentação: 58,5 dB	Alimentação: 0 dB sem ventoinha	Pressão: 40,6 Alimentação: 63,2 dB

ESPECIFICAÇÕES TÉCNICAS

Especificações	Switch Aruba Instant On 1930 24G Class4 PoE 4SFP/SFP+ 370W (JL684A)	Switch Aruba Instant On 1930 48G 4SFP/SFP+ (JL685A)	Switch Aruba Instant On 1930 48G Class4 PoE 4SFP/SFP+ 370W (JL686A)
Características elétricas			
Frequência	50/60 Hz	50/60 Hz	50/60 Hz
Tensão CA	100 - 127 / 200 - 240 VAC	100 - 127 / 200 - 240 VAC	100 - 127 / 200 - 240 VAC
Corrente	4,8/2,4 A	0,8/0,5 A	5/2,5 A
Classificação de alimentação máxima	439,0 W	36,9 W	460,0 W
Alimentação ociosa:	20,9 W	16,8 W	34,5 W
Alimentação PoE	370 W de PoE Classe 4		370 W de PoE Classe 4
Fonte de alimentação	Fonte de alimentação integrada	Fonte de alimentação integrada	Fonte de alimentação integrada
Segurança			
	UL 60950-1; IEC 60950-1; EN 60950-1; CAN/CSA-C22.2 No. 60950-1; EN 60825-1 UL 62368-1 Ed. 2; IEC 62368-1 Ed. 2; EN 62368-1:2014	UL 60950-1; IEC 60950-1; EN 60950-1; CAN/CSA-C22.2 No. 60950-1; EN 60825-1 UL 62368-1 Ed. 2; IEC 62368-1 Ed. 2; EN 62368-1:2014	UL 60950-1; IEC 60950-1; EN 60950-1; CAN/CSA-C22.2 No. 60950-1; EN 60825-1 UL 62368-1 Ed. 2; IEC 62368-1 Ed. 2; EN 62368-1:2014
Emissões			
	VCCI-CISPR 32, Classe A; CNS 13438; ICES-003 Emissão 6 Classe A; FCC CFR 47 Parte 15, Classe A; EN 55032: 2015 +AC:2016/CISPR-32, Classe A	VCCI-CISPR 32, Classe A; CNS 13438; ICES-003 Emissão 6 Classe A; FCC CFR 47 Parte 15, Classe A; EN 55032: 2015 +AC:2016/CISPR-32, Classe A	VCCI-CISPR 32, Classe A; CNS 13438; ICES-003 Emissão 6 Classe A; FCC CFR 47 Parte 15, Classe A; EN 55032: 2015 +AC:2016/CISPR-32, Classe A
Imunidade			
Genérico	CISPR 24 / CISPR 35	CISPR 24 / CISPR 35	CISPR 24 / CISPR 35
EN	EN 55024:2010 / EN 55035:2017	EN 55024:2010 / EN 55035:2017	EN 55024:2010 / EN 55035:2017
ESD	IEC 61000-4-2	IEC 61000-4-2	IEC 61000-4-2
Irradiada	IEC 61000-4-3	IEC 61000-4-3	IEC 61000-4-3
EFT/Radiado	IEC 61000-4-4	IEC 61000-4-4	IEC 61000-4-4
Pico	IEC 61000-4-5	IEC 61000-4-5	IEC 61000-4-5
Conduzida	IEC 61000-4-6	IEC 61000-4-6	IEC 61000-4-6
Campo magnético de frequência de alimentação	IEC 61000-4-8	IEC 61000-4-8	IEC 61000-4-8
Quedas e interrupções de tensão	IEC 61000-4-11	IEC 61000-4-11	IEC 61000-4-11
Harmônica	EN 61000-3-2, IEC 61000-3-2	EN 61000-3-2, IEC 61000-3-2	EN 61000-3-2, IEC 61000-3-2
Cintilação	EN 61000-3-3, IEC 61000-3-3	EN 61000-3-3, IEC 61000-3-3	EN 61000-3-3, IEC 61000-3-3
Gerenciamento de dispositivos			
	Portal Aruba Instant On; navegador da Web; gerenciador de SNMP	Portal Aruba Instant On; navegador da Web; gerenciador de SNMP	Portal Aruba Instant On; navegador da Web; gerenciador de SNMP

ESPECIFICAÇÕES TÉCNICAS

Especificações	Switch Aruba Instant On 1930 24G Class4 PoE 4SFP/SFP+ 370W (JL684A)	Switch Aruba Instant On 1930 48G 4SFP/SFP+ (JL685A)	Switch Aruba Instant On 1930 48G Class4 PoE 4SFP/SFP+ 370W (JL686A)
Acessórios			
Transceptores	Aruba 1G SFP LC SX 500m MMF XCVR (J4858D) Aruba 1G SFP LC LX 10km SMF XCVR (J4859D) Aruba 1G SFP RJ45 T 100m Cat5e XCVR (J8177D) Transceptor MMF Aruba 10G SFP+ LC SR de 300 m (J9150D) Transceptor SMF Aruba 10G SFP+ LC LR de 10 km (J9151E) Aruba 10G SFP+ to SFP+ 1m DAC (J9281D) Aruba 10G SFP+ to SFP+ 3m DAC (J9283D)	Aruba 1G SFP LC SX 500m MMF XCVR (J4858D) Aruba 1G SFP LC LX 10km SMF XCVR (J4859D) Aruba 1G SFP RJ45 T 100m Cat5e XCVR (J8177D) Transceptor MMF Aruba 10G SFP+ LC SR de 300 m (J9150D) Transceptor SMF Aruba 10G SFP+ LC LR de 10 km (J9151E) Aruba 10G SFP+ to SFP+ 1m DAC (J9281D) Aruba 10G SFP+ to SFP+ 3m DAC (J9283D)	Transceptor MMF Aruba 1G SFP LC SX de 500 m (J4858D) Transceptor SMF Aruba 1G SFP LC LX de 10 km (J4859D) Transceptor Cat5e Aruba 1G SFP RJ45 T de 100 m (J8177D) Transceptor MMF Aruba 10G SFP+ LC SR de 300 m (J9150D) Transceptor SMF Aruba 10G SFP+ LC LR de 10 km (J9151E) Aruba 10G SFP+ to SFP+ 1m DAC (J9281D) Aruba 10G SFP+ to SFP+ 3m DAC (J9283D)

NORMAS E PROTOCOLOS

(APLICA-SE A TODOS OS PRODUTOS DA SÉRIE)**Protocolos gerais**

- IEEE 802.3 10BASE-T
- IEEE 802.3u 100BASE-TX
- IEEE 802.3ab 1000BASE-T
- IEEE 802.3z 1000BASE-X
- IEEE 802.2af PoE (somente para modelos PoE)
- IEEE 802.3at PoE (somente para modelos PoE)
- Controle de fluxo IEEE 802.3x
- IEEE 802.1Q VLANs
- IEEE 802.1p Priority
- RFC 768, RFC 783, RFC 791, RFC 792, RFC 793, RFC 813, RFC 826, RFC 879, RFC 896, RFC 894, RFC 896, RFC 919, RFC 920, RFC 922, RFC 950, RFC 1027, RFC 1042, RFC 1071, RFC 1123, RFC 1141, RFC 1155, RFC 1157, RFC 1213, RFC 1215, RFC 1286, RFC 1350, RFC 1442, RFC 1451, RFC 1493, RFC 1541, RFC 1573, RFC 1624, RFC 1643, RFC 1700, RFC 1757, RFC 1867, RFC 1907, RFC 2011, RFC 2012, RFC 2013, RFC 2030, RFC 2131, RFC 2233, RFC 2236, RFC 2462, RFC 2463, RFC 2464, RFC 2576, RFC 2579, RFC 2580, RFC 2616, RFC 2618, RFC 2665, RFC 2666, RFC 2674, RFC 2710, RFC 2737, RFC 2819, RFC 2863, RFC 3019, RFC 3164, RFC 3176, RFC 3376, RFC 3411, RFC 3412, RFC 3413, RFC 3414, RFC 3415, RFC 3416, RFC 4330, RFC 4443, RFC 4862, RFC 5424, RFC 5519, RFC 5722
- IEEE 802.3ad: Link-Aggregation Control Protocol (LACP)
- IEEE 802.1X Port Access Authentication
- IEEE 802.3az Energy Efficient Ethernet
- IEEE 802.1D Spanning Tree Protocol
- IEEE 802.1W Rapid Spanning Tree Protocol
- IEEE 802.1S Multiple Spanning Tree Protocol
- IEEE 802.1AB Link Layer Discovery Protocol

INFORMAÇÕES PARA PEDIDOS

Switch Aruba Instant On série 1930

Número da peça	Descrição	Portas gig	Portas uplink	PoE Classe 4
JL680A	Switch Aruba Instant On 1930 8G 2SFP	8	2 SFP	-
JL681A	Switch Aruba Instant On 1930 8G Class4 PoE 2SFP 124W	8	2 SFP	124 W
JL682A	Switch Aruba Instant On 1930 24G 4SFP/SFP+	24	4 SFP/SFP+	-
JL683A	Switch Aruba Instant On 1930 24G Class4 PoE 4SFP/SFP+ 195W	24	4 SFP/SFP+	195 W
JL684A	Switch Aruba Instant On 1930 24G Class4 PoE 4SFP/SFP+ 370W	24	4 SFP/SFP+	370 W
JL685A	Switch Aruba Instant On 1930 48G 4SFP/SFP+	48	4 SFP/SFP+	-
JL686A	Switch Aruba Instant On 1930 48G Class4 PoE 4SFP/SFP+ 370W	48	4 SFP/SFP+	370 W

Continuar comprando / Rede / Switches / Switches Ethernet com portas fixas gerenciados pela web / Switch Aruba Instant On 1930 Switch /
Switch Aruba Instant On 1930 24G Classe 4 PoE 4SFP/SFP+ 195 W



A imagem do produto pode ser diferente do produto real

Switch Aruba Instant On 1930 24G Classe 4 PoE 4SFP/SFP+ 195 W

O switch Aruba Instant On série 1930 foi projetado para negócios pequenos e em expansão que precisam de maior desempenho para dar suporte a aplicativos que exigem muita largura de banda. O switch Aruba Instant On série 1930 integra-se perfeitamente com pontos de acesso...

Exibir mais

QuickSpecs

SKU nº JL683A

Configurar e cotar

Recursos

Recursos adicionais

Serviços

MAIS INFORMAÇÕES

Recursos

Especificações

Recursos adicionais

Opções

Serviços

Diferencial Switches Gigabit avançados, com gerenciamento inteligente e configuração fixa feitos para pequenas empresas. Fácil de implantar, seguro e acessível. Os primeiros switches com configuração e gerenciamento "a qualquer hora, em qualquer lugar" Instant On. Usando o aplicativo móvel Instant On ou o portal da web baseado na nuvem, configure, monitore e gerencie rapidamente o switch 1930. Também pode optar por gerenciar o dispositivo usando a GUI local. Esse modelo tem 24 portas 10/100/1000 RJ-45 e 4 portas SFP 1/10GbE. Fornece alimentação PoE Classe 4 de 195 W

Consumo de energia 234,0 W no máximo, 19,3 W ocioso



Capacidade de encaminhamento 120 Gpps

Capacidade de produção 95,23 Mpps, no máximo

Memória e processador Buffer de pacote ARM Cortex-A9 a 800 MHz 512 MB SDRAM, 256 MB flash 1,5 MB

Recurso PoE 195 W Classe 4

Características de gestão Portal Aruba Instant On, navegador da Web, gerenciador SNMP

Garantia Garantia Vitalícia Limitada, com suporte telefônico 24 horas por dia, sete dias por semana por 90 dias e suporte por bate-papo durante toda a vigência da garantia

Peso (imperial) 7.71 lb

Peso (métrico) 3,50 kg

Dimensões do produto (imperial) (H x B x T) 1.73 x 17.42 x 10.42 in

Dimensões do produto (métrico) (H x B x T) 4,39 x 44,25 x 26,47 cm

RECOMENDADOS

Switch Aruba Instant On 1930 48G
4SFP/SFP+

Obter cotação

Switch Aruba Instant On 1930 48G
Classe 4 PoE 4SFP/SFP+ 370 W

Obter cotação

Switch Aruba Instant On 1930 24G
Classe 4 PoE 4SFP/SFP+ 370 W

Obter cotação

* O Preço pode variar com base no revendedor local.

COMO PODEMOS AJUDAR?

Informações, respostas e soluções, sempre que você precisar. Em caso de dúvidas, envie um e-mail para hpestore.quote-request@hpe.com

Overview

Aruba Instant On 1930 Switch Series

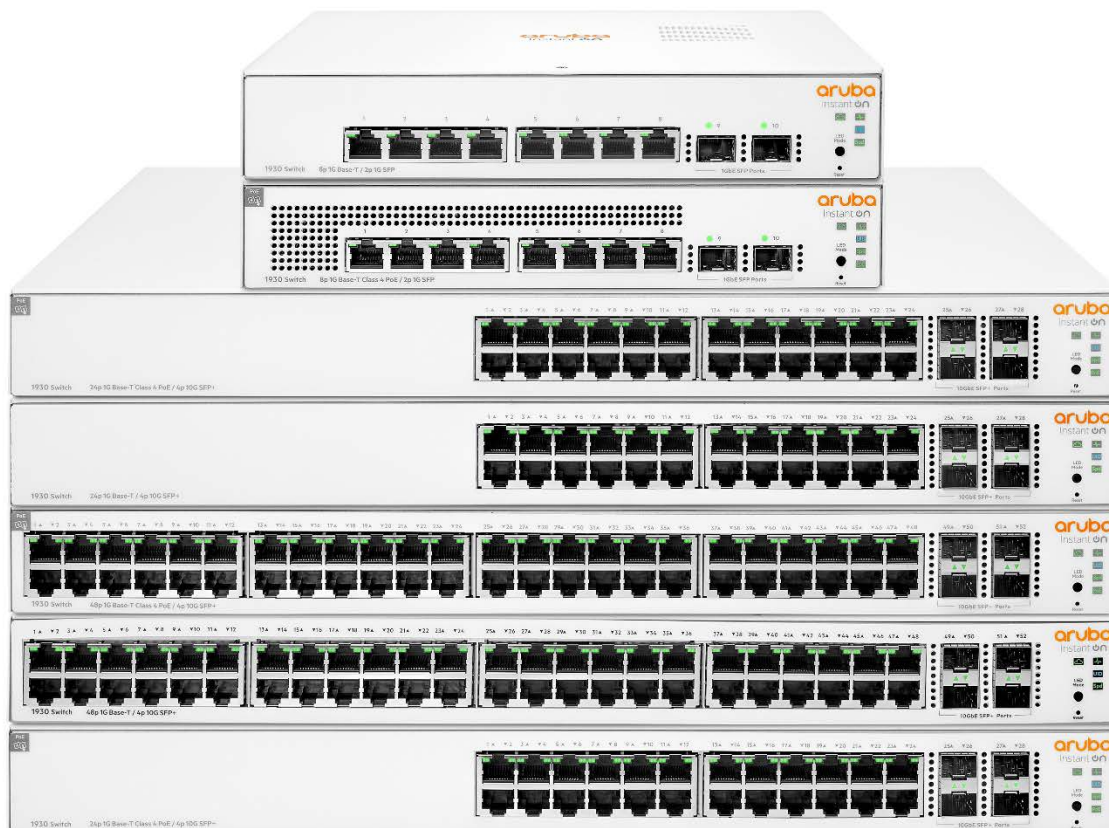
High-performance, smart-managed switches designed with small businesses in mind

Whether you own a cafe, a design firm or a tech startup, a reliable and secure network plays a critical role in the success of your business. And you need a network solution that gives you peace of mind, allowing you to focus on growing your business instead of managing problems with your network. Aruba Instant On makes it easy to keep network users happy, mobile and IoT devices connected, and your network secure.

The Aruba Instant On 1930 switches features advanced, smart-managed, fixed-configuration Gigabit switches designed for small businesses that are easy-to-deploy and affordable. They're made to handle today's bandwidth-heavy applications like voice and video conferencing, enabling consistent connectivity to enhance performance.

Using either the Instant On mobile app or the cloud-based web portal, you can quickly set up, monitor and manage the 1930 switch series from anywhere at any time. What's more, up to 30 W PoE power delivery is available out-of-the-box for your class 4 PoE devices, like access points, surveillance cameras and VoIP phones, all easily managed from the same platform.

Built-in security features protect your network from unauthorized access by allowing you to segment traffic and define access to each area of the network. And all of this is included in the price of the hardware – there are no hidden subscription or licensing fees.



Aruba Instant On 1930 Switches Family

Overview

Key Features

- Smart-managed layer 2+ Ethernet switch series ready to deploy in 8-, 24- and 48-port for non-PoE and Class 4 PoE (i.e. PoE+) models
 - PoE to power APs and IoT devices like IP phones, surveillance cameras and door locks
 - Two (2) dedicated 1G SFP fiber ports on 8-port models, and four (4) dedicated 1G/10G SFP+ fiber ports on 24-/48-port models to eliminate traffic bottlenecks across your network
 - Security controls let you define access in each area of your network, keeping your business data safe
 - Convenient mobile app and web- based GUI for set up, management and troubleshooting.
-



Standard Features

Simplicity at its best

- Plug-and-play switches that work together with Instant On APs right out of the box
 - Mobile app to easily setup, monitor and manage your network
-

Security you can count on

- Protect your network from unauthorized access with IEEE 802.1X and VLANs
 - Automatic denial-of-service (DOS) monitors and protects the network against malicious attacks
-

We've got you covered

- No extra licensing or subscription fees
 - Industry-leading limited lifetime warranty and support.
-

The Instant On Differentiators

Easy setup and management

The Aruba Instant On mobile app allows you to set up, manage, and monitor Instant On switches and access points directly from your phone. Within the app, you get guided step-by-step instructions to install Instant On devices to get your network up and running quickly – no technical expertise required. And cloud-based access allows you to access the network from anywhere, at any time.

Non-intrusive, aesthetic design

Aruba Instant On switches are designed to complement the sleek and clean look of the Instant On access points, and to blend discreetly into your site's environment. The 8-port models, as well as the 24- and 48-port non PoE+ models, are fan-less, making them ideal for quiet office deployments.

High performance with flexible options

The series consists of four (4) Class 4 PoE (PoE+) switches, and three (3) non-POE switches including 8- 24- and 48-port Gigabit Ethernet switches. The two (2) dedicated 1G SFP fiber ports on 8-port models, and four (4) dedicated 1G/10G SFP+ fiber ports on 24-/48-port models, ensure high performance and eliminate traffic bottlenecks across the network. Customizable features include basic Layer 2 features like VLANs and link aggregation, as well as advanced features such as Layer 3 IPv4 static routing, ACLs, and Spanning Tree Protocols, and IPv6 Host mode.

Optimized user experience

The Aruba Instant On mobile app provides common workflows for Instant On switches and access points making it easier to configure, monitor and manage your network remotely without the need for additional hardware like cloud keys or VPN. You can also update firmware on your Instant On devices directly from the cloud whenever you want, from wherever you are.

Site inventory

The site inventory feature on the Instant On mobile app shows you all switches and AP's on a single screen, allowing you to quickly identify non-functioning devices and troubleshoot accordingly.

Multi-site management

The cloud-hosted web interface and mobile app make it easy to manage multiple sites, multiple networks, distributed deployments and multi-tenant deployments. Each site is logically separated and has its own configuration, statistics, guest portal, and admin read/write privileges.

Built-in security

Built-in security features protect your network from external threats by blocking malware attacks and keeping unauthorized users off the network. Network traffic can be filtered and access restricted based on MAC and IP address.

No hidden fees

All features are included in the price of the hardware – there are no recurring subscription or licensing fees. Expert-level support and industry leading limited lifetime warranty are also included, along with chat support for the life of the product.



Standard Features

Management

Cloud-based management for entire network

The cloud-hosted web interface and mobile app make it easy to manage networks with Instant On APs and Switches.

Simple local web GUI management

For management of individual switches, the intuitive Web GUI makes management simple, even for non-technical users. Supports up to five (5) HTTP and HTTP Secure (HTTPS) sessions.

Firmware update

Provides notification of the latest firmware with the ability to schedule update at a preferred time through Instant On mobile app and cloud-based web portal.

Default DHCP client mode

Allows the switch to be directly connected to a network, enabling plug-and-play operation. In the absence of a DHCP server on the network, the switch falls back to the static address 192.168.1.1.

Port mirroring

Enables traffic on a port or VLAN to be simultaneously sent to a network analyzer for monitoring.

Event logging and alerts

Provides detailed information for problem identification and resolution.

Account management

Allows administrators to add, modify, delete and transfer management accounts and passwords for secure access to Instant cloud management solution.

Locator LED

Allows users to set the locator LED on a specific switch to either turn on, blink, or turn off; simplifies troubleshooting by making it easy to locate a particular switch within a rack of similar switches.

Quality of Service (QoS)

Traffic prioritization

Provides time-sensitive packets (like VoIP and video) with priority over other traffic based on DSCP or IEEE 802.1p classification.

IEEE 802.1p/Q VLAN tagging

Delivers data to devices based on the priority and type of traffic; supports IEEE 802.1Q.

Class of Service (CoS)

Sets the IEEE 802.1p/DSCP priority to queue mapping (4 queues). Supports strict priority queuing (SP) or weighted round robin (WRR) queuing. SP and WRR queuing can be configured on individual switch ports.

Advanced classifier based QoS

Classifies traffic using multiple match criteria based on Layer 2, 3, and 4 information.



Standard Features

Access Switching

SFP/SFP+ fiber connectivity

Provides fiber connections for uplinks and other connections across longer distances than copper cabling can support. SFP ports are in addition to available copper Ethernet ports, providing a higher total number of available ports. Two (2) SFP 1G ports available on 8-port models and four (4) SFP+ 1G/10G ports on 24-/48 port models.

Ethernet Alliance Certified Class 4 PoE (PoE+; IEEE 802.3at)

Provides up to 30 W per port, which allows support of the class 4 PoE (i.e. PoE+) capable devices such as video IP phones, wireless access points, and advanced pan/tilt/zoom security cameras, as well as any 15.4 W IEEE 802.3af-compliant end device; mitigates the cost of additional electrical cabling and circuits that would otherwise be necessary in IP phone and WLAN deployments.

Auto-PoE power configuration

The switch automatically assigns the required power to a port for a PD device based on Link Layer Discovery Protocol (LLDP).

PoE power allocation

Support multiple methods (LLDP-MED automatic, class of PoE, or usage-based) to allocate PoE power for more efficient energy savings.

Auto MDI/MDI-X

Adjusts automatically for straight-through or crossover cables on all 10/100/1000 ports.

Network Security

TPM-based security

Includes a Trusted Platform Module (TPM) for secure hardware- based generation and storage of cryptographic keys used for secure connection to the Instant On cloud portal.

IEEE 802.1Q VLAN support

Support for up to 256 VLANs with a VLAN ID range of 2-4093.

IEEE 802.1X access control

Authentication of network users on a per port basis prior to permitting network access. Port authentication includes RADIUS assigned VLAN, dynamic VLAN creation, guest VLAN or into an unauthenticated VLAN.

Automatic denial-of-service protection

Monitors for malicious attacks and protects the network by blocking the attacks.

Packet storm protection

Protects against unknown unicast, broadcast and multicast storms with user-defined thresholds.

RADIUS

The switch supports RADIUS authentication with primary and backup server configuration.

RADIUS accounting

A robust set of attributes and statistics are available for collecting information from the switch.

Management VLAN ID

Provides secure management access to administrators in the specified VLAN.

Link Flap prevention

Minimizes the network disruption by automatically detecting and disabling ports that experience link flap events.



Standard Features

Performance and Efficiency

Energy Efficient Ethernet (EEE)

Compliant with IEEE 802.3az standard requirements to save energy during periods of low data activity.

Auto-port shut down

The switch saves power by automatically shutting down power to inactive ports. Power is restored on a port upon link detection.

Energy savings status

The switch provides an estimated cumulative energy savings due to green Ethernet features being enabled.

Energy-efficient cooling

Includes variable speed fans operating only at the speed necessary to maintain operating temperature to reduce excess noise and power consumption.

Fan-less operation

Fan-less design for 8-port models, 24- and 48-port non-PoE models, making the switches ideal for office deployments.

Switching Features

IEEE 802.3x Flow control

Provides a flow-throttling mechanism propagated through the network to prevent packet loss at a congested node.

Spanning Tree Protocol (STP)

Supports standard IEEE 802.1D STP, IEEE 802.1w Rapid Spanning Tree Protocol (RSTP) for faster convergence, and IEEE 802.1s Multiple Spanning Tree Protocol (MSTP on local web).

Loop protection

If the switch detects a loop, it disables the source port from forwarding data packets originating from the switch to avoid broadcast storms.

BPDU filtering

Drops BPDU packets when STP is enabled globally but disabled on a specific port.

Jumbo frame support

Supports up to 9216 bytes frame size to improve the performance of large data transfers.

IGMP snooping v1/v2

Improves network performance through multicast filtering, instead of flooding traffic on all ports.

Link aggregation

Groups together multiple ports up to a maximum of eight (8) ports per trunk automatically using Link Aggregation Control Protocol (LACP), or manually, to form a high-bandwidth connection to the network backbone that helps prevent traffic bottlenecks. The 8-port models support 4 trunks, 24-port models support 8 trunks, and 48-port models support 16 trunks.

LLDP/LLDP-MED (Media Endpoint Discovery)

Defines a standard extension of LLDP that stores values for parameters such as QoS and VLAN for automatic configuration of network devices such as IP phones.

Address Resolution Protocol (ARP)

The ARP table displays all of the IP addresses that have been resolved to MAC addresses, either dynamically or through static entry configuration.



Standard Features

Features Accessed Through Local Web-Management Interface

Static IPv4 routing

Supports manual routing configuration of up to 32 static routes.

Auto-voice VLAN

Recognizes IP phones and automatically assigns voice traffic to dedicated VLAN for IP phones.

PoE scheduling

A PoE scheduler provides the ability to define the hours of PoE power being supplied to a group of switch ports based on a 24-hour day. The scheduler enables the flexibility to select individual days of a week as well as recurrence on a weekly basis with a start and end date.

Access Control Lists (ACLs)

Enables network traffic filtering by creating an ACL, adds rules and matches criteria to an ACL, and applies the ACL to permit or deny on one or more interfaces or a VLAN. Supports 50 inbound IPv4 and MAC ACLs with up to 480 ACEs.

IPv6 host

Enables switches to be managed and deployed at the IPv6 network's edge.

Rate limiting

Sets and enforces per-port ingress traffic limits based on percentages or packets per second.

ARP Attack prevention

Dynamic ARP protection blocks ARP broadcasts from unauthorized hosts, preventing eavesdropping or theft of network data.

DHCP snooping

Provides network security by filtering untrusted DHCP messages.

Port security

Ports in a port isolation group are restricted from forwarding Layer 2 traffic between ports in that group, providing data privacy and security.

SCP and TFTP file transfer

Provides different mechanisms for secure file transfer through SCP (Secure Copy Protocol) or TFTP.

Dual image support

Provide independent primary and secondary software images for backup while upgrading.

User account management

Password strength checking and aging feature provides enhanced security to user account administration to the local web management interface.

Secure Sockets Layer (SSL)

Encrypts all HTTP traffic, secures access to the local browser-based management of the switch.

SNMPv1, v2c, and v3

Facilitate management of the switch, as the device can be discovered and monitored from an SNMP management station.

Remote monitoring (RMON)

Remote monitoring (RMON) provides advanced monitoring and reporting capabilities for statistics, history, alarms and events. RMON data is retrieved from the switch through a network management platform over SNMP.



Standard Features

Warranty, Service and Support

Aruba Instant On Limited Lifetime Support provides 24X7 phone support for the first 90 days and chat support for the entire warranty period. Community support is included for the life of the product.

Refer to the Hewlett Packard Enterprise website at hpe.com/networking/services for details on the service-level descriptions and product numbers. For details about services and response times in your area, please contact your local Hewlett Packard Enterprise sales office.



Configuration Information

BTO Models

Rule #	Description	SKU
	Ion 1930	
1	Aruba Instant On 1930 8G 2SFP Switch <ul style="list-style-type: none"> 8 RJ-45 autosensing 10/100/1000 ports 1U - Height (Desktop Model) 	JL680A
	Aruba Instant On 1930 8G 2SFP Switch <ul style="list-style-type: none"> No Localized Power Cord Selected 	JL680A
1, 2	Aruba Instant On 1930 8G Class4 PoE 2SFP 124W Switch <ul style="list-style-type: none"> 8 RJ-45 autosensing 10/100/1000 Class 4 PoE ports 2 SFP 1000 Mbps ports (min=0 \ max=2 SFP Transceivers) 1U - Height 	JL681A
	Aruba Instant On 1930 8G Class4 PoE 2SFP 124W Switch <ul style="list-style-type: none"> C15 PDU Jumper Cord (NA/MX/TW/JP) 	JL681A
	Aruba Instant On 1930 8G Class4 PoE 2SFP 124W Switch <ul style="list-style-type: none"> C15 PDU Jumper Cord (ROW) 	JL681A
	Aruba Instant On 1930 8G Class4 PoE 2SFP 124W Switch <ul style="list-style-type: none"> No Localized Power Cord Selected 	JL681A
1, 2, 3	Aruba Instant On 1930 24G 4SFP/SFP+ Switch <ul style="list-style-type: none"> 24 RJ-45 autosensing 10/100/1000 ports 4 SFP/SFP+ 1000/10000 Mbps ports (min=0 \ max=4 SFP/SFP+ Transceivers) 1U - Height 	JL682A
	Aruba Instant On 1930 24G 4SFP/SFP+ Switch <ul style="list-style-type: none"> C15 PDU Jumper Cord (NA/MX/TW/JP) 	JL682A
	Aruba Instant On 1930 24G 4SFP/SFP+ Switch <ul style="list-style-type: none"> C15 PDU Jumper Cord (ROW) 	JL682A
	Aruba Instant On 1930 24G 4SFP/SFP+ Switch <ul style="list-style-type: none"> No Localized Power Cord Selected 	JL682A
1, 2, 3	Aruba Instant On 1930 24G Class4 PoE 4SFP/SFP+ 195W Switch <ul style="list-style-type: none"> 24 RJ-45 autosensing 10/100/1000 Class 4 PoE ports 4 SFP/SFP+ 1000/10000 Mbps ports (min=0 \ max=4 SFP/SFP+ Transceivers) 1U - Height 	JL683A
	Aruba Instant On 1930 24G Class4 PoE 4SFP/SFP+ 195W Switch <ul style="list-style-type: none"> C15 PDU Jumper Cord (NA/MX/TW/JP) 	JL683A
	Aruba Instant On 1930 24G Class4 PoE 4SFP/SFP+ 195W Switch <ul style="list-style-type: none"> C15 PDU Jumper Cord (ROW) 	JL683A
	Aruba Instant On 1930 24G Class4 PoE 4SFP/SFP+ 195W Switch <ul style="list-style-type: none"> No Localized Power Cord Selected 	JL683A
1, 2, 3	Aruba Instant On 1930 24G Class4 PoE 4SFP/SFP+ 370W Switch <ul style="list-style-type: none"> 24 RJ-45 autosensing 10/100/1000 Class 4 PoE ports 4 SFP/SFP+ 1000/10000 Mbps ports (min=0 \ max=4 SFP/SFP+ Transceivers) 1U - Height 	JL684A
	Aruba Instant On 1930 24G Class4 PoE 4SFP/SFP+ 370W Switch <ul style="list-style-type: none"> C15 PDU Jumper Cord (NA/MX/TW/JP) 	JL684A



Configuration Information

	Aruba Instant On 1930 24G Class4 PoE 4SFP/SFP+ 370W Switch	JL684A
	<ul style="list-style-type: none"> C15 PDU Jumper Cord (ROW) 	
	Aruba Instant On 1930 24G Class4 PoE 4SFP/SFP+ 370W Switch	JL684A
	<ul style="list-style-type: none"> No Localized Power Cord Selected 	
1, 2, 3	Aruba Instant On 1930 48G 4SFP/SFP+ Switch	JL685A
	<ul style="list-style-type: none"> 48 RJ-45 autosensing 10/100/1000 ports 4 SFP/SFP+ 1000/10000 Mbps ports (min=0 \ max=4 SFP/SFP+ Transceivers) 1U - Height 	
	Aruba Instant On 1930 48G 4SFP/SFP+ Switch	JL685A
	<ul style="list-style-type: none"> C15 PDU Jumper Cord (NA/MX/TW/JP) 	
	Aruba Instant On 1930 48G 4SFP/SFP+ Switch	JL685A
	<ul style="list-style-type: none"> C15 PDU Jumper Cord (ROW) 	
	Aruba Instant On 1930 48G 4SFP/SFP+ Switch	JL685A
	<ul style="list-style-type: none"> No Localized Power Cord Selected 	
1, 2, 3	Aruba Instant On 1930 48G Class4 PoE 4SFP/SFP+ 370W Switch	JL686A
	<ul style="list-style-type: none"> 48 RJ-45 autosensing 10/100/1000 Class 4 PoE ports 4 SFP/SFP+ 1000/10000 Mbps ports (min=0 \ max=4 SFP/SFP+ Transceivers) 1U - Height 	
	Aruba Instant On 1930 48G Class4 PoE 4SFP/SFP+ 370W Switch	JL686A
	<ul style="list-style-type: none"> C15 PDU Jumper Cord (NA/MX/TW/JP) 	
	Aruba Instant On 1930 48G Class4 PoE 4SFP/SFP+ 370W Switch	JL686A
	<ul style="list-style-type: none"> C15 PDU Jumper Cord (ROW) 	
	Aruba Instant On 1930 48G Class4 PoE 4SFP/SFP+ 370W Switch	JL686A
	<ul style="list-style-type: none"> No Localized Power Cord Selected 	

Configuration Rules

Rule #	Description	SKU
1	Localization (Wall Power Cord) required on orders without B2B or B2C (PDU Power Cord). (See HPN Localization Menu)	
2	The following Transceivers install into this switch: Aruba 1G SFP LC SX 500m OM2 MMF Transceiver	J4858D
	Aruba 1G SFP LC LX 10km SMF Transceiver	J4859D
	Aruba 1G SFP RJ45 T 100m Cat5e Transceiver	J8177D
3	The following Transceivers install into this switch: Aruba 10G SFP+ LC SR 300m OM3 MMF Transceiver	J9150D
	Aruba 10G SFP+ LC LR 10km SMF Transceiver	J9151E
	Aruba 10G SFP+ to SFP+ 1m Direct Attach Copper Cable	J9281D
	Aruba 10G SFP+ to SFP+ 3m Direct Attach Copper Cable	J9283D

- Notes:**
- Drop down under power supply should offer the following options and results:
Switch/Router to PDU Power Cord - B2B in NA, Mexico, Taiwan, and Japan or B2C ROW.
Switch/Router/Power Supply to Wall Power Cord - Localized Option
No Localized Power Cord Selected - AC3 Option.
 - OCA Only Model Selection Form - Aruba > Instant On > Switches: 1930 Switch Series



Configuration Information

Transceivers

Remarks	Description	SKU
	SFP Transceivers	
	Aruba 1G SFP LC SX 500m OM2 MMF Transceiver	J4858D
	Aruba 1G SFP LC LX 10km SMF Transceiver	J4859D
	Aruba 1G SFP RJ45 T 100m Cat5e Transceiver	J8177D
	SFP+ Transceivers	
	Aruba 10G SFP+ LC SR 300m OM3 MMF Transceiver	J9150D
	Aruba 10G SFP+ LC LR 10km SMF Transceiver	J9151E
	Aruba 10G SFP+ to SFP+ 1m Direct Attach Copper Cable	J9281D
	Aruba 10G SFP+ to SFP+ 3m Direct Attach Copper Cable	J9283D



Technical Specifications

Aruba Instant On 1930 8G 2SFP Switch (JL680A)		
I/O Ports and Slots	8 RJ-45 autosensing 10/100/1000 ports (IEEE 802.3 Type 10BASE-T, IEEE 802.3u Type 100BASE-TX, IEEE 802.3ab Type 1000BASE-T); Duplex: 10BASE-T/100BASE-TX: half or full; 1000BASE-T: full only	
	2 SFP 1GbE ports	
Physical Characteristics	Dimensions	10(w) x 6.28(d) x 1.73(h) in (25.4 x 15.95 x 4.39 cm) (1U height)
	Weight	2.55 lb (0.82 kg)
CPU	ARM Cortex-A9 @ 800 MHz	
Memory And Flash	512 MB SDRAM 256 MB flash	
Packet Buffer	1.5 MB	
Performance	100 Mb latency	< 5.2 uSec
	Packet size	64B
	1000 Mb latency	<3.0 uSec
	Packet size	64B
	10000 Mb latency	n/a
	Packet size	n/a
	Throughput (Mpps)	14.88 Mpps
	Packet size	64B
	Switching capacity	20 Gbps
	Routing table size (# of static entries)	32
	MAC address table size (# of entries)	8,000
Reliability MTBF (years)	178	
Environment	Operating temperature	32°F to 104°F (0°C to 40°C)
	Operating relative humidity	15% to 95% @ 104°F (40°C)
	Non-operating temperature	-40°F to 158°F (-40°C to 70°C)
	Non-operating relative humidity	15% to 95% @ 140°F (60°C)
	Altitude	Up to 10,000ft (3.048 Km)
Acoustic	Power: 0 dB (no fan)	
Electrical Characteristics	Frequency	50-60 Hz
	AC voltage	100-240V
	Current	0.2 A
	Maximum power rating	11.0 W
	Idle power	6.2 W
	PoE power	n/a
	Power supply	External power adapter (included)
Safety	UL 60950-1; IEC 60950-1;EN 60950-1; CAN/CSA-C22.2 No. 60950-1; EN 60825-1 UL 62368-1 Ed. 2; IEC 62368-1 Ed. 2; EN 62368-1:2014	
Emissions	VCCI-CISPR 32, Class A; CNS 13438; ICES-003 Issue 6 Class A; FCC CFR 47 Part 15, Class A; EN 55032: 2015 +AC:2016 / CISPR-32, Class A	
Immunity	Generic	CISPR 24 / CISPR 35
	EN	EN 55024:2010 / EN 55035:2017
	ESD	IEC 61000-4-2
	Radiated	IEC 61000-4-3
	EFT/Burst	IEC 61000-4-4
	Surge	IEC 61000-4-5
	Conducted	IEC 61000-4-6

Technical Specifications

	Power frequency magnetic field	IEC 61000-4-8
	Voltage dips and interruptions	IEC 61000-4-11
	Harmonics	IEC 61000-3-2, EN 61000-3-2
	Flicker	IEC 61000-3-3, EN 61000-3-3
Device Management	Aruba Instant On solution; Web browser; SNMP Manager	

Aruba Instant On 1930 8G Class4 PoE 2SFP 124W Switch (JL681A)

I/O Ports and Slots	8 RJ-45 autosensing 10/100/1000 Class 4 PoE ports (IEEE 802.3 Type 10BASE-T, IEEE 802.3u Type 100BASE-TX, IEEE 802.3ab Type 1000BASE-T); Duplex: 10BASE-T/100BASE-TX: half or full; 1000BASE-T: full only	
	2 SFP 1GbE ports	
Physical Characteristics	Dimensions	10(w) x 6.28(d) x 1.73(h) in (25.4 x 15.95 x 4.39 cm) (1U height)
	Weight	7.21 lb (1.16 kg)
CPU	ARM Cortex-A9 @ 800 MHz	
Memory And Flash	512 MB SDRAM 256 MB flash	
Packet Buffer	1.5 MB	
Performance	100 Mb latency	< 5.2 uSec
	Packet size	64B
	1000 Mb latency	<3.0 uSec
	Packet size	64B
	10000 Mb latency	n/a
	Packet size	n/a
	Throughput (Mpps)	14.88 Mpps
	Packet size	64B
	Switching capacity	20 Gbps
	Routing table size (# of static entries)	32
	MAC address table size (# of entries)	8,000
	Reliability MTBF (years)	95
Environment	Operating temperature	32°F to 104°F (0°C to 40°C)
	Operating relative humidity	15% to 95% @ 104°F (40°C)
	Non-operating temperature	-40°F to 158°F (-40°C to 70°C)
	Non-operating relative humidity	15% to 95% @ 140°F (60°C)
	Altitude	Up to 10,000ft (3.048 Km)
	Acoustic	Power: 0 dB (no fan)
Electrical Characteristics	Frequency	50-60 Hz
	AC voltage	100 - 127 / 200 - 240 VAC
	Current	0.8/1.6 A
	Maximum power rating	150.2 W
	Idle power	11.7 W
	PoE power	124 W Class 4 PoE
	Power supply	Internal power supply
Safety	UL 60950-1; IEC 60950-1; EN 60950-1; CAN/CSA-C22.2 No. 60950-1; EN 60825-1 UL 62368-1 Ed. 2; IEC 62368-1 Ed. 2; EN 62368-1:2014	
Emissions	VCCI-CISPR 32, Class A; CNS 13438; ICES-003 Issue 6 Class A; FCC CFR 47 Part 15, Class A; EN 55032: 2015 +AC:2016 / CISPR-32, Class A	



Technical Specifications

Immunity	Generic	CISPR 24 / CISPR 35
	EN	EN 55024:2010 / EN 55035:2017
	ESD	IEC 61000-4-2
	Radiated	IEC 61000-4-3
	EFT/Burst	IEC 61000-4-4
	Surge	IEC 61000-4-5
	Conducted	IEC 61000-4-6
	Power frequency magnetic field	IEC 61000-4-8
	Voltage dips and interruptions	IEC 61000-4-11
	Harmonics	IEC 61000-3-2, EN 61000-3-2
	Flicker	IEC 61000-3-3, EN 61000-3-3
Device Management	Aruba Instant On solution; Web browser; SNMP Manager	

Aruba Instant On 1930 24G 4SFP/SFP+ Switch (JL682A)

I/O Ports and Slots	24 RJ-45 autosensing 10/100/1000 ports (IEEE 802.3 Type 10BASE-T, IEEE 802.3u Type 100BASE-TX, IEEE 802.3ab Type 1000BASE-T); Duplex: 10BASE-T/100BASE-TX: half or full; 1000BASE-T: full only	
	4 SFP+ 1/10GbE ports	
Physical Characteristics	Dimensions	17.42(w) x 8.72(d) x 1.73(h) in (44.25 x 22.15 x 4.39 cm) (1U height)
	Weight	5.32 lb (2.41 kg)
CPU	ARM Cortex-A9 @ 800 MHz	
Memory And Flash	512 MB SDRAM 256 MB flash	
Packet Buffer	1.5 MB	
Performance	100 Mb latency	< 4.7 uSec
	Packet size	64B
	1000 Mb latency	<2.4 uSec
	Packet size	64B
	10000 Mb latency	<1.3 uSec
	Packet size	64B
	Throughput (Mpps)	95.23 Mpps
	Packet size	64B
	Switching capacity	128 Gbps
	Routing table size (# of static entries)	32
	MAC address table size (# of entries)	16,000
Reliability MTBF (years)	158	
Environment	Operating temperature	32°F to 104°F (0°C to 40°C)
	Operating relative humidity	15% to 95% @ 104°F (40°C)
	Non-operating temperature	-40°F to 158°F (-40°C to 70°C)
	Non-operating relative humidity	15% to 95% @ 140°F (60°C)
	Altitude	Up to 10,000ft (3.048 Km)
	Acoustic	Power: 0 dB (no fan)



Technical Specifications

Electrical Characteristics	Frequency	50-60 Hz
	AC voltage	100-240V
	Current	0.5/0.3 A
	Maximum power rating	22.6 W
	Idle power	9.3 W
	PoE power	n/a
	Power supply	Internal power supply
Safety	UL 60950-1; IEC 60950-1;EN 60950-1; CAN/CSA-C22.2 No. 60950-1; EN 60825-1 UL 62368-1 Ed. 2; IEC 62368-1 Ed. 2; EN 62368-1:2014	
Emissions	VCCI-CISPR 32, Class A; CNS 13438; ICES-003 Issue 6 Class A; FCC CFR 47 Part 15, Class A; EN 55032: 2015 +AC:2016 / CISPR-32, Class A	
Immunity	Generic	CISPR 24 / CISPR 35
	EN	EN 55024:2010 / EN 55035:2017
	ESD	IEC 61000-4-2
	Radiated	IEC 61000-4-3
	EFT/Burst	IEC 61000-4-4
	Surge	IEC 61000-4-5
	Conducted	IEC 61000-4-6
	Power frequency magnetic field	IEC 61000-4-8
	Voltage dips and interruptions	IEC 61000-4-11
	Harmonics	IEC 61000-3-2, EN 61000-3-2
	Flicker	IEC 61000-3-3, EN 61000-3-3
Device Management	Aruba Instant On solution; Web browser; SNMP Manager	

Aruba Instant On 1930 24G Class4 PoE 4SFP/SFP+ 195W Switch (JL683A)

I/O Ports and Slots	24 RJ-45 autosensing 10/100/1000 Class 4 PoE ports (IEEE 802.3 Type 10BASE-T, IEEE 802.3u Type 100BASE-TX, IEEE 802.3ab Type 1000BASE-T); Duplex: 10BASE-T/100BASE-TX: half or full; 1000BASE-T: full only 4 SFP+ 1/10GbE ports	
Physical Characteristics	Dimensions	17.42(w) x 10.42(d) x 1.73(h) in (44.25 x 26.47 x 4.39 cm) (1U height)
	Weight	7.71 lb (3.50 kg)
CPU	ARM Cortex-A9 @ 800 MHz	
Memory And Flash	512 MB SDRAM 256 MB flash	
Packet Buffer	1.5 MB	
Performance	100 Mb latency	< 4.7 uSec
	Packet size	64B
	1000 Mb latency	<2.4 uSec
	Packet size	64B
	10000 Mb latency	<1.3 uSec
	Packet size	64B
	Throughput (Mpps)	95.23 Mpps
	Packet size	64B
	Switching capacity	128 Gbps
	Routing table size (# of static entries)	32
MAC address table size (# of entries)	16,000	
Reliability MTBF (years)	76	

Technical Specifications

Environment	Operating temperature	32°F to 104°F (0°C to 40°C)
	Operating relative humidity	15% to 95% @ 104°F (40°C)
	Non-operating temperature	-40°F to 158°F (-40°C to 70°C)
	Non-operating relative humidity	15% to 95% @ 140°F (60°C)
	Altitude	Up to 10,000ft (3.048 Km)
	Acoustic	Pressure: 46.1 dBA Power: 60.5 dB
Electrical Characteristics	Frequency	50-60 Hz
	AC voltage	100 - 127 / 200 - 240 VAC
	Current	2.6/1.3 A
	Maximum power rating	234.0 W
	Idle power	19.3 W
	PoE power	195 W Class 4 PoE
	Power supply	Internal power supply
Safety	UL 60950-1; IEC 60950-1; EN 60950-1; CAN/CSA-C22.2 No. 60950-1; EN 60825-1 UL 62368-1 Ed. 2; IEC 62368-1 Ed. 2; EN 62368-1:2014	
Emissions	VCCI-CISPR 32, Class A; CNS 13438; ICES-003 Issue 6 Class A; FCC CFR 47 Part 15, Class A; EN 55032: 2015 +AC:2016 / CISPR-32, Class A	
Immunity	Generic	CISPR 24 / CISPR 35
	EN	EN 55024:2010 / EN 55035:2017
	ESD	IEC 61000-4-2
	Radiated	IEC 61000-4-3
	EFT/Burst	IEC 61000-4-4
	Surge	IEC 61000-4-5
	Conducted	IEC 61000-4-6
	Power frequency magnetic field	IEC 61000-4-8
	Voltage dips and interruptions	IEC 61000-4-11
	Harmonics	IEC 61000-3-2, EN 61000-3-2
Flicker	IEC 61000-3-3, EN 61000-3-3	
Device Management	Aruba Instant On solution; Web browser; SNMP Manager	



Technical Specifications

Aruba Instant On 1930 24G Class4 PoE 4SFP/SFP+ 370W Switch (JL684A)		
I/O Ports and Slots	24 RJ-45 autosensing 10/100/1000 Class 4 PoE ports (IEEE 802.3 Type 10BASE-T, IEEE 802.3u Type 100BASE-TX, IEEE 802.3ab Type 1000BASE-T); Duplex: 10BASE-T/100BASE-TX: half or full; 1000BASE-T: full only	
	4 SFP+ 1/10GbE ports	
Physical Characteristics	Dimensions	17.42(w) x 10.42(d) x 1.73(h) in (44.25 x 26.47 x 4.39 cm) (1U height)
	Weight	8.10 lb (3.67kg)
CPU	ARM Cortex-A9 @ 800 MHz	
Memory And Flash	512 MB SDRAM 256 MB flash	
Packet Buffer	1.5 MB	
Performance	100 Mb latency	< 4.7 uSec
	Packet size	64B
	1000 Mb latency	<2.4 uSec
	Packet size	64B
	10000 Mb latency	<1.3 uSec
	Packet size	64B
	Throughput (Mpps)	95.23 Mpps
	Packet size	64B
	Switching capacity	128 Gbps
	Routing table size (# of static entries)	32
	MAC address table size (# of entries)	16,000
Environment	Reliability MTBF (years)	71
	Operating temperature	32°F to 104°F (0°C to 40°C)
	Operating relative humidity	15% to 95% @ 104°F (40°C)
	Non-operating temperature	-40°F to 158°F (-40°C to 70°C)
	Non-operating relative humidity	15% to 95% @ 140°F (60°C)
	Altitude	Up to 10,000ft (3.048 Km)
Electrical Characteristics	Acoustic	Pressure: 32.2 dBA Power: 58.5 dB
	Frequency	50-60 Hz
	AC voltage	100 - 127 / 200 - 240 VAC
	Current	4.8/2.4 A
	Maximum power rating	439.0 W
	Idle power	20.9 W
	PoE power	370 W Class 4 PoE
Power supply	Internal power supply	
Safety	UL 60950-1; IEC 60950-1;EN 60950-1; CAN/CSA-C22.2 No. 60950-1; EN 60825-1 UL 62368-1 Ed. 2; IEC 62368-1 Ed. 2; EN 62368-1:2014	
Emissions	VCCI-CISPR 32, Class A; CNS 13438; ICES-003 Issue 6 Class A; FCC CFR 47 Part 15, Class A; EN 55032: 2015 +AC:2016 / CISPR-32, Class A	



Technical Specifications

Immunity	Generic	CISPR 24 / CISPR 35
	EN	EN 55024:2010 / EN 55035:2017
	ESD	IEC 61000-4-2
	Radiated	IEC 61000-4-3
	EFT/Burst	IEC 61000-4-4
	Surge	IEC 61000-4-5
	Conducted	IEC 61000-4-6
	Power frequency magnetic field	IEC 61000-4-8
	Voltage dips and interruptions	IEC 61000-4-11
	Harmonics	IEC 61000-3-2, EN 61000-3-2
Flicker	IEC 61000-3-3, EN 61000-3-3	
Device Management	Aruba Instant On solution; Web browser; SNMP Manager	

Aruba Instant On 1930 48G 4SFP/SFP+ Switch (JL685A)		
I/O Ports and Slots	48 RJ-45 autosensing 10/100/1000 ports (IEEE 802.3 Type 10BASE-T, IEEE 802.3u Type 100BASE-TX, IEEE 802.3ab Type 1000BASE-T); Duplex: 10BASE-T/100BASE-TX: half or full; 1000BASE-T: full only	
	4 SFP+ 1/10GbE ports	
Physical Characteristics	Dimensions	17.42(w) x 11.12(d) x 1.73(h) in (44.25 x 28.24 x 4.39 cm) (1U height)
	Weight	6.91 lb (3.13 kg)
CPU	ARM Cortex-A9 @ 800 MHz	
Memory And Flash	512 MB SDRAM 256 MB flash	
Packet Buffer	1.5 MB	
Performance	100 Mb latency	< 4.5 uSec
	Packet size	64B
	1000 Mb latency	<2.2 uSec
	Packet size	64B
	10000 Mb latency	<1.2 uSec
	Packet size	64B
	Throughput (Mpps)	130.95 Mpps
	Packet size	64B
	Switching capacity	176 Gbps
	Routing table size (# of static entries)	32
	MAC address table size (# of entries)	16,000
	Reliability MTBF (years)	114
Environment	Operating temperature	32°F to 104°F (0°C to 40°C)
	Operating relative humidity	15% to 95% @ 104°F (40°C)
	Non-operating temperature	-40°F to 158°F (-40°C to 70°C)
	Non-operating relative humidity	15% to 95% @ 140°F (60°C)
	Altitude	Up to 10,000ft (3.048 Km)
	Acoustic	Power: 0 dB (no fan)



Technical Specifications

Electrical Characteristics	Frequency	50-60 Hz
	AC voltage	100 - 127 / 200 - 240 VAC
	Current	.8/5 A
	Maximum power rating	36.9 W
	Idle power	16.8 W
	PoE power	n/a
	Power supply	Internal power supply
Safety	UL 60950-1; IEC 60950-1;EN 60950-1; CAN/CSA-C22.2 No. 60950-1; EN 60825-1 UL 62368-1 Ed. 2; IEC 62368-1 Ed. 2; EN 62368-1:2014	
Emissions	VCCI-CISPR 32, Class A; CNS 13438; ICES-003 Issue 6 Class A; FCC CFR 47 Part 15, Class A; EN 55032: 2015 +AC:2016 / CISPR-32, Class A	
Immunity	Generic	CISPR 24 / CISPR 35
	EN	EN 55024:2010 / EN 55035:2017
	ESD	IEC 61000-4-2
	Radiated	IEC 61000-4-3
	EFT/Burst	IEC 61000-4-4
	Surge	IEC 61000-4-5
	Conducted	IEC 61000-4-6
	Power frequency magnetic field	IEC 61000-4-8
	Voltage dips and interruptions	IEC 61000-4-11
	Harmonics	IEC 61000-3-2, EN 61000-3-2
	Flicker	IEC 61000-3-3, EN 61000-3-3
Device Management	Aruba Instant On solution; Web browser; SNMP Manager	

Aruba Instant On 1930 48G Class4 PoE 4SFP/SFP+ 370W Switch (JL686A)

I/O Ports and Slots	48 RJ-45 autosensing 10/100/1000 Class 4 PoE ports (IEEE 802.3 Type 10BASE-T, IEEE 802.3u Type 100BASE-TX, IEEE 802.3ab Type 1000BASE-T); Duplex: 10BASE-T/100BASE-TX: half or full; 1000BASE-T: full only	
	4 SFP+ 1/10GbE ports	
Physical Characteristics	Dimensions	17.42(w) x 12.7(d) x 1.73(h) in (44.25 x 32.26 x 4.39 cm) (1U height)
	Weight	9.97 lb (4.52 kg)
CPU	ARM Cortex-A9 @ 800 MHz	
Memory And Flash	512 MB SDRAM 256 MB flash	
Packet Buffer	1.5 MB	
Performance	100 Mb latency	< 4.5 uSec
	Packet size	64B
	1000 Mb latency	<2.2 uSec
	Packet size	64B
	10000 Mb latency	<1.2 uSec
	Packet size	64B
	Throughput (Mpps)	130.95 Mpps
	Packet size	64B
	Switching capacity	176 Gbps
	Routing table size (# of static entries)	32
MAC address table size (# of entries)	16,000	
Reliability MTBF (years)	114	

Technical Specifications

Environment	Operating temperature	32°F to 104°F (0°C to 40°C)
	Operating relative humidity	15% to 95% @ 104°F (40°C)
	Non-operating temperature	-40°F to 158°F (-40°C to 70°C)
	Non-operating relative humidity	15% to 95% @ 140°F (60°C)
	Altitude	Up to 10,000ft (3.048 Km)
	Acoustic	Pressure: 40.6 Power: 63.2 dB
Electrical Characteristics	Frequency	50-60 Hz
	AC voltage	100 - 127 / 200 - 240 VAC
	Current	5/2.5 A
	Maximum power rating	460.0 W
	Idle power	34.5 W
	PoE power	370 W Class 4 PoE
	Power supply	Internal power supply
Safety	UL 60950-1; IEC 60950-1; EN 60950-1; CAN/CSA-C22.2 No. 60950-1; EN 60825-1 UL 62368-1 Ed. 2; IEC 62368-1 Ed. 2; EN 62368-1:2014	
Emissions	VCCI-CISPR 32, Class A; CNS 13438; ICES-003 Issue 6 Class A; FCC CFR 47 Part 15, Class A; EN 55032: 2015 +AC:2016 / CISPR-32, Class A	
Immunity	Generic	CISPR 24 / CISPR 35
	EN	EN 55024:2010 / EN 55035:2017
	ESD	IEC 61000-4-2
	Radiated	IEC 61000-4-3
	EFT/Burst	IEC 61000-4-4
	Surge	IEC 61000-4-5
	Conducted	IEC 61000-4-6
	Power frequency magnetic field	IEC 61000-4-8
	Voltage dips and interruptions	IEC 61000-4-11
	Harmonics	IEC 61000-3-2, EN 61000-3-2
	Flicker	IEC 61000-3-3, EN 61000-3-3
Device Management	Aruba Instant On solution; Web browser; SNMP Manager	

Standards and Protocols (applies to all products in series)

- IEEE 802.3 10BASE-T
- IEEE 802.3u 100BASE-TX
- IEEE 802.3ab 1000BASE-T
- IEEE 802.3z 1000BASE-X
- IEEE 802.2af PoE 1 (PoE models only)
- IEEE 802.3at PoE 1 (PoE models only)
- IEEE 802.3x Flow control
- IEEE 802.1Q VLANs
- IEEE 802.1p Priority
- IEEE 802.3ad Link Aggregation Control Protocol (LACP)
- IEEE 802.1X Port Access Authentication
- IEEE 802.3az Energy Efficient Ethernet
- IEEE 802.1D: Spanning Tree Protocol
- IEEE 802.1W: Rapid Spanning Tree Protocol
- IEEE 802.1S: Multiple Spanning Tree Protocol
- IEEE 802.1AB Link Layer Discovery Protocol
- Denial of service protection
- CPU DoS protection

Summary of Changes

Date	Version History	Action	Description of Change
15-Jun-2020	Version 2	Changed	Configuration Information section was updated.
01-Jun-2020	Version 1	New	New QuickSpecs



Copyright

Make the right purchase decision.
Contact our presales specialists.



Chat



Email



Call



Get updates



Hewlett Packard
Enterprise

© Copyright 2020 Hewlett Packard Enterprise Development LP. The information contained herein is subject to change without notice. The only warranties for Hewlett Packard Enterprise products and services are set forth in the express warranty statements accompanying such products and services. Nothing herein should be construed as constituting an additional warranty. Hewlett Packard Enterprise shall not be liable for technical or editorial errors or omissions contained herein.

To learn more, visit: <http://www.hpe.com/networking>

a50000620enw - 16612 - Worldwide - V2 - 15-June-2020

Contrato de Parceiro HPE

Prezada Marlene,

Seja bem-vindo como um parceiro autorizado HPE (ou "Parceiro" ou "Parceiro HPE"). Este Contrato autoriza você, como um Parceiro não-exclusivo, a comprar ou sublicenciar Produtos e Suporte HPE.

“Você” e “sua” compreendem a sua empresa, que firmou este Contrato. “Nós”, “nos”, “nosso” e HPE significam a Hewlett-Packard Brasil Ltda. que firmou este Contrato. O termo “partes” refere-se a você e a nós, e o termo “parte” deve ser usado referindo-se a você ou a nós, de modo individual.

Esta carta, juntamente com os TERMOS DE PARCEIRO HPE anexo e todos os demais Anexos e Documentos de Contratação constituem a totalidade do CONTRATO DE PARCEIRO HPE (“Contrato”).

O Representante Legal aceita este Contrato eletronicamente, certifica e garante que encontra-se devidamente autorizado para representar sua empresa, com plena faculdade para obrigar-se a este Contrato, em seu nome.

A assinatura eletrônica que emite o provedor que nós designamos, e seguindo o processo que indique a tal efeito, será considerada, única e exclusivamente, como assinatura válida e eficaz para este Contrato. Neste sentido, não se aceitará páginas impressas e assinadas fisicamente.

Sem mais, agradecemos a atenção dispensada.

Número do Contrato de Parceiro HPE: 3B113

HPE:	Hewlett Packard Brasil Ltda.	Parceiro HPE:	Verlin e Piontkoski Ltda.
Endereço:	Alameda Rio Negro, 750	Endereço:	Rua Lino Colussi 123
Cidade/Estado/ País:	Barueri/São Paulo/Brasil	Cidade/Estado/ País:	Bento Gonçalves/ Rio Grande do Sul/Brasil
CNPJ n.:	61.797.924/0001-55	CNPJ n.:	10.894.828/0001-94



Assinatura do Representante Legal Autorizado

Nome: Samuel Baccin
Cargo: Diretor de Vendas
Data
assinatura: 8 de out de 2018

Marlene Piontkoski

Assinatura do Representante Legal Autorizado

Nome: Marlene Piontkoski
Cargo: Sócio administrador
Data
assinatura: 8 de out de 2018

Testemunhas:

Nome: Adriana Sampaio

Data assinatura: 8 de out de 2018



Nome: Alejandro Castillo

Data assinatura: 8 de out de 2018

TERMOS DE PARCEIRO HPE

Pelo presente instrumento e na melhor forma de direito, de um lado **HEWLETT PACKARD BRASIL LTDA ("HPE")**, com endereço na Alameda Rio Negro, 750 – Alphaville, Barueri/SP, inscrita no CNPJ sob o nº 61.797.924/0001-55 ("HPE") e, de outro, Verlin e Piontkoski Ltda., com sede ("Parceiro HPE") Rua Lino Colussi 123, Bento Gonçalves, Rio Grande do Sul, e inscrita no CNPJ sob o nº 10.894.828/0001-94 têm entre si justo e acordado o presente Contrato de Parceiro HPE ("Contrato") mediante os seguintes termos e condições:

1. DEFINIÇÕES

- a. *"Anexo"* ou *"Anexos"* compreende documento(s) anexado(s) ou incorporado(s) ao Contrato a qualquer momento, durante a vigência do Contrato, os quais estabelece(m) descrições adicionais e exigências de relacionamentos de parceiro específicas, ofertas do Programa de Parceiro HPE e ofertas de Produtos (*"Anexo de Produtos"*).
- b. *"Afiliada"* de uma parte compreende uma entidade que controla ou é controlada ou está sob controle comum dessa parte.
- c. *"Cliente(s)"* compreende a parte que apresentou ou está disposta a apresentar um pedido formal para compra de Produtos de você ou por seu intermédio apenas para uso interno. Você, a matriz da sua empresa ou qualquer empresa efetivamente controlada por sua matriz, não poderá ser um Cliente nos termos deste Contrato.
- d. *"Da Marca HPE"* compreende Produtos e Suporte com a marca comercial ou marca de serviços HPE ou de qualquer afiliada da HPE.
- e. *"HPE Partner Portal"* compreende o site da HPE, hpe.com, ou o site fornecido por uma empresa HPE local.
- f. *"Produtos"* compreende hardware, Software, documentação, acessórios, suprimentos, peças e atualizações que a HPE autoriza você a adquirir ou licenciar com base neste Contrato e que são fornecidos pela HPE e/ou por parceiro autorizado da HPE. *"Parceiro autorizado da HPE"* compreende um canal parceiro que possui contrato de parceiro HPE em vigor e/ou atende aos requisitos do programa de parceiro HPE ou de certificação.
- g. *"Software"* compreende instruções e dados (e cópias) legíveis por computador e respectivas atualizações e aprimoramentos, material licenciado, documentação de usuário, manuais de usuário e procedimentos de operação. Software pode ser um Produto separado ou parte de um pacote.

- h. “*Suporte*” compreende manutenção e conserto de Hardware; atualizações e manutenções de Softwares; treinamento; e outros serviços básicos de suporte prestados pela HPE.
- i. “*Documentos de Contratação*” compreende um pedido seu aceite (excluindo termos pré-impressos) e, com relação a esse pedido, orçamentos da HPE válidos, planilhas de dados técnicos editadas ou descrições de serviço, guias do programa, termos e condições do programa, Manual de Política de Operações (MPO), conteúdo do Portal para os Parceiros da HPE aplicável a este Contrato ou todos os documentos acordados mutuamente que se refiram a este Contrato.

2. NOMEAÇÃO

- a. Nomeamos você parceiro autorizado não-exclusivo para comprar e revender por meio de distribuição e, quando autorizado pela HPE, a sublicenciar Produtos segundo os termos e as condições deste Contrato.
- b. A natureza e o escopo da sua autorização estão detalhados no Anexo (ou Anexos) que descreve(m) seus papéis e suas responsabilidades como parceiro autorizado HPE (“Anexo sobre Papéis e Responsabilidades do Parceiro HPE”). Os Produtos cobertos por essa autorização, incluindo descontos e níveis de compromisso, encontram-se detalhados nos Anexos de Produtos ou no HPE Partner Portal. Outras políticas, procedimentos, termos e condições aplicáveis a este Contrato estão disponíveis no MPO ou no HPE Partner Portal.
- c. Todos os Produtos devem ser comprados apenas para fins de revenda e não para fins de uso interno. Você pode comprar da HPE ou de parceiro autorizado da HPE no Território, em conformidade com o indicado no Anexo sobre Papéis e Responsabilidades do Parceiro HPE. Você não pode comprar Produtos para fins de revenda de nenhuma outra fonte não autorizada. Quando você compra Produtos diretamente da HPE, o TERMO DE COMPRAS DE PARCEIRO HPE será aplicado a tais compras.
- d. Você pode revender Produtos e Suporte para seu parceiro autorizado HPE e/ou Cliente em conformidade com o especificado no Anexo sobre Papéis e Responsabilidades do Parceiro HPE. Você não pode revender Produtos para nenhuma das suas divisões ou afiliadas.
- e. Você manterá seus negócios relacionados com este contrato somente no Brasil (“Território”) e, dentro dos limites permitidos pela legislação aplicável. A importação para o Território de Produtos ou a exportação para fora dele é proibida, a não ser que seja por nós autorizada. Você, direta ou indiretamente, não revenderá produtos dentro do Território se os produtos não tiverem sido adquiridos direta ou indiretamente da HPE ou de parceiro autorizado da HPE, ou se souber ou tiver razões para crer que o comprador ou qualquer terceira parte exportará os Produtos para venda ou revenda, ou importará de qualquer país fora do Território.

3. MUDANÇA DE STATUS

- a. Mudança de nome ou localização. Você deve nos informar imediatamente e por escrito caso precise alterar seu nome ou a forma jurídica ou adicionar, fechar ou alterar um endereço aprovado para vendas HPE ou um local autorizado HPE.
- b. Mudança de Titularidade. Em caso de mudança de titularidade, você deverá nos comunicar por escrito e fornecer a informação exigida até 5 (cinco) dias antes da data prevista para a mudança ou na primeira data que lhe for legalmente permitido fornecer tal informação, mas em prazo não superior a 5 (cinco) dias úteis após a mudança. “Mudança de Titularidade” compreende fusão, aquisição, consolidação ou outra reorganização que resulte no controle por outra empresa de 20% (vinte por cento) ou mais do capital ou dos ativos da sua empresa ou cuja empresa assuma a administração das suas operações ou, ainda, a aquisição pela sua empresa de 20% (vinte por cento) ou mais do capital ou dos ativos de outra empresa. Após receber todos os documentos necessários para analisar sua mudança de status, ou tão logo consideremos que estamos aptos a decidir, notificaremos nosso aceite ou recusa em continuar com o seu contrato. Em caso de recusa, este Contrato terminará automaticamente e poderemos, sujeito às determinações da legislação aplicável, cancelar todas as obrigações não cumpridas. Não consentimos nessas mudanças antes de qualquer Mudança de Titularidade.

4. LICENÇA DE SOFTWARE

- a. Concessão de licença. A HPE concede a você uma licença não-exclusiva e não-transferível para distribuir Softwares a Clientes para uso próprio dos Clientes.
- b. Sublicença. Para alguns Softwares será necessário firmar um contrato de sublicença entre você e o Cliente. O contrato escrito de sublicença deve estar disponível para a HPE, mediante solicitação, e incorporará os termos conforme dispostos pela HPE.
- c. Titularidade. Os Softwares e os direitos autorais são de nossa propriedade ou de fornecedores terceirizados. Sua licença de Software não lhe confere nenhuma titularidade ou propriedade e não constitui venda de nenhum direito sobre o Software ou a mídia na qual ele se encontra gravado ou impresso.
- d. Restrições de licença. Você não poderá modificar, desmontar, decodificar ou decompilar os Softwares sem nossa prévia autorização. Nas situações em que você tiver outros direitos assegurados por lei, você nos fornecerá informações razoavelmente detalhadas sobre qualquer intenção de desmontar, decodificar ou decompilar e as razões da ação.
- e. Você deve assegurar que seu parceiro autorizado HPE do nível seguinte ou Cliente seja informado de que (1) o uso do Software está sujeito à aceitação do Cliente dos termos de licença do usuário final (EULA, por sua sigla em Inglês – “End-User License Terms”) entregue com o produto e (2) o Suporte será realizado de acordo com os termos de Suporte HPE. Os termos do “EULA” e do Suporte são disponibilizados pela HPE mediante solicitação ou podem ser fornecidos por meio eletrônico pela HPE.
- f. Se, excepcionalmente, após autorização expressa específica da HPE, o Software for licenciado para uso na execução de um contrato direto ou subcontrato com o governo dos EUA, você concorda que o Software seja entregue como “Software de computador profissional”, conforme definido em DFARS 252.227-7014 (junho 1995), ou como “item comercial”, conforme definido em FAR 2.101(a), ou “Software de computador restritivo”, conforme definido em FAR 52.227-19 (Jun 1987) ou em qualquer regulamento de órgão equivalente ou cláusula contratual, aquele que for aplicável.

5. LIMITAÇÃO DE CONCESSÃO DE LICENÇA MICROSOFT

Você concorda com os termos a seguir caso distribua sistemas de computador HPE pré-instalados, como parte de um pacote ou de outro modo distribuídos com um sistema operacional Microsoft (“MS”) ou um Software de aplicação MS (“Sistemas de Computador HPE”). Você vai:

- a. Fornecer ao seu parceiro autorizado HPE do nível seguinte ou ao Cliente, conforme aplicável, o Certificado de Autenticidade Microsoft (“COA”, por sua sigla em Inglês - Microsoft Certificate of Authenticity) e os Materiais Associados ao Produto (“APM” por sua sigla em Inglês - Associated Product Materials) junto com cada um dos Produtos da Marca HPE, na embalagem da HPE, e não poderá cotar um preço separadamente para o sistema operacional da Microsoft, o software de aplicação da Microsoft ou ambos. APM significa o material relacionado com o software do sistema operacional da Microsoft ou o software de aplicação ou ambos que acompanha(m) os Produtos da Marca HPE na embalagem da HPE, incluindo, mas não se limitando, ao manual do usuário final, os meios de recuperação e os meios externos.
- b. Fornecer assistência razoável à HPE em qualquer investigação sobre incidente no qual você ou qualquer parte dentro dos seus canais de distribuição entregue o COA e os APM separados dos Produtos da Marca HPE ou apresente cotação de preço separado para o sistema operacional da Microsoft, para o software de aplicação da Microsoft ou para ambos.
- c. Tomar todas as medidas comercialmente razoáveis para seguir as recomendações de todo tipo fornecidas pela Microsoft ou por nós com relação a quaisquer Softwares distribuídos pelos Sistemas de Computadores HPE.

- d. Ressarcir a HPE de todos os custos, incluindo honorários advocatícios razoáveis, relacionados a reclamações apresentadas pela Microsoft vinculadas à distribuição não autorizada de produtos Microsoft.

Caso a Microsoft nos notifique que devemos suspender a distribuição dos Sistemas de Computadores HPE a você, nós o faremos prontamente, assim que recebermos tal notificação. Em nenhuma circunstância a nossa interrupção da entrega de Sistemas de Computadores HPE a você, após o recebimento de tal notificação, constituirá quebra deste Contrato.

6. GARANTIA

- a. Termos de garantia. Os termos de garantia do produto, condições, exceções, exclusões e isenção de responsabilidade encontram-se dentro do pacote do Produto, com as recomendações da HPE, nas páginas indicadas do site do HPE Partner Portal ou serão enviados mediante solicitação.
- b. Processos de repasse. Repasse de garantia HPE aos Clientes. Você poderá estender a cobertura de garantia aos Clientes, desde que não tenhamos responsabilidades sobre o cumprimento de obrigações adicionais. Caso ofereça garantias adicionais, você deverá identificá-las como garantias não-HPE.
- c. Períodos de Repasse de garantia. Caso os produtos que nos solicitar fiquem temporariamente retidos em seu estoque, observamos que o prazo de garantia desses produtos começa na data em que os despachamos para você e expira na data em que você os despachar para o Cliente, dentro de um período não superior a 90 (noventa) dias contados a partir da data em que você efetuou a compra da HPE. As garantias de Clientes têm início na aquisição do Produto pelo Cliente e devem ser atestadas por meio da comprovação de compra por esse Cliente.

7. MODIFICAÇÃO DO PRODUTO

- a. A HPE reserva-se o direito de fazer modificações no design ou nas especificações dos Produtos.
- b. Você não está autorizado a modificar Produtos HPE. Não respondemos por nenhuma questão decorrente de modificações não autorizadas nem por nenhum compromisso que você assuma com relação a interfaces especiais, compatibilidade ou adaptabilidade de Produto(s) e Suporte para aplicativos específicos.
- c. Se emitirmos uma notificação de segurança ou correção operacional de Produto, você notificará os seus parceiros autorizados HPE do nível seguinte e/ou os Clientes a quem vendeu o(s) Produto(s) afetado(s). Tal notificação poderá incluir o fornecimento a eles de relatórios, relação de recursos para informações, anúncios em vários meios de comunicação, etc. A notificação deve ser feita por escrito e enviada dentro de 5 (cinco) dias a partir do recebimento do aviso da HPE, exceto se acordado de outra forma entre as duas partes.

8. MARCAS

- a. “Marcas” compreende qualquer nome, símbolo, marca comercial, logotipo, nome comercial ou insígnia de propriedade de cada parte.
- b. Permitimos a você usar as marcas HPE apenas para promover a venda de Produtos e Suporte HPE, nos termos deste Contrato. As marcas HPE, o processo de aprovação e nossas condições para usá-las encontram-se no HPE Partner Portal.
- c. As partes se obrigam a exibir as marcas de cada uma das partes com bom gosto, de modo a preservar seus valores como marcas individuais de cada parte e em conformidade com todos os padrões fornecidos por uma parte à outra para exibição.

- d. Cada parte concorda em não exibir as marcas da outra parte ou qualquer outro material escrito ou de mídia sem o consentimento prévio, por escrito, da outra parte. Não obstante o acima exposto, você nos autoriza a usar suas marcas sem consentimento para nosso uso interno ou para relacionar suas marcas no site HPE.com ou no HPE Partner Portal. Você poderá solicitar a retirada dessa autorização a qualquer tempo, por meio de notificação por escrito. Ambas as partes deverão responder a uma solicitação para uso de marca dentro de 5 (cinco) dias úteis após o recebimento do pedido, mas a parte solicitante sempre deverá obter o consentimento prévio por escrito.
- e. O uso de marcas nunca significará, nem mesmo implicitamente, uma transferência de propriedade de marcas entre as partes.
- f. Todos os direitos que cada parte possa ter com relação às marcas da outra parte por força deste Contrato terminarão automaticamente com o término deste Contrato.
- g. Você não registrará nem usará nenhum nome de marca comercial, empresa, negócio ou domínio na internet que contenha marca da HPE, no todo ou em parte, nem qualquer outro nome que dê margem a confusão devido à similaridade.

9. CONFIDENCIALIDADE

- a. Se as partes trocarem informações confidenciais, a parte receptora protegerá as informações confidenciais da outra parte da mesma maneira que protege suas próprias informações confidenciais, segredos comerciais e propriedades equivalentes, mas nunca com cuidado inferior ao razoável. Para serem tratadas como informações confidenciais nos termos do presente Contrato, antes da divulgação, a parte que divulgará as informações deverá marcá-las como “confidenciais” ou, caso essas informações sejam transmitidas verbalmente, notificar a parte receptora, por escrito, no prazo de 30 (trinta dias) a contar da data da divulgação, que as informações são confidenciais. Salvo se acordado de outro modo, tais informações continuarão sendo consideradas confidenciais pelo período de 2 (dois) anos a contar da data da divulgação por escrito.
- b. As informações confidenciais somente serão usadas para fins de cumprimento das obrigações deste Contrato e para nenhuma outra finalidade. É proibida a divulgação do conteúdo deste Contrato a terceiros sem nossa autorização prévia por escrito.
- c. As informações a seguir não serão consideradas confidenciais. Informações que:
 - 1. sejam matéria de conhecimento público na ocasião da divulgação, ou que se tornem de conhecimento público, sem a interferência do receptor;
 - 2. forem recebidas pelo receptor de um terceiro por meios legais sem obrigação de confidencialidade;
 - 3. sejam desenvolvidas ou cheguem ao conhecimento do receptor de forma independente;
 - 4. sejam divulgadas por força de lei;
 - 5. sejam divulgadas pelo receptor com aprovação prévia por escrito do divulgador, mas sujeitas aos termos desta aprovação; ou
 - 6. já sejam do conhecimento do receptor por meios legais antes da divulgação.
- d. Caso os dados pessoais de funcionários de qualquer uma das partes ou de funcionários de seus clientes sejam divulgados a outra parte, a parte receptora se obriga a cumprir as leis aplicáveis de proteção de dados quando esses dados forem coletados, armazenados, transferidos, compartilhados e/ou processados de alguma outra maneira. Salvo se expressamente acordado de outra forma, todos os dados pessoais por nós divulgados somente poderão ser usados em conformidade com a política de privacidade da HPE existente e disponível no site da HPE, bem como com a declaração de privacidade da HPE divulgada no HPE Partner Portal. Respeitaremos sua privacidade e a privacidade dos clientes de acordo com o especificado na política de privacidade da HPE.

10. INDENIZAÇÃO DE PROPRIEDADE INTELECTUAL

- a. Defenderemos ou faremos acordo em caso de qualquer reclamação feita contra você (ou contra clientes e terceiros a quem autorizamos você a revender ou sublicenciar Produtos) sob alegação de que os Produtos da Marca HPE ou o Suporte da HPE (exceto Produtos customizados ou Suporte customizado, mas incluindo quaisquer declarações de serviço pré-escritas com relação a Suporte), fornecidos nos termos do presente Contrato, por eles mesmos e não em combinação com outros produtos, violam qualquer patente, direito autoral, segredo comercial, topografia ou marca comercial de terceiros no país em que os Produtos são usados, vendidos ou recebem Suporte, desde que:
 1. tal reclamação nos seja prontamente notificada por escrito;
 2. os Produtos tenham sido vendidos ou o Suporte tenha sido prestado em total conformidade com o presente Contrato; e
 3. você coopere conosco e nos conceda controle exclusivo da defesa ou do acordo.
- b. Pagaremos os custos da defesa, incluindo honorários advocatícios justos, valores negociados pela HPE para fazer o acordo e indenizações determinadas judicialmente. Caso tal reclamação tenha fundamento, ou pareça ter fundamento, poderemos modificar o Produto, comprar alguma licença necessária ou substituir o produto. Se considerarmos que nenhuma dessas alternativas é razoavelmente possível, restituiremos o valor da compra mediante devolução do Produto dentro do prazo de 1 (um) ano a contar da data da entrega do Produto, ou o valor do Produto a partir de então. Com relação ao Suporte, a restituição será o menor valor cobrado nos 12 (doze) meses pelo Suporte alegado como infrator ou a quantia paga pelo Cliente por esse Suporte.
- c. Não estaremos obrigados por nenhuma reclamação ou violação decorrente de:
 1. nossa observância a projetos, especificações ou instruções fornecidas por você, pelo cliente ou por qualquer terceiro;
 2. uso de nossa parte de informações técnicas ou tecnologia fornecidas por você, pelo Cliente ou por qualquer terceiro;
 3. modificação dos Produtos feita por você, pelo Cliente ou por qualquer terceiro;
 4. uso de Produtos proibidos pelas especificações publicadas pela HPE ou notas de aplicação relacionadas; ou
 5. uso dos Produtos com outros que não são da marca HPE.
- d. Nos termos da lei, estes termos expressam nossa total responsabilidade por reclamações de violação de propriedade intelectual.

11. INDENIZAÇÃO E LIMITE DE RESPONSABILIDADE

- a. Os Produtos não são especificamente projetados, fabricados ou destinados para venda como peças, componentes ou conjuntos para fins de planejamento, construção, manutenção, ou operação direta de instalação nuclear, e a HPE não será responsabilizada pelo uso de Produtos HPE em instalações nucleares. Você se obriga a indenizar e isentar a HPE de quaisquer perdas, danos, despesas ou responsabilidades com relação a esse tipo de uso.
- b. SALVO AS reclamações DESCRITAS NA cláusula 10 (INDENIZAÇÃO DE propriedade intelectual) OU INDENIZAÇÕES POR danos CORPORAIS OU MORTE E QUALQUER OUTRA RECLAMAÇÃO QUE NÃO POSSA SER EXCLUÍDA NOS TERMOS DA LEGISLAÇÃO LOCAL, A RESPONSABILIDADE MÁXIMA DA HPE DE ACORDO COM ESTE CONTRATO É DE US\$1.000.000,00 (um milhão de DÓLARES NORTE-AMERICANOS). não obstante o acima exposto, em nenhuma circunstância a HPE será considerada responsável por indenizações especiais, incidentais, estatutárias, punitivas ou consequenciais (incluINDO, mas não se limitando, TODAS E quaisquer indenizações relacionadas COM interrupção dos negócios, lucros CESSANTES, custo de capital ou perda de utilidade de qualquer bem ou capital).

OBSERVADA A LEGISLAÇÃO LOCAL, ESSAS LIMITAÇÕES SE APLICAM INDEPENDENTEMENTE DA BASE DE RESPONSABILIDADE, INCLUINDO NEGLIGÊNCIA, DECLARAÇÕES FALSAS, INFRAÇÃO DE QUALQUER TIPO, OU OUTRA RECLAMAÇÃO EM CONTRATO, ILÍCITO CIVIL OU OUTROS DE OUTRA FORMA.

- c. Você é o único responsável por seus atos, omissões, obrigações, declarações ou declarações falsas na prestação de seus serviços aos clientes. Você concorda em defender, indenizar e isentar a HPE de responsabilidades contra reclamações, processos judiciais, responsabilidades, perdas, indenizações, custos e despesas (inclusive honorários justos de advogados e peritos), resultantes de qualquer reclamação feita pelos Clientes decorrente dos seus atos ou a eles relacionados, como: omissões, obrigações, declarações ou declarações falsas referentes a sua prestação de serviços ou ofertas de serviços; ou revenda de Produtos HPE e Suporte a Clientes.

12. CUMPRIMENTO, MANUTENÇÃO DE REGISTROS E AUDITORIA

- a. A HPE tem o direito de auditar e fazer cópias de seus Registros para verificar o cumprimento deste Contrato e de nossos programas. "Registros" compreendem seus registros contábeis, inclusive registros eletrônicos e documentos originais, relacionados à aquisição, venda, manutenção e disposição de todos os Produtos, Softwares e Suporte. Seus Registros deverão ser mantidos pelo prazo de 2 (dois) anos a contar data da venda ou da compra de todos os Produtos.
- b. A HPE notificará você em tempo hábil no caso de uma auditoria. Você nos dará e/ou aos nossos auditores (internos ou terceirizados) pronto acesso a seus Registros durante o horário normal de expediente. Temos o direito de auditar seus Registros durante 2 (dois) anos após o término do Contrato.
- c. A HPE poderá contratar um terceiro para fazer uma auditoria de seus Registros, desde que tal terceiro concorde em cumprir os termos da cláusula 9, Confidencialidade.
- d. Cada parte arcará com os próprios custos associados a uma auditoria da HPE, contudo, se a auditoria revelar um desvio de suas obrigações nos termos do presente Contrato, você se obriga a pagar todos os custos e honorários justos da auditoria, além de qualquer outro montante que possa ser devido.
- e. Você concorda que poderemos debitar de você, faturar contra você ou buscar compensação por todos os descontos e pagamentos indevidos feitos a você pela HPE, conforme determinado segundo o resultado da nossa auditoria.

13. CONTROLES COMERCIAIS

Se, após autorização específica da HPE, você exportar, re-exportar, importar ou vender no país Produtos, tecnologia ou dados técnicos, será responsável pelo cumprimento das leis e regulamentações aplicáveis e pela obtenção das autorizações de exportação e importação exigidas. Você cumprirá os requisitos de Controles Comerciais divulgados no HPE Partner Portal. Nada nesta cláusula deverá ser entendido como autorização para exportar em violação à cláusula 2.e.

14. ALTERAÇÕES E EMENDAS

- a. Ocasionalmente poderemos alterar nossas políticas e programas. No caso de alterações, vocês serão notificados.
- b. Qualquer alteração feita por nós a este Contrato se tornará automaticamente parte integrante deste Contrato na data de entrada em vigor especificada na notificação de alteração. Caso você não concorde com a alteração, você deverá nos notificar por escrito sobre sua objeção, dentro de 15 (quinze) dias a contar do recebimento da

notificação de alteração. Caso você se oponha, e as partes não consigam chegar a um acordo sobre a alteração dentro de 30 (trinta) dias a contar da data do nosso recebimento de sua objeção, então cada parte poderá rescindir o presente Contrato nos termos da cláusula 15, Vigência e Rescisão.

15. VIGÊNCIA E RESCISÃO

- a. O presente Contrato entrará em vigor na data da sua assinatura pela HPE ou na data indicada no HPE Partner Portal ou na notificação de aprovação que emitiremos a você, a que for anterior. Este Contrato permanecerá em vigor até que seja rescindido.
- b. Cada parte poderá rescindir este Contrato sem justa causa, a qualquer momento, mediante notificação por escrito com 30 (trinta) dias de antecedência, que será considerada entregue mediante aviso de recebimento.
- c. Na hipótese de alguma das partes se tornar insolvente, incapaz de pagar suas dívidas no vencimento, entrar com pedido de falência, tiver sua falência decretada de forma involuntária, requerer recuperação judicial, tiver um administrador, liquidante ou gerente nomeado, ou fizer cessão de seus ativos, a outra parte poderá rescindir este Contrato, sem aviso, e poderá, sujeito à legislação aplicável, cancelar quaisquer obrigações que ainda não tenham sido cumpridas.
- d. Na hipótese de qualquer violação significativa de sua parte deste Contrato ou dos termos e das condições de outro programa, poderemos, sem limitação: (1) rescindir este Contrato; (2) exigir que você devolva ou perca o direito a quaisquer descontos ou pagamentos feitos e/ou acumulados durante o escopo do período de infração; (3) e/ou exigir que você nos reembolse por todos os honorários advocatícios razoáveis de terceiros associados com a aplicação dessas disposições. Ademais, cada vez que você violar os termos deste Contrato, poderemos faturar contra você, e você concorda em pagar, todos os custos e indenizações associados a essa violação.
- e. Caso alguma das partes emita aviso de rescisão, poderemos exigir que você pague adiantado e em dinheiro pelas entregas adicionais feitas por nós durante o prazo restante, independentemente de sua situação de crédito anterior. Poderemos também reter todas essas entregas até o pagamento de todos os saldos em haver.
- f. Obrigações com relação a ordens de compra em haver, faturas, verbas de marketing ou concessões promocionais, pagamentos, declarações de serviços, garantias, Suporte, licenciamento de Softwares, proteção de propriedade intelectual, limitações de responsabilidades e recursos saneadores, auditoria e confidencialidade sobreviverão à rescisão deste Contrato.
- g. Mediante rescisão, todos os direitos a quaisquer verbas acumuladas de concessão promocional da HPE e serviços promocionais da HPE expirarão automaticamente.
- h. Pela assinatura do presente Contrato, ambas as partes declaram ter revisado e aceito voluntariamente os termos de rescisão acima.

16. DISPOSIÇÕES GERAIS

- a. Cessão. Você não poderá ceder nem transferir quaisquer direitos ou obrigações deste instrumento sem nosso prévio consentimento por escrito. Nós poderemos ceder quaisquer direitos ou obrigações nos termos deste instrumento a outra Afiliada da HPE a qualquer momento sem aviso.
- b. Renúncia. Nenhuma falha ou atraso por quaisquer das partes no exercício de quaisquer de seus direitos nos termos deste Contrato constituirá ou será considerado uma renúncia ou perda desses direitos.
- c. Código de Conduta. A HPE espera que todos os parceiros realizem negócios no estrito cumprimento da lei e com os mais altos padrões éticos. Pela assinatura deste Contrato, você concorda em cumprir o Código de Conduta de Parceiro HPE, conforme a atualização periódica, localizado no HPE Partner Portal. Além disso, você declara e aceita que existem exigências legais e éticas específicas para negociação com empresas do setor público e que você é o único responsável pelo cumprimento dessas exigências. Você concorda (sem

limitação): (1) em não buscar nem aceitar nenhuma compensação em conexão com este Contrato que possa violar quaisquer leis, regulamentações, contratos ou políticas de conflito de interesses aplicáveis; (2) não recorrer a subornos, propinas ou outras práticas corruptas em conexão com este Contrato; e (3) não prestar à HPE nenhuma informação proprietária, ou de fonte sensível ou outra informação que tenha restrições de divulgação por terceiros. Especificamente, a HPE o adverte sobre a existência da Lei dos Estados Unidos da América contra Prática de Corrupção no Exterior (“FCPA”) que, juntamente com a legislação local, proíbe empresas ou organizações americanas, bem como suas subsidiárias ou filiais, de pagar ou dar qualquer coisa de valor, seja direta ou indiretamente, a funcionários do

governo local ou estrangeiro, ou de funcionários, autoridades ou candidatos de partidos políticos para cargos públicos por eleição ou nomeação política, com o intuito de influenciar uma decisão dentro de

sua capacidade, ou induzi-lo para que utilize sua influência dentro do governo, com o objetivo de ajudar a empresa ou organização americana ou qualquer de suas subsidiárias ou filiais a obter ou reter algum negócio ou a direcionar algum negócio para uma pessoa específica. Neste caso, o Parceiro HPE obriga-se a não realizar nenhuma ação neste sentido, a fim de evitar que a HPE ou alguma de suas filiais ou subsidiárias descumpram a FCPA ou quaisquer outras leis locais contra a corrupção, incluindo, mas não se limitando, à Lei Federal 8429/92 e alterações, obrigando-se, ainda, a informar a HPE caso tome conhecimento de qualquer ato de violação a quaisquer dessas normas.

- d. Transações eletrônicas. Na hipótese de as partes concordarem em fazer negócios por meios eletrônicos:
1. Transações eletrônicas nos termos desta cláusula significa contratos assinados, pedidos feitos ou aceitos, ou aceitação dos termos de nosso programa de parceria.
 2. Qualquer pedido feito por você ou aceito por nós em um site HPE.com ou qualquer dos seus ou dos nossos sites extranet criarão obrigações totalmente aplicáveis que estarão sujeitas aos termos contidos no presente Contrato. As partes entendem e concordam que esses pedidos aceitos por nós serão considerados para todos os fins como sendo: (1) registros comerciais originados e mantidos em forma documental; (2) documento “escrito” ou “por escrito”; (3) “assinado”; e (4) um “original” quando impresso a partir de arquivos ou registros eletrônicos criados e mantidos no curso normal dos negócios.
 3. As partes não contestarão judicialmente a validade ou a aplicabilidade de transações eletrônicas.
 4. As transações eletrônicas serão admissíveis se apresentadas como prova em papel em qualquer procedimento judicial, de arbitragem, conciliação ou administrativo na mesma medida e nas mesmas condições como se fossem documentos assinados em papel.
 5. As transações eletrônicas poderão ser feitas por meio de EDI ou outros métodos eletrônicos conforme acordado entre as partes.
 6. Cada parte usará medidas de segurança comercialmente razoáveis para limitar o acesso a senhas e a sites usados para processamento de transações eletrônicas, às pessoas autorizadas. Cada parte será responsável por qualquer uso não autorizado dos sites ou emissão de mensagens provocadas por falha em suas medidas de segurança.
- e. Aplicabilidade. Se algum termo ou condição deste Contrato for determinado inválido, ilegal ou inaplicável, a validade, legalidade e aplicabilidade dos outros termos e condições deste Contrato permanecerão em pleno vigor.
- f. Acordo Integral. Este Contrato constitui a totalidade do avençado entre as partes com relação ao objeto aqui contido e prevalece a todas as declarações, discussões, negociações, acordos, contratos ou termos adicionais ou inconsistentes anteriores, sejam eles escritos ou verbais. Termos adicionais ou inconsistentes em quaisquer dos seus pedidos de compra ou outro documento não se aplicarão às transações. Nenhuma modificação deste

Contrato ou desta disposição obrigará a outra parte, salvo quando em cumprimento da cláusula 14, Alterações e Emendas.

- g. Força Maior. Nenhuma das partes será responsabilizada por atrasos de desempenho ou por falta de desempenho devido a causas fora de seu controle razoável. Contudo, esta disposição não se aplicará a nenhuma obrigação de pagamento.
- h. Direito aplicável. Controvérsias surgidas em decorrência deste Contrato serão regidas pelas leis da República Federativa do Brasil, e o foro central da Cidade de São Paulo será o competente para solucionar as pendências oriundas do presente, ressalvando-se que a HPE poderá, a seu critério, intentar ação de cobrança ou execução no endereço do Parceiro HPE.
- i. Contratadas independentes. Ambas as partes são contratadas independentes na execução deste Contrato. O presente Contrato não estabelece franquia, joint-venture ou parceria, nem cria qualquer relação de empregador e empregado ou outorgante e outorgado entre as partes.
- j. Notificações. As notificações deverão ser feitas por escrito e serão consideradas entregues no prazo de 24 (vinte e quatro) horas após o envio por meios eletrônicos, serviço de entrega rápida ou em mãos ou no prazo de 5 (cinco) dias no caso de correspondência protocolada. Os prazos de entrega e recebimento de notificações são calculados com base em dias úteis, excluindo-se sábados, domingos e feriados.
- k. Ordem de precedência. No caso de conflito, a seguinte ordem de precedência será aplicada: Documentos de Contratação, Anexos, TERMOS DE PARCEIRO HPE.
- l. Convenção da ONU. A Convenção das Nações Unidas sobre Contratos de Venda Internacional de Bens não se aplicará a este Contrato nem às transações efetuadas nos termos deste Contrato.

TERMOS DE PARCERIO HPE

ADENDO DE PROGRAMA DE COMPRA INTERNA DE PARCEIROS

O Adendo de Programa de Compra Interna de Parceiros HPE, incluindo o Anexo A ("Adendo"), rege a relação das partes relativa a toda e qualquer compra de Produtos para uso interno ou para a prestação de serviços a clientes (o "Programa"), em conjunto e como um adendo aos Termos de Parceiro HPE, exceto para determinados produtos para os quais a HPE tenha designado programas adicionais ou diferentes, autorizações e acordos são necessários para sua utilização na prestação de serviços (seja como terceirizados, gerenciados, hospedados, em nuvem, instalações ou outros tipos de prestação de serviços), incluindo, mas não limitados a, produtos das unidades de negócios de *HPE Software* e *HPE Security* da HPE, e seus sucessores ("Produtos Excluídos"). Todas as referências neste Adendo aos Produtos para o fornecimento dos serviços acima descritos excluem os Produtos Excluídos. Para se qualificar para o programa, você deve ter um Contrato de Parceiro HPE vigente. Em caso de qualquer conflito entre este Adendo e os Termos de Parceiro HPE, este Adendo rege qualquer assunto deste Programa, de acordo com a seção 16.k dos Termos de Parceiro HPE. Os termos em letras maiúsculas não definidos nesse Adendo estão definidos nos Termos de Parceiro HPE.

Você reconhece e concorda que sua participação no Programa constitui aceitação e sujeição aos termos deste Adendo.

Seção 1 – Autorização

- A. No âmbito do Programa, autorizamos você a comprar Produtos para seu próprio uso interno ou para fornecimento de serviços de nuvem e instalações aos seus Clientes de acordo com um contrato de serviços entre você e seus Clientes. Se você tiver um Anexo de compra direta com a HPE, você poderá comprar Produtos diretamente da HPE, caso contrário a HPE autoriza você a comprar os Produtos de um distribuidor autorizado da HPE ("Distribuidor").

- B. Toda e qualquer compra de Produtos para a sua prestação de serviços será feita nos termos do presente Adendo e nos termos e condições dos preços locais aplicáveis ao Programa (“**Preços especiais**”).

Seção 2 – Requisitos

Antes de comprar Produtos, você precisa obter todas as certificações e o treinamento exigido pela HPE para compra dos Produtos, como se Você estivesse comprando esses Produtos para fins de revenda. Você comprará os Produtos nos termos do Programa, e de acordo com os Termos de Parceiro HPE, para uso interno ou para disponibilizá-los para os seus clientes no curso normal dos seus negócios de prestação de serviços aos seus Clientes. Se você não usar esses Produtos para esse fim, então este programa e este Adendo estarão automaticamente rescindidos, sem a obrigação de envio de qualquer aviso prévio à você pela HPE. Você se compromete a, imediatamente e sem demora indevida, nos informar sobre qualquer mudança significativa na sua utilização dos Produtos.

Seção 3 - Restrições

- A. Você não revenderá os Produtos adquiridos no âmbito do Programa durante um prazo de dois (2) anos a partir da data da compra dos Produtos. Os Produtos que você vender após o período de dois anos devem ser vendidos (e claramente especificados) como usados ou reconicionados e estarão sujeitos à seção dos Termos de Parceiro HPE aplicável à venda de Produtos reconicionados.
- B. Os Produtos adquiridos no âmbito do Programa não podem ser devolvidos por meio de um Distribuidor usando seu subsídio ou limite máximo de devoluções ou do Distribuidor.
- C. Você pode devolver à HPE os Produtos que foram adquiridos no âmbito deste Adendo usando somente o processo de devolução de seu Atendimento ao Cliente local.
- D. Você pode comprar Produtos em nome de suas Afiliadas desde que, quando transferir os produtos para suas Afiliadas, você garanta que elas cumprirão os termos e restrições especificadas no presente Adendo, incluindo esta Seção 3.
- E. Você não comprará Produtos para seu programa de compra interna de funcionários (ou de suas Afiliadas).
- F. Você pode autorizar seus clientes a acessar os Produtos exclusivamente para a finalidade de recebimento de serviços

Seção 4 - Benefícios da HPE

- A. Você não terá direito a bonificação ou comissão com base em sua participação em uma cotação de Preços especiais no âmbito do Programa, a menos que o Programa aprovado pela Unidade de negócios da HPE do País confirme que você possa ter esse direito.
- B. Se você requerer um benefício que não seja um benefício de Desconto Especial Negociado de Usuário Final, podemos rescindir este Adendo e você não terá direito a qualquer compensação ou indenização por parte da HPE.
- C. Você não receberá comissões da HPE para nenhuma compra ou venda de serviços que você fizer no âmbito do Programa.
- D. Os Preços especiais não serão aprovados para a revenda de Produtos adquiridos no âmbito deste Programa.

Seção 5 - Garantia de base

- A. **Declarações de garantia.** Nossas declarações de garantia limitada de hardware, software e suporte, conforme o caso, estão contidas no Anexo A deste Adendo. As garantias limitadas deste Adendo estão sujeitas aos termos, limitações e exclusões contidas na declaração de garantia limitada fornecida para o respectivo Produto no país em que o Produto estiver localizado quando a reclamação de garantia for feita. Uma declaração diferente de garantia limitada pode ser aplicada e pode ser cotada, se o Produto for adquirido como parte de um sistema.
- B. **Transferência.** Garantias podem ser transferidas para outra parte pelo período restante de garantia, estando

- sujeitas às políticas de transferência de licença da HPE e a quaisquer restrições de transferências.
- C. **Data de entrega.** As garantias tem início na data da entrega do produto, ou na data da instalação, se o produto for instalado pela HPE. Se você agendar ou adiar a instalação a ser feita pela HPE por mais de 30 (trinta) dias após a entrega do produto, o período de garantia começará no 31º dia (trigésimo primeiro dia) após a entrega.
- D. **Exclusões.** A HPE não está obrigada a fornecer serviços de garantia ou suporte para qualquer reclamação decorrente de:
1. Preparação inadequada do local, ou local ou condições ambientais que não estejam em conformidade com as especificações da HPE sobre local;
 2. seu não cumprimento das especificações ou Documentos da Contratação;
 3. manutenção ou calibração imprópria ou inadequada;
 4. mídia, software, interface, suprimentos ou outros produtos seus ou de terceiros;
 5. modificações não realizadas ou autorizadas pela HPE;
 6. vírus, infecção, *worm* ou um código malicioso similar que não foi introduzido pela HPE;
 7. abuso, negligência, acidente, perda ou dano em trânsito ou danos causados por incêndio ou água, distúrbios elétricos, transporte feito por você, ou outras causas que estejam fora do controle da HPE, ou
 8. qualquer outro uso não autorizado dos Produtos, incluindo toda e qualquer reclamação feitas por seus Clientes.
- E. **Produtos e Serviços que não são da Marca HPE.** A HPE fornece produtos, softwares e serviços de terceiros que não são da Marca HPE "NO ESTADO EM QUE SE ENCONTRAM" ("AS IS"), sem nenhuma garantia, de qualquer tipo. Não obstante, os fabricantes originais ou fornecedores de tais produtos, software e/ou serviços podem fornecer suas próprias garantias.
- F. **Limitação de Garantia.** DENTRO DOS LIMITES PERMITIDOS PELA LEI APLICÁVEL AOS TERMOS DE PARCEIRO HPE E ESTE ADENDO, AS GARANTIAS E QUAISQUER MEDIDAS A ELAS ASSOCIADAS, IDENTIFICADAS OU REFERENCIADAS NESTE ADENDO, SÃO EXCLUSIVAS; NENHUMA OUTRA GARANTIA OU CONDIÇÃO, ESCRITA OU VERBAL, É EXPRESSA OU IMPLÍCITAMENTE CONFERIDA PELA HPE, OU PODE SER INFERIDAS DAS NEGOCIAÇÕES OU DAS PRÁTICAS COMERCIAIS COMUNS. NA MEDIDA QUE PERMITIDO PELA LEGISLAÇÃO LOCAL,

A HPE NEGA TODAS AS GARANTIAS E CONDIÇÕES IMPLÍCITAS, INCLUSIVE QUAISQUER GARANTIAS E CONDIÇÕES IMPLÍCITAS DE COMERCIALIZAÇÃO E ADEQUAÇÃO A UMA FINALIDADE ESPECÍFICA, TITULARIDADE E VIOLAÇÃO.

Seção 6 - Auditoria e Relatórios

- A. Além dos direitos de auditoria da HPE e de suas obrigações previstas na seção Cumprimento, Manutenção de Registros e Auditoria dos Termos de Parceiro HPE, você deve manter registros dos nomes dos Produtos, números de modelos, números de série e do local onde estão instalados os Produtos, além de todos os registros relevantes relativos aos Clientes para aos quais você entregou serviços de acordo com esse Programa. Mediante o primeiro pedido da HPE, você deve fornecer imediatamente, através de toda documentação apropriada e necessária, uma prova de que você não transferiu o título aos Produtos ou a licença ou outro direito de usar o Software.

Mediante solicitação razoável da HPE, você deverá fornecer um relatório listando as informações acima citadas e outras sobre os Produtos adquiridos no âmbito deste Adendo, para o período solicitado, bem como os serviços prestados a seus Clientes. O direito da HPE de auditar seus Registros relativos às compras feitas no âmbito do presente Adendo, bem como o direito da HPE de verificar sua conformidade com o presente Adendo, inclui o período de cinco (5) anos anteriores à data da auditoria.

- B. Você não revenderá nenhum dos Produtos adquiridos no âmbito do presente Adendo durante um prazo de dois (2) anos a partir da data da compra do Produto. Todas as vendas que você relatar no âmbito do Programa irão indicar o cliente que efetuou a compra e seu endereço, bem como o endereço de entrega. Todas as vendas efetuadas ou serviços prestados fora do escopo do Programa serão considerados uma violação dos termos e condições deste Adendo e podem resultar na rescisão deste Adendo e/ou do Acordo de Parceiro HPE, além de outras medidas disponíveis à HPE.

Seção 7 - Vigência e Término

- A. Este Adendo passa a vigorar na data indicada no aviso de aprovação que a HPE emitirá à você ou como indicado na página de assinatura, conforme o caso. Esse Adendo permanecerá em vigor até o término ou rescisão dos Termos de Parceiro HPE, a menos que este Adendo seja rescindido previamente, sem qualquer motivo, mediante aviso prévio com trinta (30) dias de antecedência, por escrito, por qualquer uma das partes.
- B. Em caso de término ou rescisão dos Termos de Parceiro HPE ou deste Adendo, por qualquer motivo, você cessará imediatamente qualquer atividade permitida de acordo com o Programa.

ANEXO A

Garantia de Hardware

A. Risco de Perda

Se você comprar qualquer um dos Produtos de hardware diretamente da HPE, a aceitação dos Produtos ocorrerá mediante a entrega dos mesmos no endereço de entrega ou, se firmados acordos de transporte especiais, mediante a entrega dos Produtos à sua operadora ou ao seu representante. O risco de perda ou dano do hardware passará à você mediante a entrega dos mesmos, conforme previsto nesta Seção A. A propriedade dos Produtos de hardware passará da HPE à você mediante o pagamento integral dos Produtos. Você concorda em assegurar adequadamente os Produtos em benefício da HPE entre a data de entrega e o pagamento integral do mesmo.

B. Instalação

Se a HPE fornecer os serviços de instalação, você disponibilizará instalações que atendam as diretrizes sobre o local publicadas pela HPE, as quais serão fornecidas à você mediante solicitação. Após a entrega, você colocará cada item de hardware no seu local designado. A instalação será cobrada de acordo com as taxas de instalação publicadas da HPE, a menos que seja cotada como parte do preço de compra de hardware. A instalação pela HPE é finalizada quando o hardware passar por nossos procedimentos padrão de instalação e de teste.

C. Programas de troca de equipamento usado por novo (Trade-in)

Você é responsável pelo risco de perda na troca de hardware usado por novo até o recebimento deste hardware pela HPE. Tais itens devem ser devolvidos para a HPE assim que possível e às suas custas, livres de quaisquer ônus, reclamações ou encargos, ou você terá que reembolsar a HPE pelo pagamento e custos aplicáveis à troca de equipamentos usados para novos.

D. Garantia Limitada de Hardware

A HPE garante o hardware da Marca HPE contra defeitos de materiais e produção sob uso normal durante o período de garantia e que o hardware estará materialmente em conformidade com as suas especificações durante o tempo especificado nos Documentos da Contratação aplicáveis.

E. Funcionamento

A HPE não garante que o funcionamento do hardware será ininterrupto ou livre de erros, nem que o hardware irá funcionar em outras combinações de hardware e Software que não sejam as expressamente requeridas pela HPE nas especificações do Produto, nem que o hardware atenderá aos requisitos especificados por você. Você deve usar somente o firmware integrado no hardware para permitir que o hardware funcione de

acordo com suas especificações.

F. Soluções Exclusivas

Mediante aviso prévio de uma reclamação de garantia válida, durante o período de garantia, e desde que fornecido acesso razoável ao hardware da Marca HPE, a HPE, a seu critério, reparará o defeito do hardware da Marca HPE, ou corrigirá uma não-conformidade material com as especificações, ou substituirá tal hardware por outro de desempenho funcional equivalente ou superior. Se a HPE não puder, dentro de um prazo razoável, realizar o reparo ou correção, ou substituir o hardware da Marca HPE, você terá direito a um reembolso do preço de compra pago mediante a devolução imediata desse hardware para a HPE. Observados os termos específicos da declaração de garantia de Produto, você arcará com os custos de devolução desse hardware para a HPE. A HPE pagará as despesas de remessa do hardware reparado ou substituído para você. Dentro dos limites permitidos pela lei aplicável ao Acordo de Parceiro HPE, essa subseção estabelece a responsabilidade total da HPE com relação às reclamações de garantia de hardware.

Software

A. Concessão de licença

A HPE concede a você uma licença não-exclusiva, intransferível, para "Uso", na forma de código objeto, da Versão ou *release* do Software da Marca HPE entregue com base em um pedido aceito pela HPE. Para efeitos do presente Adendo, a menos que diversamente especificado nos Documentos da Contratação, "Uso" significa instalar, armazenar, carregar, executar e exibir uma cópia do Software em um dispositivo por vez, para seu uso interno ou para prestação de serviços aos Clientes de acordo com um contrato de serviços entre você e seus Clientes. O Uso de tal Software por você está sujeito a estes termos de licença de Software, as restrições de Uso e autorizações para Uso do Software especificados pela HPE nos Documentos da Contratação que o acompanham ou são de outra forma disponibilizados à você com o Software (a "Licença de Software"). Em caso de qualquer conflito entre tais termos, a ordem de precedência será: Documentos da Contratação que acompanham o Software e, em seguida, os termos desta Seção. "Versão" significa um lançamento de software que contém novas funcionalidades, aperfeiçoamentos e/ou atualizações de manutenção, ou para determinado Software, uma coleção de revisões incluídas em um único pacote e, como tais, disponibilizadas pela HPE aos Clientes (também chamado de "*Release*").

B. Software de terceiros

Para Softwares que não sejam da Marca HPE, os termos de licença de seus respectivos licenciadores e as restrições de uso constantes dos Documentos da Contratação que podem acompanhar esse Software regem exclusivamente sua utilização.

C. Propriedade

A presente licença de Software não confere nenhum direito ou propriedade do Software, nem constitui venda de quaisquer direitos sobre o Software. Outros fornecedores são beneficiários sob este Adendo e poderão, independentemente, proteger seus direitos sobre o Software, em caso de qualquer violação. Todos os direitos que não expressamente concedidos a Você ficam exclusivamente reservados à HPE e aos seus fornecedores.

D. Aceitação

Você aceita o Software no momento da entrega.

E. Atualizações("Upgrades")

As Versões de Software ou as atualizações de manutenção, caso disponíveis, podem ser solicitadas separadamente ou podem ser disponibilizadas através do suporte de Software. A HPE reserva-se o direito de exigir licenças adicionais e remunerações adicionais para Versões de Software ou atualizações de manutenção adquiridas separadamente ou para Uso do Software em conjunto com hardware ou Software atualizados. Quando você obtém uma licença para uma nova Versão de Software, sua Licença de Software para a Versão anterior terminará. As versões de software estão sujeitas aos termos da licença em vigor na data em que a HPE entregar ou disponibilizar a versão a você.

F. Restrições da Licença

1. Restrições de Uso. Você não pode exceder o número de licenças, agentes, camadas, nódulos, lugares, ou outras Restrições de Uso ou autorizações quanto ao uso acordadas e pagas por você. Alguns

Softwares podem exigir chaves de licença ou conter outras medidas técnicas de proteção. Você reconhece que podemos monitorar, remotamente ou de outro modo, o cumprimento das Restrições de Uso e autorizações. Caso a HPE disponibilize um programa de gerenciamento de licenças, que grave e relate as informações sobre uso da licença, você concorda que instalará, configurará e executará tal programa de gerenciamento de licenças, apropriadamente, em um prazo de até 180 (cento e oitenta) dias, a contar da data em que tal programa for disponibilizado à você, durante o período que o Software for utilizado.

2. Cópias e Adaptações. A menos que de outro modo permitido expressamente pela HPE, você só pode fazer cópias ou adaptações do Software para fins de arquivamento ou quando a cópia ou adaptação for uma medida necessária para o Uso autorizado do Software. Caso você faça uma cópia para fins de backup e instale essa cópia em um dispositivo de backup, você não poderá, a menos que diferentemente previsto nos Documentos da Contratação, operar essa instalação de backup do Software, sem pagar uma taxa de licença adicional, exceto nos casos em que o dispositivo original se tornar inoperável. Se uma cópia for ativada em um dispositivo de backup em virtude de falha do dispositivo original, o Uso no dispositivo de backup deve ser suspenso quando o dispositivo original ou substituto voltar a funcionar. Você não pode copiar ou de outro modo fazer Uso ou disponibilizar o Software por meio de qualquer rede pública ou rede de distribuição externa. As licenças que permitem Uso na intranet exigem acesso restrito somente aos usuários autorizados.
3. Aviso sobre direitos autorais: Você deve reproduzir todos os avisos de direitos reservados que aparecem sobre o Software (inclusive documentação) em todas as cópias e adaptações autorizadas. As cópias da documentação são limitadas para uso interno.
4. Sistema designado. Não obstante qualquer disposição em contrário nesse documento, a licença referente a um determinado Software, conforme identificada nos Documentos da Contratação, é intransferível e somente para uso em um sistema de computador pertencente à você ou controlado ou operado por você ou em seu nome, podendo ser identificada pela HPE pela combinação de um número único e um tipo específico de sistema ("Sistema Designado"), sendo que tal licença se extinguirá em caso de qualquer alteração seja no número, seja no tipo de sistema, de mudança não autorizada de local, ou no caso de o Sistema Designado deixar de estar sob sua posse ou controle.
5. Software de SO. O Software de sistema operacional só pode ser utilizado durante a operação com o hardware correlato, nas configurações aprovadas, vendidas ou posteriormente atualizadas ou aperfeiçoadas pela HPE.
6. Alterações. Você não irá modificar, aplicar engenharia reversa, desmontar, descriptografar, decodificar, descompilar ou fazer trabalhos derivativos do Software. Ainda que você tenha outros direitos que lhe sejam conferidos por lei, você deverá fornecer à HPE informações razoavelmente detalhadas sobre qualquer modificação, engenharia reversa, desmontagem, descriptografia, decodificação ou descompilação pretendida e seus propósitos.
7. Uso para Prestação de Serviços. Disponibilizar o Uso do Software para qualquer pessoa física ou jurídica para a prestação de serviços (por exemplo, disponibilizar o Software através de qualquer forma de uso compartilhado com terceiros ou por escritório de serviços) requer a autorização por escrito da HPE, previamente a esse uso e licenças e a HPE poderá exigir licenças e taxas adicionais.

G. Vigência e Término de Licença

Salvo disposições contrárias especificadas no Documento da Contratação, a licença de Software outorgada a você será válida pela duração da proteção jurídica dos direitos de propriedade intelectual em causa, sendo certo, entretanto, que a HPE pode rescindir a licença de Software, mediante aviso de descumprimento ao presente Adendo. Imediatamente após a rescisão da Licença de Software ou do término de qualquer licença individual de prazo limitado, você deverá destruir o Software e todas as cópias do Software, sujeitos à rescisão ou término, ou devolverá o Software à HPE. Você deverá retirar e destruir ou devolver para a HPE todas as cópias do Software que sejam incorporadas em adaptações, com exceção de partes individuais dos dados do seu banco de dados. Você pode reter uma cópia do Software após o término, unicamente para fins de arquivo. Em caso de solicitação da HPE, você deverá atestar, por escrito, o cumprimento desses requisitos.

H. **Transferência da Licença**

Você não pode sublicenciar, ceder, transferir, alugar ou arrendar o Software ou a Licença de Software para terceiros, exceto conforme permitido por este Programa e sujeito aos termos e condições deste Adendo, incluindo as disposições desta seção; no entanto, você está autorizado a permitir o acesso ao software aos Clientes sob um contrato de prestador de serviços. Salvo o disposto na subseção 7.F.4 acima, as Licenças de Software da Marca HPE podem ser transferidas, desde que com a autorização prévia e por escrito da HPE, e o pagamento de todas as taxas aplicáveis ou o atendimento dos termos aplicáveis de quaisquer terceiros. Quando da transferência da Licença de Software, seus direitos sob a licença serão extintos e você deverá entregar imediatamente o Software e todas suas a pessoa para quem forem transferidos. . A pessoa para a qual o Software for transferido deverá concordar, por escrito, com os termos da Licença de Software e, mediante tal concordância, essa pessoa passará a ser considerado” o Cliente” para fins dos termos da licença. Você poderá transferir o firmware somente mediante a transferência do hardware associado.

I. **Período de garantia**

O Software da Marca HPE deverá estar substancialmente em conformidade com as suas especificações. Se o período de garantia não for especificado para Software de Marca HPE, o período de garantia será de 90 (noventa) dias, a contar da data de entrega.

J. **Garantia contra Vírus**

A HPE garante que quaisquer meios físicos que contenham o Software da Marca HPE serão enviados livre de vírus.

K. **Limitação da Garantia**

A HPE não garante que o funcionamento de Software será ininterrupto ou livre de erros, nem que o Software irá funcionar em outras combinações de hardware e Software que não foram expressamente requeridas pela HPE nas especificações do Produto, nem que o Software atenderá os requisitos especificados por você.

L. **Medidas Exclusivas**

Mediante notificação de reclamação válida, durante o período de garantia, a HPE, a seu critério, reparará o defeito do Software da Marca HPE sob garantia, ou substituirá tal Software. Se a HPE não puder, dentro de tempo razoável, finalizar o reparo ou substituir o Software, você terá direito à devolução do preço pago, mediante devolução imediata do Software à HPE. Você arcará com os da devolução de tal Software à HPE. A HPE pagará as despesas de remessa do Software reparado ou substituído a você. Dentro dos limites permitidos pela lei aplicável aos Termos de Parceiro HPE, esse parágrafo define a total responsabilidade da HPE com relação a reclamações de garantia.

Suporte

A. **SERVIÇOS DE SUPORTE**

1. Descrição do Suporte. A HPE fornecerá o Suporte de acordo com a descrição da oferta, os requisitos de elegibilidade, as limitações do serviço e as responsabilidades do Cliente descritos nos Documentos da Contratação relevantes.
2. Cancelamento. O Cliente pode cancelar pedidos de Suporte ou retirar Produtos do Suporte mediante aviso por escrito, com 30 (trinta) dias de antecedência, a menos que de outra forma especificado em no Documento da Contratação. A HPE pode descontinuar o Suporte para Produtos e serviços de Suporte específicos que não mais estejam incluídos na oferta de Suporte da HPE, mediante aviso escrito enviado com 60 (sessenta) dias de antecedência, a menos que de outra forma acordado no Documento da Contratação. Se o Cliente cancelar o Suporte pago antecipadamente, a HPE reembolsará ao Cliente uma quantia proporcional ao Suporte pré-pago não utilizado, deduzida de quaisquer encargos por rescisão antecipada ou sujeita a quaisquer restrições estabelecidas no Documento da Contratação.
3. Voltar a usar o Suporte. Se o Cliente deixar o Suporte expirar, a HPE poderá cobrar taxas adicionais do Cliente para recontratar o Suporte ou exigir que o Cliente realize determinadas atualizações do hardware

ou software. Essas taxas podem ser estabelecidas no Documento da Contratação ou fornecidas ao Cliente no momento do pedido para voltar a usar o suporte.

Disponibilidade Local. O Cliente poderá requer o Suporte a partir das ofertas atuais de Suporte da HPE. Algumas ofertas, recursos e cobertura (e Produtos relacionados) podem não estar disponíveis em todos os países ou regiões. Adicionalmente, a prestação do Suporte fora das áreas de cobertura pode estar sujeita a despesas de viagem, tempos de resposta mais longos, compromissos de restauração ou de reparo menores e horas de cobertura reduzidas.

4. Realocação. A realocação de qualquer Produto sob Suporte é de responsabilidade do Cliente e está sujeita à disponibilidade local, conforme detalhado na subsecção D.1.d, e pode resultar em alterações dos valores pagos pelo Suporte. A HPE poderá exigir que lhe seja enviada uma notificação com antecedência razoável para que o Suporte possa ser iniciado após a realocação. Para Produtos de Software, qualquer realocação também está sujeita aos termos da licença para esse Software. Pode ser necessário que o Cliente assine Documentos da Contratação novos ou aditamentos, como resultado da realocação.
5. Suporte a vários fornecedores. A HPE fornece suporte para certos Produtos que não são de Marca HPE. O respectivo Documento da Contratação especificará os níveis de disponibilidade e cobertura, e regerá o fornecimento de Suporte a vários fornecedores, estejam ou não sob garantia os Produtos que não são da Marca HPE. A HPE pode descontinuar o Suporte para Produtos que não são da Marca HPE, se o fabricante ou licenciante deixar de fornecer Suporte para esses produtos.
6. Prestadores de serviço. A HPE reserva-se o direito de e o Cliente concorda que a HPE pode utilizar prestadores de serviço autorizado da HPE na prestação dos serviços de suporte.
7. Modificações. O Cliente permite que a HPE, a pedido da HPE e sem nenhum custo adicional, modifique Produtos para melhorar a operação, suportabilidade e confiabilidade, ou para atender aos requisitos legais.
8. Garantia de Suporte. A HPE garante que irá prestará o Suporte usando práticas comerciais e padrões geralmente reconhecidos.
9. Medidas Exclusivas. A HPE irá prestar novamente o Suporte não realizado de acordo com o presente documento de garantia. Essa subsecção D.1.j define toda a responsabilidade da HPE para reclamações da garantia de Suporte.

B. PREÇOS, FATURAMENTO E SERVIÇOS ADICIONAIS

1. Preços. Exceto para Suporte pré-pago ou disposição em contrário no Documento da Contratação, a HPE pode alterar os preços de Suporte mediante notificação por escrito com antecedência de sessenta (60) dias.
2. Serviços adicionais. Pelos serviços adicionais prestados pela HPE a pedido do Cliente, que não estiverem incluídos no Suporte adquirido pelo Cliente, serão cobradas as taxas de serviço publicadas e aplicáveis ao país onde o serviço é prestado.
3. Faturamento. As faturas de Suporte serão emitidas antecipadamente ao período de Suporte. As Faturas de Suporte HPE e a documentação relacionada serão produzidas de acordo com as normas do sistema HPE. Níveis adicionais de detalhe solicitados pelo Cliente podem ser cobrados.

C. ACESSO AO LOCAL E AO PRODUTO

Cliente deverá fornecer à HPE acesso aos Produtos cobertos pelo Suporte; e, se aplicável, o espaço adequado de trabalho e instalações, dentro de uma distância razoável dos Produtos; o acesso e uso de informações, recursos do cliente e instalações, conforme a HPE venha a determinar ser razoavelmente necessário para realizar os serviços nos Produtos; e outros requisitos de acesso descritos no Documento da Contratação aplicável. Se o Cliente deixar de fornecer tal acesso, ocasionando impossibilidade por parte da HPE de fornecer o Suporte, a HPE terá direito de cobrar do Cliente pela chamada de Suporte, às taxas de serviço publicadas pela HPE. O Cliente é responsável pela retirada de quaisquer Produtos não elegíveis para suporte, de acordo com as orientações da HPE, a fim de permitir à HPE a prestação do

Suporte. Se a prestação do Suporte for dificultada devido a Produtos não elegíveis, a HPE cobrará do Cliente pelo trabalho extra, às taxas de serviço publicadas pela HPE.

D. SUPORTE PARA PRODUTOS DE HARDWARE

1. Configuração mínima para suporte. O Cliente deverá adquirir o mesmo nível de Suporte a Hardware e o mesmo período de cobertura para todos os Produtos que compõem os sistemas passíveis de suporte (ex. todos os componentes dentro de um servidor, memória ou dispositivo de rede), de forma a permitir a execução apropriada de diagnósticos de sistemas independentes e operacionais para a configuração.
2. Elegibilidade. Para elegibilidade inicial e contínua para o Suporte, o Cliente deverá manter todos os Produtos de Hardware correlatos nos últimos níveis de configuração e revisão especificados pela HPE e em boas condições operacionais, na opinião razoável da HPE.
3. Unidades Empréstadas. A HPE mantém a propriedade e o Cliente terá o risco de perda ou dano das unidades empréstadas, se forem fornecidas, a critério da HPE, como parte do Suporte ou dos serviços de garantia e tais unidades serão devolvidas à HPE, sem ônus ou gravames, no final do período do empréstimo.
4. Limitações de Uso máximo. Alguns Produtos de Hardware tem um limite máximo de uso, de acordo com o estabelecido no manual de instruções do fabricante ou no documento de dados técnicos. O Cliente deve operar os Produtos dentro dos limites máximos de uso.
5. Cabos e conectores compatíveis. O Cliente conectará os Produtos de Hardware objeto do Suporte com cabos e conectores (incluindo fibra ótica, se aplicável) que sejam compatíveis com o sistema, de acordo com os termos do manual de instruções do fabricante.
6. Suporte para acessórios. A HPE poderá fornecer Suporte a Hardware para para cabos, conectores, interfaces e outros acessórios, se o Cliente adquirir o Suporte para tais acessórios, no mesmo nível de serviço de Hardware adquirido para os Produtos com os quais são utilizados.
7. Consumíveis. O Suporte a Hardware não inclui a entrega, devolução, substituição ou instalação de suprimentos ou outros itens consumíveis (inclusive, mas não se limitando, a suprimentos operacionais, meios magnéticos, cabeçotes de impressão, fitas, toners e baterias), a menos que de outra forma especificado em um Documento da Contratação.
8. Peças de reposição. As peças fornecidas durante o Suporte a Hardware podem ser para reposição de uma unidade completa, podem ser novas ou funcionalmente equivalentes a novas, quanto a desempenho e confiabilidade, e serão garantidas como novas. As peças que forem repostas tornam-se propriedade da HPE, a menos que a HPE venha a acordar de modo diferente e o Cliente pague quaisquer encargos pertinentes.

E. SUPORTE PARA PRODUTOS DE SOFTWARE

1. Elegibilidade. O Cliente poderá adquirir o Suporte disponível para o Software da Marca HPE somente se o Cliente puder comprovar que adquiriu legitimamente a licença HPE adequada para tal Software. A HPE não terá nenhuma obrigação de fornecer Suporte a quaisquer alterações ou modificações no Software não autorizadas pela HPE, ou para Software para o qual o Cliente não possa suficientemente comprovar uma licença válida. A menos que de outra maneira acordado pela HPE, a HPE só fornecerá Suporte para a Versão atual e para a Versão imediatamente anterior do Software da Marca HPE e apenas quando o Software da Marca HPE for usado com Hardware ou Software incluso nas configurações especificadas pela HPE, no nível especificado da Versão..
2. Documentação. Se o Cliente adquirir uma oferta de Suporte que inclua atualizações da documentação, juntamente com o direito de cópia de tal atualizações, o Cliente poderá copiar tais atualizações somente para os sistemas sob tal cobertura. As cópias devem incluir os avisos apropriados sobre a Marca HPE e direitos autorais.

F. FERRAMENTAS DE SERVIÇO DE PROPRIEDADE EXCLUSIVA

A HPE exigirá que o Cliente use certos programas de diagnóstico e manutenção de sistemas de Hardware ou de Software (“Ferramentas de Serviço de Propriedade Exclusiva”), assim como algumas ferramentas de

diagnóstico que podem estar incluídas como parte do sistema do Cliente para a prestação do Suporte, em certos níveis de cobertura. As Ferramentas de Serviço de Propriedade Exclusiva são e permanecerão de propriedade única e exclusiva da HPE, são fornecidas no estado em que se encontram (“AS IS”) e incluem, mas não se limitam a: software de gerenciamento remoto de falhas, ferramentas de Suporte de rede, Insight Manager, Instant Support e Instant Support Enterprise Edition (conhecido como “ISEE”). As Ferramentas de Serviço de Propriedade Exclusiva podem residir nos sistemas ou sites do Cliente. O Cliente poderá usar as Ferramentas de Serviço de Propriedade Exclusiva apenas durante o período de cobertura aplicável do Suporte e somente quando permitido pela HPE. O Cliente não poderá vender, transferir, ceder, penhorar ou de qualquer forma gravar ou transmitir as Ferramentas de Serviço de Propriedade Exclusiva. Ao término do Suporte, o Cliente devolverá as Ferramentas de Serviço de Propriedade Exclusiva ou permitirá que a HPE as remova. Também será solicitado ao Cliente que:

1. permita à HPE manter as Ferramentas de Serviço de Propriedade Exclusiva nos sistemas ou sites do Cliente, e que dê assistência à HPE para rodá-las;
2. instale as Ferramentas de Serviço de Propriedade Exclusiva, inclusive a instalação de quaisquer atualizações e patches;
3. use a capacidade de transferência de dados eletrônicos para informar à HPE sobre eventos identificados pelo software.
4. se assim exigido, adquira o hardware de conexão remota especificado pela HPE para sistemas com serviço de diagnóstico remoto; e
5. forneça conectividade remota, através de uma linha de comunicações aprovada pela HPE.

G. RESPONSABILIDADES DO CLIENTE

1. Backup de dados. Para reconstruir arquivos, dados ou programas modificados ou perdidos, o Cliente deve manter um sistema ou procedimento de backup em separado que não dependa dos Produtos sob Suporte.
2. Soluções Paliativas Temporárias (“workarounds”). O Cliente implementará procedimentos temporários ou soluções paliativas fornecidas pela HPE, enquanto a HPE trabalha para encontrar soluções permanentes..
3. Ambiente Perigosos. O Cliente notificará a HPE caso este use os Produtos em ambiente que apresente perigo potencial à saúde ou à segurança dos empregados ou subcontratados da HPE. A HPE poderá exigir que o Cliente mantenha tais Produtos sob a supervisão da HPE e poderá adiar os serviços até que o Cliente venha a sanar tais riscos.
4. Representante autorizado. O Cliente terá um representante presente quando a HPE fornecer Suporte no endereço do Cliente.
5. Lista de Produtos. O Cliente criará e manterá uma lista de todos os Produtos sob Suporte, a qual incluirá: a localização dos Produtos, os números de série, os identificadores de sistemas e níveis de cobertura designados pela HPE. O Cliente deverá manter a lista atualizada durante o período de Suporte aplicável.

H. ACESSO AO CENTRO DE SOLUÇÕES E AO CENTRO DE RECURSOS EM TECNOLOGIA DA INFORMAÇÃO DA HPE.

1. Solicitantes Designados. O Cliente identificará número razoável de solicitantes, conforme determinado pela HPE e pelo Cliente (“Solicitantes Designados”), os quais poderão ter acesso aos centros de solicitação de Suporte ao cliente da HPE (“Centros de Soluções”).



2. Qualificações. Os Solicitantes Designados deverão, de modo geral, ter conhecimentos e demonstrar aptidão técnica em administração de sistemas, gerenciamento de sistemas e, se possível, administração e gerenciamento de redes e testes diagnósticos. A HPE pode analisar e discutir com o Cliente a experiência de qualquer Solicitante Designado em determinar a elegibilidade inicial. Caso surjam quaisquer questões, durante uma chamada ao Centro de Soluções, que, a critério razoável da HPE, possa ser decorrente da falta de treino e de experiência geral do Solicitante, a HPE poderá exigir que o Cliente substitua esse Solicitante Designado. Todos os Solicitantes Designados devem possuir o identificador de sistemas próprio, conforme previsto nos Documentos da Contratação ou fornecido pela HPE quando o Suporte tiver início. O Centro de Soluções da HPE pode fornecer suporte em inglês ou no(s) idioma(s) local(is), ou em ambos.
3. Centro de Recursos de TI da HPE. O Centro de Recursos em TI da HPE está disponível via “web” em todo o mundo, para determinados tipos de Suporte. O Cliente poderá acessar áreas especificadas do Centro de Recursos em TI da HPE. Será exigido acesso ao Protocolo de Transferência de Arquivos (FTP) para alguns serviços eletrônicos. Os empregados do Cliente que apresentarem solicitações de serviços ao Centro de Soluções da HPE através do Centro de Recursos em TI da HPE deverão atender às qualificações estabelecidas na subseção D.8, item “b” acima.
4. Encargos de Telecomunicações. O Cliente pagará todos os encargos de telecomunicações relativos à utilização do Centro de Recursos em TI da HPE, à instalação e manutenção de links ISDN e de conexões à Internet (ou alternativas aprovadas pela HPE) ao Centro de Soluções da HPE ou usando as Ferramentas de Serviço de Propriedade Exclusiva.

Check if the document is available
in the language of your choice.

TECHNICAL SUPPORT PHONE NUMBERS

Worldwide support numbers for these product families: *

- [Aruba products](#)
- [HPE Nimble Storage products](#)

Country	Support type	Support phone number	Hours of operations
Aland	Contract	+358 20 320 300	24x7
	Warranty and Out of Warranty	+358 20 353 232	M–F 8:00–17:00
Albania	Contract & Warranty/Out of Warranty	+355 42 322 411	24x7
Algeria	Contract & Warranty/Out of Warranty	+216 23 92 5000	24x7
Andorra	Contract	+34 902 220 030	24x7
	Warranty and Out of Warranty	+34 902 010 333	M–F 8:30–17:30
Angola	Contract & Warranty/Out of Warranty	+44 203 564 4148	24x7
Argentina	Contratos	0 800 444 7867 +52 55 5258 4500	24x7
	Garantías	0 800 333 4857 +52 55 1500 3155	M–F 8:00–17:00
Armenia	Contract & Warranty/Out of Warranty	+7 495 411 69 07	24x7
Australia	Contract & Warranty/Out of Warranty	13 11 47 +61 2 8031 8315	24x7
Azerbaijan	Contract & Warranty/Out of Warranty	+7 495 411 69 07	24x7
Bahrain	Contract & Warranty/Out of Warranty	+44 2035646397	24x7
Belarus	Contract & Warranty/Out of Warranty	8 8200 073 01 01	24x7
		+380 4433 384 03	

* For all other product types, please call the support number for your country listed in this document.

Country	Support type	Support phone number	Hours of operations
Belgium	Contract	078 250 144 +32 26 200 055	24x7
	Warranty and Out of Warranty	078 600 600 +32 26 200 099	M-F 8:00-17:00
Benin	Contract & Warranty/Out of Warranty	+33 173 036 501	24x7
Bolivia	Contratos	800 110 348 +52 55 5258 4500	24x7
	Garantías	800 110 348 +52 55 1500 3155	M-F 8:00-17:00
Bosnia and Herzegovina	Contract & Warranty/Out of Warranty	+387 338 219 22	24x7
Botswana	Contract & Warranty/Out of Warranty	+44 203 564 4148	24x7
Bouvet Island	Contract & Warranty/Out of Warranty	800 56 044	24x7
Brazil	Contract	0800 055 6405 +55 11 3173 8802 +55 11 4688 5102	24x7
	Warranty	0800 710 2029 +55 11 2377 1002 +55 11 2377 0002	M-F 8:00-17:00
British Indian Ocean Territory	Contract & Warranty/Out of Warranty	+44 203 564 4148	24x7
Bulgaria	Contract & Warranty/Out of Warranty	+359 2426 7346 +36 1430 3509	24x7
Burkina Faso	Contract & Warranty/Out of Warranty	+33 173 036 501	24x7
Burundi	Contract & Warranty/Out of Warranty	+33 173 036 501	24x7
Cameroon	Contract & Warranty/Out of Warranty	+44 203 564 4148	24x7
Canada	Contract Contract	1-800-633-3600	24x7
	Warranty and Out of Warranty Produits garantis et hors garantie	1-844-806-3425	24x7 for most products
Cape Verde	Contract & Warranty/Out of Warranty	+44 203 564 4148	24x7



Country	Support type	Support phone number	Hours of operations
Central African Republic	Contract & Warranty/Out of Warranty	+33 173 036 501	24x7
Chad	Contract & Warranty/Out of Warranty	+33 173 036 501	24x7
Chile	Contratos	800 362 365 +52 55 5258 4500	24x7
	Garantías	800 123 605 +52 55 1500 3155	M–F 8:00–17:00
Collectivity of Saint Martin	Contract & Warranty/Out of Warranty	+33 173 036 501	24x7
Colombia	Contratos	01 800 051 4747 +57 1 6004150	24x7
	Garantías	800 051 7127 +52 55 1500 3155	M–F 9:00–18:00
Comoros	Contract & Warranty/Out of Warranty	+33 173 036 501	24x7
Costa Rica	Contratos	800 794 4401 +52 55 5258 4500	24x7
	Garantías	800 794 4401 +52 55 1500 3155	M–F 8:00–17:00
Croatia	Contract & Warranty/Out of Warranty	0800 303 556 +385 188 806 88 +36 1430 3509	24x7
Cyprus	Contract & Warranty/Out of Warranty	801 11 47 22 73 +30 211 181 3846	24x7
Czech Republic	Contract & Warranty/Out of Warranty	239 018 791	24x7
Denmark	Contract	+45 70 10 80 25	24x7
	Warranty and Out of Warranty	+45 70 11 77 00	M–F 8:00–17:00
Deutschland/Germany	Dienstleistungsverträge/Contracts	+49 69 380 789 143	24x7
	Produkte innerhalb und außerhalb der Herstellergarantie	+49 69 380 789 142	Montag–Freitag 8:00–17:00 (außer an bundeseinheitlichen Feiertagen)
Djibouti	Contract & Warranty/Out of Warranty	+33 173 036 501	24x7



Country	Support type	Support phone number	Hours of operations
Dominican Republic	Contract & Warranty	1-888-225-5288 then 844 264-1328 +52 55 5258 4500	24x7
Ecuador	Contratos	1-800-225-528 then 844 845-8165 +52 55 5258 4500	24x7
	Garantías	1-800-225-528 then 844 845-8165 +52 55 1500 3155	M-F 8:00-17:00
Egypt	Contract & Warranty/Out of Warranty	+44 2035646397	24x7
El Salvador	Contratos	800-1785 then 844 845-8167 +52 55 5258 4500	24x7
	Garantías	800-1785 then 844 845-8167 +52 55 1500 3155	M-F 8:00-17:00
Equatorial Guinea	Contract & Warranty/Out of Warranty	+33 173 036 501	24x7
Eritrea	Contract & Warranty/Out of Warranty	+44 203 564 4148	24x7
España/Spain	Contrato de Mantenimiento	+34 902 220 030 +34 913496569	24x7
	Garantía y fuera de garantía	+34 902 010 333 +34 913496559	Lunes a viernes, 8:30 a 17:30 de julio y agosto, 8:30 a 14:30
Estonia	Contract & Warranty/Out of Warranty	+358 20320300	24x7
Ethiopia	Contract & Warranty/Out of Warranty	+44 203 564 4148	24x7
Falkland Islands	Contract & Warranty/Out of Warranty	+44 845 161 0050	24x7
Faroe Islands	Contract	+45 70 10 80 25	24x7
	Warranty and Out of Warranty	+45 70 11 77 00	M-F 8:00-17:00
Finland	Contract	+358 20 320 300	24x7
	Warranty and Out of Warranty	+358 20 353 232	M-F 8:00-17:00
France	Contrat	0825 00 41 23 +33 173018471	24x7 Ligne payante au tarif local en France
	Garantie et Hors Garantie	0826 10 49 49 +33 173018475	Lundi-Vendredi 8:30-18:00 (à l'exception des jours fériés et jours de fermeture d'HPE)



Country	Support type	Support phone number	Hours of operations
French Polynesia	Contract & Warranty/Out of Warranty	+33 173 036 501	24x7
French Southern Territories	Contract & Warranty/Out of Warranty	+33 173 036 501	24x7
Gabon	Contract & Warranty/Out of Warranty	+33 173 036 501	24x7
Gambia	Contract & Warranty/Out of Warranty	+44 203 564 4148	24x7
Georgia	Contract & Warranty/Out of Warranty	+7 495 411 69 07	24x7
Ghana	Contract & Warranty/Out of Warranty	+44 203 564 4148	24x7
Gibraltar	Contract	+44 845 161 0050	24x7
	Warranty and Out of Warranty	+44 845 161 0030	M-F 8:00-18:00
Greece	Contract & Warranty/Out of Warranty	801 11 47 22 73 +30 211 181 3846	24x7
Greenland	Contract	+45 70 10 80 25	24x7
	Warranty and Out of Warranty	+45 70 11 77 00	M-F 8:00-17:00
Guatemala	Contratos	999-9190 then 844 845-8169 +52 55 5258 4500	24x7
	Garantías	999-9190 then 844 845-8169 +52 55 1500 3155	M-F 8:00-17:00
Guernsey	Contract	+44 845 161 0050	24x7
	Warranty and Out of Warranty	+44 845 161 0030	M-F 8:00-18:00
Guinea	Contract & Warranty/Out of Warranty	+33 173 036 501	24x7
Guinea-Bissau	Contract & Warranty/Out of Warranty	+33 173 036 501	24x7
Honduras	Contratos	800-0-123 then 844 752-2837 +52 55 5258 4500	24x7
	Garantías	800-0-123 then 844 752-2837 +52 55 1500 3155	M-F 8:00-17:00



Country	Support type	Support phone number	Hours of operations
Hong Kong	Contract	+852 2292 3333	24x7 Alpha, HPE ProLiant, and attached HPE Storage Systems
	Warranty	+852 3071 3873	M–F 8:30–17:30 HPE Networking, UNIX® system, NetServer, and attached HPE Storage systems
	Warranty	+852 2904 8338	24x7 HPE ProLiant and attached HPE Storage Systems Value line (need PIN code during AOH)
Hungary	Contract	1 778 9670	24x7
	Warranty and Out of Warranty	1 778 9669	M–F 9:00–17:00
Iceland	Contract	+47 800 56 044	24x7
	Warranty and Out of Warranty	+47 800 62 800	M–F 8:00–17:00
India	Warranty	1800 419 8080 (Callers in India) +91 806 703 7209 (International Callers)	M–F 9:00–18:00
Indonesia	Contract & Warranty	0018 0385 20668 +62 21 5799 4050	24x7
Iran	Contract & Warranty/Out of Warranty	+44 203 564 63 97	24x7
Iraq	Contract & Warranty/Out of Warranty	+44 203 564 63 97	24x7
Ireland	Contract	0818 211 666 + 353 1 4118915	24x7
	Warranty and Out of Warranty	1890 946 500 + 353 1 4118912	M–F 8:00–18:00 (except Bank Holidays)
Isle of Man	Contract	+44 845 161 0050	24x7
	Warranty and Out of Warranty	+44 845 161 0030	M–F 8:00–18:00
Israel	Contract & Warranty/Out of Warranty	1-809-400-300 +972 3-3741917	24x7
Italia	Contratti	02 452 790 50	24x7
	In garanzia o fuori garanzia	02 233 120 28	Lunedì–Venerdì 8:00–17:00
Ivory Coast	Contract & Warranty/Out of Warranty	+33 173 036 501	24x7



Country	Support type	Support phone number	Hours of operations
日本/Japan	Warranty	support.hpe.com/hpsc/doc/public/display?docId=emr_na-c04770344	
Jersey	Contract	+44 845 161 0050	24x7
	Warranty and Out of Warranty	+44 845 161 0030	M-F 8:00-18:00
Jordan	Contract & Warranty/Out of Warranty	+44 203 564 63 97	24x7
Kazakhstan	Contract & Warranty/Out of Warranty	+7 495 411 69 07	24x7
Kenya	Contract & Warranty/Out of Warranty	+254 202 952 088 +44 203 564 4148 +971 2404 6980	24x7
Kosovo	Contract & Warranty/Out of Warranty	0800 300 003/0800 190 038 (Serbia) 035 542 322 411 (Albania)	24x7
Kuwait	Contract & Warranty/Out of Warranty	+44 2035646397	24x7
Kyrgyzstan	Contract & Warranty/Out of Warranty	+7 495 411 69 07	24x7
Latvia	Contract & Warranty/Out of Warranty	+358 20320300	24x7
Lebanon	Contract & Warranty/Out of Warranty	+44 203 564 63 97	24x7
Lesotho	Contract & Warranty/Out of Warranty	+44 203 564 4148	24x7
Liberia	Contract & Warranty/Out of Warranty	+44 203 564 4148	24x7
Libya	Contract & Warranty/Out of Warranty	+33 173 036 501	24x7
Liechtenstein	Contract	+41 0848 800 724	24x7
	Warranty and Out of Warranty	+41 0848 80 20 20	M-F 8:00-18:00
Lithuania	Contract & Warranty/Out of Warranty	+370 521 415 92 +380 443 338 403	24x7
Luxembourg	Contract	+352 27 303 111	24x7
	Warranty and Out of Warranty	+352 27 303 303	M-F 8:00-17:00
Macedonia	Contract & Warranty/Out of Warranty	0800 90 472	24x7
Madagascar	Contract & Warranty/Out of Warranty	+33 173 036 501	24x7



Country	Support type	Support phone number	Hours of operations
Malawi	Contract & Warranty/Out of Warranty	+44 203 564 4148	24x7
Malaysia	Contract & Warranty	1800 88 1811 (Callers in Malaysia) +60 3 6207 4533 (International Callers)	24x7
Mali	Contract & Warranty/Out of Warranty	+33 173 036 501	24x7
Malta	Contract & Warranty/Out of Warranty	+356 27 781 269	24x7
Martinique	Contract & Warranty/Out of Warranty	+33 173 036 501	24x7
Mauritania	Contract & Warranty/Out of Warranty	+33 173 036 501	24x7
Mauritius	Contract & Warranty/Out of Warranty	+33 173 036 501	24x7
Mayotte	Contract & Warranty/Out of Warranty	+33 173 036 501	24x7
México/Mexico	Contratos	800 501 9800 +52 55 5258 4500	24x7
	Garantías	800 890 6348 +52 55 1500 3155	M-F 8:00-17:00
Moldova	Contract & Warranty/Out of Warranty	+7 499 272 37 82	24x7
Monaco	Contrat	+33 1 73 01 84 71	24x7 Ligne payante au tarif local en France
	Garantie et Hors Garantie	+33 1 73 01 84 75	Lundi-Vendredi 8:30-18:00 (à l'exception des jours fériés et jours de fermeture d'HPE)
Montenegro	Contract & Warranty/Out of Warranty	0800 300 003	24x7
Morocco	Contract & Warranty/Out of Warranty	0520 28 00 00 +33 173 036 501 +971 2404 6980	24x7
Mozambique	Contract & Warranty/Out of Warranty	+44 203 564 4148	24x7
Namibia	Contract & Warranty/Out of Warranty	+44 203 564 4148	24x7
Netherlands	Contract	0900 115 0000 +31 205 040 666	24x7
	Warranty and Out of Warranty	0900 117 0000	M-F 8:00-17:00



Country	Support type	Support phone number	Hours of operations
New Caledonia	Contract & Warranty/Out of Warranty	+33 173 036 501	24x7
New Zealand	Contract & Warranty/Out of Warranty	0800 664 747 +61 2 8031 8316	24x7
Nicaragua	Contratos	1-800-0164 then 844 752-2840 +52 55 5258 4500	24x7
	Garantías	1-800-0164 then 844 752-2840 +52 55 1500 3155	M-F 8:00-17:00
Niger	Contract & Warranty/Out of Warranty	+33 173 036 501	24x7
Nigeria	Contract & Warranty/Out of Warranty	+234 813 985 0776 +44 203 564 4148 +971 2404 6980	24x7
Norway	Contract	800 56 044	24x7
	Warranty and Out of Warranty	800 62 800	M-F 8:00-17:00
Oman	Contract & Warranty/Out of Warranty	+44 203 564 63 97	24x7
Österreich/Austria	Dienstleistungsverträge/Contracts	08 1000 2000	24x7
	Produkte innerhalb und ausserhalb der Herstellergarantie	08 1000 1000	M-F 8:00-18:00
Palestinian Territory	Contract & Warranty/Out of Warranty	+44 203 564 63 97	24x7
Panama	Contratos	800-2288 then 844 845-8163 +52 55 5258 4500	24x7
	Garantías	800-2288 then 844 845-8163 +52 55 1500 3155	M-F 8:00-17:00
Paraguay	Contratos	008-11-800 then 844 752-2842 +52 55 5258 4500	24x7
	Garantías	008-11-800 then 844 752-2842 +52 55 1500 3155	M-F 8:00-17:00



Country	Support type	Support phone number	Hours of operations
Perú/Peru	Contratos	0 800 1 9703 +52 55 5258 4500	24x7
	Garantías	0800 44 366 +52 55 1500 3155	M-F 8:00-17:00
Philippines	Contract & Warranty	1800 1441 0669 1800 8908 6404 +63 2 8 395 3565	24x7
Poland	Contract & Warranty/Out of Warranty	0 800 702 284 (22) 306 04 84	24x7
Portugal	Contract	707 201 703	24x7
	Warranty and Out of Warranty	707 201 705	M-F 9:00-18:00
Puerto Rico	Contratos	844 752-2843 +52 55 5258 4500	24x7
	Garantías	844 752-2843 +52 55 1500 3155	M-F 8:00-17:00
Qatar	Contract & Warranty/Out of Warranty	+44 203 564 63 97	24x7
Republic of Congo	Contract & Warranty/Out of Warranty	+33 173 036 501	24x7
Réunion/Reunion	Contract & Warranty/Out of Warranty	+33 173 036 501	24x7
Romania	Contract & Warranty/Out of Warranty	+40 373 788 599	24x7
Россия/Russia	Поддержка	8 800 551 04 54 +7 499 951 64 07	24x7
Rwanda	Contract & Warranty/Out of Warranty	+33 173 036 501	24x7
Saint Helena (Ascension and Tristan da Cunha)	Contract & Warranty/Out of Warranty	+44 203 564 4148	24x7
Saint Pierre and Miquelon	Contract & Warranty/Out of Warranty	+33 173 036 501	24x7
San Marino	Contract	02 452 790 50	24x7
	Warranty and Out of Warranty	02 385 912 12	M-F 8:00-17:00
Sao Tome and Principe	Contract & Warranty/Out of Warranty	+44 203 564 4148	24x7
Saudi Arabia	Contract & Warranty/Out of Warranty	800 844 4611	24x7



Country	Support type	Support phone number	Hours of operations
Schweiz/Swiss Suisse	Dienstleistungsvertrag/ Contrat de services	0848 800 724 +41 43 557 9021	24x7 8Rp./Min**
	Herstellergarantie/ Produits garantis	0848 80 20 20 +41 44 200 4115	Montag–Freitag Lundi–Vendredi 8:00–17:00 (außer Feiertage) 8Rp./Min**
Senegal	Contract & Warranty/Out of Warranty	+33 173 036 501	24x7
Serbia	Contract & Warranty/Out of Warranty	+381 1120 566 36 0800 300 003 +36 1430 3509	24x7
Seychelles	Contract & Warranty/Out of Warranty	+33 173 036 501	24x7
Sierra Leone	Contract & Warranty/Out of Warranty	+44 203 564 4148	24x7
Singapore	Contract & Warranty	1800 272 4333 (Callers in Singapore) +65 6272 4333 (International Callers)	24x7
Slovakia	Contract & Warranty/Out of Warranty	02 686 221 79	24x7
Slovenia	Contract & Warranty/Out of Warranty	0800 80 745	24x7
Somalia	Contract & Warranty/Out of Warranty	+44 203 564 4148	24x7
South Africa	Contract	+27 21 427 3241	24x7
	Warranty and Out of Warranty	+27 21 427 3242	M–F 8:00–17:00 (except public Holidays)
South Georgia and the South Sandwich Islands	Contract	+44 845 161 0050	24x7
	Warranty and Out of Warranty	+44 845 161 0030	M–F 8:00–18:00
대한민국/Korea	Contract & Warranty	+82 1577 3270	M–F 09:00–18:00 Server & Storage
	Contract & Warranty	+82 1588 0142	M–F 09:00–18:00 Networking
South Sudan	Contract & Warranty/Out of Warranty	+44 203 564 4148	24x7
Sudan	Contract & Warranty/Out of Warranty	+44 203 564 4148	24x7

** aus dem schweizerischen Festnetz; abweichende Preise aus Mobilfunknetzen sind je nach Anbieter möglich.



Country	Support type	Support phone number	Hours of operations
Svalbard and Jan Mayen	Contract	+47 800 56 044	24x7
	Warranty and Out of Warranty	+47 800 62 800	M–F 8:00–17:00
Swaziland	Contract & Warranty/Out of Warranty	+44 203 564 4148	24x7
Sweden	Contract	0771 30 30 50	24x7
	Warranty and Out of Warranty	0771 30 30 00	M–F 8:00–17:00
Syria	Contract & Warranty/Out of Warranty	+44 203 564 4148	24x7
Taiwan	Contract & Warranty	0800 211 666 +886 2 2656 7204	M–F 8:30–17:30
	Contract & Warranty/Out of Warranty	+7 495 411 69 07	24x7
Tajikistan	Contract & Warranty/Out of Warranty	+44 203 564 4148	24x7
Tanzania	Contract & Warranty/Out of Warranty	+44 203 564 4148	24x7
Thailand	Contract	1800 441 4048 +66 2 118 6000	24x7
	Warranty	1800 441 4085 +66 2 118 6300	M–F 8:30–17:30
The Democratic Republic of Congo	Contract & Warranty/Out of Warranty	+33 173 036 501	24x7
Togo	Contract & Warranty/Out of Warranty	+33 173 036 501	24x7
Tunisia	Contract & Warranty/Out of Warranty	+216 31 36 5985	24x7
Turkey	Contract	850 759 0 724 +90 850 759 0 724	24x7
	Warranty and Out of Warranty	850 759 0 473 +90 850 759 0 473	08:30–17:30 GMT+3
Turkmenistan	Contract & Warranty/Out of Warranty	+7 495 411 69 07	24x7
Uganda	Contract & Warranty/Out of Warranty	+44 203 564 4148	24x7
Ukraine	Contract & Warranty/Out of Warranty	0 800 501 526 +380 4433 384 03	24x7
United Arab Emirates	Contract & Warranty/Out of Warranty	800 0444 1477	24x7
United Kingdom	Contract	0845 161 0050 +44 207 9490 148	24x7
	Warranty and Out of Warranty	0845 161 0030 +44 207 7443 298	M–F 8:00–18:00



Technical white paper

Country	Support type	Support phone number	Hours of operations
United States	Contract	1-800-633-3600	24x7
	Warranty and Out of Warranty	1-844-806-3425	24x7
Uruguay	Contratos	0004 110 032 632 +52 55 5258 4500	24x7
	Garantías	0004 110 032 632 +52 55 1500 3155	M–F 8:00–17:00
U.S. Virgin Islands	Contract & Warranty	+1 844 845-8164	24x7
Uzbekistan	Contract & Warranty/Out of Warranty	+7 495 411 69 07	24x7
Vatican City	Contract	02 45279050	24x7
	Warranty and Out of Warranty	02 38591212	M–F 8:00–17:00
Vietnam	Contract & Warranty	+84 28 4458 2390	24x7
Wallis and Futuna	Contract & Warranty/Out of Warranty	+33 173 036 501	24x7
Western Sahara	Contract & Warranty/Out of Warranty	+33 173 036 501	24x7
Yemen	Contract & Warranty/Out of Warranty	+44 203 564 63 97	24x7
Zambia	Contract & Warranty/Out of Warranty	+44 203 564 4148	24x7
Zimbabwe	Contract & Warranty/Out of Warranty	+44 203 564 4148	24x7

Make the right purchase decision.
Contact our presales specialists.



Chat



Email



Call



HPE support



Get updates



© Copyright 2019–2020 Hewlett Packard Enterprise Development LP. The information contained herein is subject to change without notice. The only warranties for Hewlett Packard Enterprise products and services are set forth in the express warranty statements accompanying such products and services. Nothing herein should be construed as constituting an additional warranty. Hewlett Packard Enterprise shall not be liable for technical or editorial errors or omissions contained herein.

UNIX is a registered trademark of The Open Group. All third-party marks are property of their respective owners.

a00039121ENW, November 2020, Rev. 16

Verifique o status de sua garantia

Verificação de garantia

Observação: O status de garantia exibido está sujeito aos termos da política de garantia aplicável e pode ser atualizado de tempos em tempos.

[Relatório de direito do produto iLO Amplifier Pack](#)

[Ajuda](#)

Pesquisa de número de série

O formulário abaixo permite que você insira as informações do número de série e recupere o status da garantia. Insira até 20 números de série nos campos abaixo e clique em "Enviar". **Observação:** Será necessário tempo adicional para procurar vários números de série.

Use os [Relatórios de direito do produto iLO Amplifier Pack](#) para verificar seu status de contrato e garantia para dispositivos gerenciados do iLO Amplifier Pack.

Item	Número de série do produto	País/Região da compra
1	<input type="text"/>	<input type="text" value="Brasil"/>
2	<input type="text"/>	<input type="text" value="Brasil"/>
3	<input type="text"/>	<input type="text" value="Brasil"/>
4	<input type="text"/>	<input type="text" value="Brasil"/>
5	<input type="text"/>	<input type="text" value="Brasil"/>
6	<input type="text"/>	<input type="text" value="Brasil"/>
7	<input type="text"/>	<input type="text" value="Brasil"/>
8	<input type="text"/>	<input type="text" value="Brasil"/>
9	<input type="text"/>	<input type="text" value="Brasil"/>

Item	Número de série do produto	País/Região da compra
10	<input type="text"/>	<input type="text" value="Brasil"/>

[Adicionar mais garantias](#)

Limpar

Envie

© Copyright 2021 Hewlett Packard Enterprise Development LPPrivacidade | Termos de uso | Opções de anúncios e cookies



Hewlett Packard Enterprise's Compliance with Restriction of Hazardous Substances (RoHS) Legislation

(rev. 15.0 Jan 2019)

Hewlett Packard Enterprise (HPE) is committed to compliance with all applicable laws and regulations, including substance restriction requirements under the European Union Recast RoHS Directive, otherwise known as EU RoHS 2, the restriction of phthalates and further restriction on lead exemptions, applicable restrictions under Annex XVII of the EU REACH Regulation and China's Management Methods for Restricted Use of Hazardous Substances in Electrical and Electronic Products, otherwise known as China RoHS 2.

RoHS Directive 2015/863/EU amends Directive 2011/65/EU to add four substances to the current six restricted substances, specifically:

- Diisobutyl Phthalate (DIBP)
- Bis (2-ethylhexyl) phthalate (DEHP)
- Butyl benzyl phthalate (BBP)
- Dibutylphthalate (DBP)

Hewlett Packard Enterprise fully supports the restriction of the four phthalate substances which goes into effect July 22, 2019. We will be compliant with RoHS Directive 2015/863/EU in advance of this deadline, with virtually all products being phthalate-free six months in advance.

Our continued internal voluntary goal is to meet all substance restrictions of the EU RoHS legislation outside the EU (and EEA) within 6 months of each of the EU's various legal compliance dates on a worldwide basis for virtually all Hewlett Packard Enterprise branded new products, except where it is widely recognized that there is no technically feasible alternative (as indicated by an exemption under the EU RoHS Directive).

Hewlett Packard Enterprise believes that legislation, like the EU RoHS 2 Directive, plays an important role in promoting industry-wide transition to restrict substances of concern. In general, the restriction of any substance should take into account the following key items:

- Global harmonization of the legislation content and implementation requirements
- Substance risk assessment, including a clear understanding of the environmental impacts of alternative substances
- Clear identification of what substances (vs. broad classes or categories) are to be restricted
- Clear identification of when alternative technologies are proven and readily available
- Appropriate lead time to allow the industry to transition
- Substances that are not used or found in final products should not be included in the restrictions
- Material application exemptions should be allowed for the use of restricted substances in applications where current substitution is not technically feasible
- Inclusion of maximum concentration values setting de minimis levels below which the relevant substances may be present

Hewlett Packard Enterprise believes other substances should be considered for inclusion in future RoHS legislation. This includes the restriction of polyvinyl chloride (PVC) and brominated flame retardants (BFRs) from electrical and electronic equipment (EEE). HPE believes PVC and BFRs should be the focus for the restriction of chlorine (Cl) and bromine (Br) from electrical and electronic equipment, where technically feasible. HPE's reasons for focusing on PVC and BFRs are:

- PVC and BFRs cover 99% of the uses for Cl and Br in electronics;
- Given the high percentage usage, these substances have the highest impact;
- Restriction of these substances where technically feasible would substantially accomplish the goal to eliminate Cl and Br from electronic products.

By July 2007, all PVC and BFRs were restricted^[1] from the external case plastics in HPE branded products. When technically feasible, we will continue to phase out other uses of brominated flame retardants (BFRs) and polyvinyl chloride (PVC) to meet market demands and customer expectations, taking into account product life cycles.

Hewlett Packard Enterprise is taking a proactive approach to evaluating materials in its products to assess environmental, health or safety risks. HPE may restrict substances because of customer or legal requirements,

or because HPE believes it is appropriate based on a precautionary approach. HPE strives to replace legally permitted materials when scientific data have established a potential health or environmental risk and lower-risk, commercially and technically viable alternatives are available. At HPE, the evaluation of alternative materials is a continuous process.

In early 2003, a company-wide RoHS team was formed to manage all aspects of Hewlett Packard Company's global response to all the RoHS legislations around the world. Since the separation of Hewlett Packard Company and the creation of Hewlett Packard Enterprise, HPE has continued this approach. HPE's initiative to address the RoHS legislations is part of the company's Design for Environment program, which includes using materials more efficiently, finding alternatives for designated materials, designing for energy efficiency, and designing products that can be easily recycled.

Hewlett Packard Enterprise continues to plan for further "RoHS-like" legislation in other jurisdictions and will meet any additional requirements that arise. HPE complies with the requirements of all the RoHS legislations currently in effect (including those specifically listed under Compliance Status below). HPE's Compliance Verification is based on our risk analysis of restricted substances entering the supply chain and includes technical documentation outlined in the European Union's EN 50581:2012 standard.

More detailed information can be found at hpe.com/livingprogress

[Living Progress Report](#)

[Design for environment](#)

[Compliance Verification](#)

[General Specifications for the Environment](#)

[Eco Declarations](#)

Hewlett Packard Enterprise's Compliance Status to EXISTING RoHS Legislation:

European Union

HPE products in-scope and put on the market in the EU and EEA Member States comply with the requirements of EU RoHS Directive (2011/65/EU) including Commission Decisions withdrawing exemptions. In accordance with the EU RoHS 2 Directive 2015/863/EU, HPE products will restrict the four phthalate substances by July 21, 2019.

Serbia

HPE products[2] comply with Serbia's WEEE and RoHS "Regulations on the List of Electrical and Electronic Products, Measures Banning and Restricting the Recovery of Electrical and Electronic Equipment Containing Hazardous Materials, and the Methods and Procedures for Managing Waste from Electrical and Electronic Products" that entered into force on January 4, 2011. RoHS restrictions apply to equipment placed on the market on or after July 1, 2011.

Turkey

HPE products[2] comply with Turkey's "The Regulation on Waste Electrical and Electronic Equipment Regulatory Control of Waste Electric and Electronic Equipment", otherwise known as Turkey RoHS which came into effect on May 22, 2012.

Ukraine

HPE products[2] comply with the substance restrictions in Ukraine's "Technical Regulation on Restriction of Certain Hazardous Substances in Electrical and Electronic Equipment", otherwise known as Ukraine RoHS 2 which came into effect on 22 September, 2017.

China

HPE products[2] comply with China's, "Management Methods for Restricted Use of Hazardous Substances in Electrical and Electronic Products", otherwise known as China RoHS 2 which came into effect on July 1, 2016.

India

HPE products[2] comply with the material restrictions of India's legislation "India E-waste (Management) Rules, 2016", otherwise known as India RoHS, which came into effect on October 1, 2016.

Japan

Japan's "The Marking of Presence of the Specific Chemical Substances for Electrical and Electronic Equipment" (JIS-C-0950), otherwise known as J-MOSS came into effect on July 1, 2006. At present, no HPE-brand products are in scope of J-MOSS.

Korea

In Korea, "The Act for Resource Recycling of Electrical/Electronic Products and Automobiles", otherwise known as Korean RoHS came into effect on January 1, 2008. Korea's RoHS 2 came into effect on January 1, 2013. At present, no HPE-brand products are in scope of Korea RoHS 2.

Taiwan (BSMI) RoHS

HPE products[2] comply with Taiwan's CNS 15663 standard, otherwise known as BSMI RoHS, which is a guidance to reduce the restricted chemical substances used in electrical and electronic products. This standard was released on July 30, 2013 and applies to servers placed on the market on or after July 1, 2017 and other products placed on the market on or after January 1, 2018.

Vietnam

HPE products[2] comply with Vietnam's legislation "Circular 30/2011/TT-BCT: Regulating the permitted limits for a number of hazardous substances in electric and electronic products", otherwise known as Vietnam RoHS which came into effect on December 1, 2012, see [HPE's Vietnam RoHS](#) declarations.

California

California's, "Electronic Waste Recycling Act of 2003 (Senate Bill 20) substance restrictions", otherwise known as California RoHS came into effect on January 1, 2007. At present, no HPE-brand products are in scope of California RoHS.

New Jersey

New Jersey's "Electronic Waste Recycling Act" (Senate Bill 2144), otherwise known as New Jersey RoHS came into effect on 1 January 2011. At present, no HPE-brand products are in scope of New Jersey RoHS.

Worldwide

HPE has an internal voluntary goal to meet the substance restrictions of the EU RoHS legislation outside the EU (and EFTA) within 6 months of each of the EU's various legal compliance dates on a worldwide basis for virtually all HPE branded new products in scope of the Directive, except where it is widely recognized that there is no technically feasible alternative (as indicated by an exemption under the EU RoHS Directive).

Notes:

[1] See [HPE's General Specification for the Environment](#) Identification Numbers: 041210-80 and 070905-88.

[2] HPE products that are both in scope and put on the market in the given jurisdiction.

Nome do fabricante: Hewlett Packard Enterprise Company
Endereço do fabricante: 11445 Compaq Center Drive West, Houston, TX 77070, USA

declara, sob sua exclusiva responsabilidade, que o produto:

Nome e/ou Modelo do Produto: HPE ProLiant ML350 Gen10
Número de Modelo Regulamentar: TPS-I006
Opções de produto: Todo

Em conformidade com as seguintes especificações de produto e diretivas:

Segurança	Compatibilidade Electromagnética
EN 60950-1:2006 + A11:2009 +A1:2010 +A12:2011	EN 55032:2012 Class A
+A2:2013	EN 55024:2010
EN 62479:2010	EN 61000-3-2:2014
	EN 61000-3-3:2013

Concepção ecológica
Regulamento (CE) 2019/424
EN 303 470 V1.1.1

Restrição do uso de determinadas substâncias perigosas
EN 50581:2012

O produto está em conformidade com os requisitos da Directiva 2014/35/UE no domínio do material eléctrico destinado a ser utilizado dentro de certos limites de tensão, Directiva 2014/30/UE respeitantes à compatibilidade electromagnética, Directiva 2009/125/CE relativa à criação de um quadro para definir os requisitos de concepção ecológica dos produtos relacionados com o consumo de energia, Directiva 2011/65/UE na versão actual relativa à restrição do uso de determinadas substâncias perigosas em equipamentos eléctricos e electrónicos, bem como detém a respetiva marcação CE.

Informação adicional

O presente produto detém um Número de Modelo Regulamentar, correspondente aos aspetos regulamentares do design. O Número de Modelo regulamentar é o principal identificador do produto presente na documentação regulamentar e nos relatórios de teste; este número não deve ser confundido com o nome de marketing ou os números do produto. Qualquer produto que possua este Número de modelo regulamentar que não possua a marcação CE não cumprirá todos os requisitos listados acima e não poderá ser colocado no mercado da UE.



Houston, TX
26.02.2020

Joe Sharkey, Gerente de regulamentação
HPE, Houston Product Compliance Center

Contato local apenas para assuntos regulamentares

UE: HPE, Postfach 0001, 1122 Wien, Austria

EUA: Hewlett Packard Enterprise, 6280 America Center Drive, San Jose, CA 95002, U.S.A. 844-806-3425

<http://www.hpe.com/eu/certificates>

Members List

Board

Broadcom Inc. (<http://www.broadcom.com>)

Cisco (<http://www.cisco.com>)

Dell Inc. (<http://www.dell.com>)

Hewlett Packard Enterprise (<https://www.hpe.com/us/en/home.html>)

Hitachi, Ltd. (<http://www.hitachi.com>)

HP, Inc (<http://www.hp.com/>)

Intel Corporation (<http://www.intel.com>)

Lenovo (<http://www.lenovo.com>)

NetApp (<http://www.netapp.com>)

Software AG (<http://www.softwareag.com/corporate/default.asp>)

Vertiv (<http://www.avocent.com>)

VMware Inc. (<http://www.vmware.com>)

Leadership

Advanced Micro Devices (<http://www.amd.com/>)

China Electronics Standardization Institute (<http://www.en.cesi.cn>)

Daten Tecnologia Ltda (<http://www.daten.com.br>)

Ericsson AB (<http://www.ericsson.com>)

Google LLC (<http://www.google.com>)

DMTF Board Member Companies



(<http://www.netapp.com>)

[See all DMTF Member Companies » \(/about/list\)](#)

[Casa](#) [Sobre](#) [Assinatura](#) [Educação](#) [Blog](#) [Eventos](#) [Desenvolvedores](#)

[Suporte público](#)

-Membership List ▼



[Fórum de Interface de Firmware Extensível Unificada](#)

[Páginas de membros](#)

[Home](#) » [Associação](#)

Lista de Membros

A comunidade de membros do UEFI Forum é representada por OEMs, IHVs, fabricantes de chips, fabricantes de BIOS e firmware e fornecedores de sistemas operacionais líderes do setor.

Promotores

[AMD](#) [IBM](#)
[American Megatrends, Inc.](#) [Insyde Software](#)
[Apple Inc.](#) [Intel](#)
[ARM Limited](#) [Lenovo](#)
[Dell](#) [Microsoft](#)
[Hewlett Packard Enterprise](#) [Phoenix Technologies](#)
[HP, Inc.](#)

Contribuintes

Absolute Software Corporation	Entre na Informatica Com. Repr. LTDA
Ampere Computing LLC	Loongson Technology Corporation Limited
Aquantia Corporation	Mellanox Technologies
ASUSTeK COMPUTER INC.	Nanquim Byosoft Co., Ltd.
Broadcom Corporation	NEC Corporation
Canonical Limited	NVIDIA
Cavium Inc.	NXP BV
Cisco	Oracle America, Inc.
Citrix Systems, Inc.	Positivo Tecnologia SA
Cumulus Networks Inc.	Pre-OS Security Inc.
Daten Tecnologia	Qualcomm Inc.